

ARAŞTIRMA / ARTICLE

Küresel Salgının Etnik Yansımaları: Salgının İlk Döneminde Suriyeli Mülteciler ve Yerleşimlerine Dair Çok Boyutlu Bir İnceleme

Ethnic Reflections of the Global Outbreak: A Multi-Dimensional Examination on Syrian Refugees and Settlements in the First Phase of the Coronavirus Outbreak

iD Zerrin Ezgi Haliloğlu Kahraman

Çankaya Üniversitesi, Şehir ve Bölge Planlama Bölümü, Ankara

ÖZ

Bu çalışma koronavirüs salgınının Suriyeli mülteciler üzerindeki etkisini algı, bireysel korunma deneyimleri, ekonomik yapı, sosyal ilişkiler ve kenti kullanım pratikleri üzerinden mahalle ölçeğinde incelemeyi amaçlamıştır. Niteliksel bir araştırma yaklaşımının benimsendiği çalışmada, temel veri kaynağını Ulubey-Önder Mahallelerinde (Ankara) yaşayan Suriyeli mültecilerle gerçekleştirilen derinlemesine görüşmeler oluşturmuştur. Araştırmanın bulguları salgının Suriyeli mültecilerin ve yerleştikleri mahallelerin ekonomik, sosyal ve mekânsal yapısı üzerindeki etkisini ortaya koyarken, salgın öncesi ve sonrası durumlarını karşılaştırma imkânı da sunmuştur. Araştırmanın sonuçları Suriyeli mültecilerin salgın konusunda etkin bilgi edinme kaynaklarının sosyal ilişki ve iletişim ağları ve sosyal medya kanalları olduğunu göstermektedir. Suriyeli mültecilerin dini inançları ile sosyal ve ekonomik gereksinimleri virüsten etkilenmeyecekleri algısını şekillendirmekte ve alınan salgın tedbirlerine gösterdikleri tepki ve direnci açıklamaktadır. Erişebilecekleri sağlık hizmetleri konusunda yetersiz bilgiye sahip olmaları, maske kullanımı ve sosyal mesafe kurallarına uymamaları, aile yapıları, yaşam ve çalışma ortamlarının yapısı virüsün yayılma riskini artırmaktadır. Sokaklara yansıyan insan hareketliliği ve alışveriş canlılığının salgın öncesinde olduğu gibi devam ettiği izlenmiş olsa da işten çıkarılma ve STK yardımlarına sınırlı erişim nedeniyle aile gelirlerinde ve yaşam standartlarında azalmalar olduğu tespit edilmiştir. Bu durum alandaki dayanışma ağlarının ve sosyal ilişkilerin güçlenmesinde etkili olmuştur. Salgının kadın ve erkeğin sosyalleşme imkânlarını farklı biçimlerde etkilediği, sokağa çıkma yasaklarının ve toplu ibadetlerin durdurulmasının sosyal hayatı olumsuz etkilediği belirlenmiştir.

Anahtar sözcükler: Küresel salgın; Suriyeli mülteciler; Suriyeli mülteci yerleşimleri; Ankara.

ABSTRACT

This study aims to examine the effects of the coronavirus pandemic on Syrian refugees at the neighbourhood level within the framework of perceptions, personal protection experiences, economic and social structure, and practices of neighbourhood usage. The major data source of this qualitative study included in-depth interviews with Syrian refugees living in Ulubey-Onder Neighbourhoods (Ankara). The findings displayed the effects of the pandemic on Syrians and their settlements, and a comparison before and after the outbreak. The study demonstrated that the effective information sources of Syrians are composed of social and communicational networks, and social media platforms. Their religious beliefs and social and economic needs both shape their perception on not being contaminated, and explain their reaction towards and resistance to respect the measures of the outbreak. Their lack of knowledge on available health services, attitudes of ignoring the use of face masks and social distancing rules, family structures, and living and working conditions increase the risk of the spread of the virus. Although the crowded streets proved that human movement and commercial vitality in Syrian settlements continue as it was before the pandemic, the family incomes and standards of living diminished due to laid offs and limited access to donations of NGOs. This led to empowerment of solidarity networks and social relations in the area. Additionally, this study found out both gender differences in socialization opportunities, and negative effects of curfews and suspension of congregational praying activities on social life during pandemic times.

Keywords: The global outbreak; Syrian refugees; Syrian refugee settlements; Ankara.

Geliş tarihi: 19.11.2021 Revizyon tarihi: 08.03.2022
Kabul tarihi: 22.03.2022 Online yayımlanma tarihi: 18.01.2023
İletişim: Zerrin Ezgi Haliloğlu Kahraman
e-posta: ekahraman@cankaya.edu.tr

 TMMOB
Şehir Plancıları Odası

Giriş

COVID-19 salgını 2019 yılı sonundan itibaren tüm dünyayı etkisi altına almaya başlamıştır. İnsan sağlığını ciddi şekilde tehdit etmesi dışında ekonomiden, sosyal yaşantıya, kamusal hizmetleri kullanımından gündelik hayat üzerindeki etkilerine kadar geniş bir yelpazede, yerel ve küresel ölçekte neden olduğu olumsuz sonuçlar nedeniyle son yüzyılın en çarpıcı gelişmelerinden biri olmuştur. Ekim 2020 itibarıyla tüm dünyada vaka sayısı 35 milyonun, salgından ölen kişi sayısı ise 1 milyon üzerinde çıkmıştır (WHO, 2020a). Türkiye de kısa sürede salgından ciddi oranda etkilenen ülkeler arasına girmiştir. Dünya Sağlık Örgütü sosyal mesafeyi korumaya ilişkin çeşitli önlemler ile insan-insan temasının azaltılmasının salgınların yüksek oranda yayılımını yavaşlattığı üzerinde durmaktadır (WHO, 2020b). Bu kapsamda dünyanın pek çok yerinde ve ülkemizde salgınla mücadele kapsamında farklı alanlarda sınırlamalar getirilmiştir.

Koronavirüs salgınıyla ilgili başta sağlık bilimleri alanında olmak üzere, salgın sürecinin ekonomik etkilerini tartışan pek çok çalışma yapılmıştır. Konunun sosyal etkilerinin ortaya çıkması ve bu etkilerin tespit edilebilecek hale gelmesi zaman gerektirdiğinden bu kapsamdaki çalışma sayısı daha sınırlı kalmıştır. Sürecin en kırılğan gruplarından olan göçmen ve mülteci gruplar üzerine yapılan çalışmalar ise gün geçtikçe artmasına rağmen, salgının ilk dönemine odaklanan araştırmalar oldukça azdır. Bu çalışmaların önemli kısmı kamplarda yaşayanlara (Kluge vd., 2020; San Lau vd., 2020) ilişkinen, kentlerde yaşayan mülteci ve göçmenlerin salgından nasıl etkilendiklerini mülteci ve göçmen gruplarla doğrudan yaptığı araştırmalarla aktaran çalışmalar (Małachowska, 2020) yok denecek kadar azdır.

Yazındaki boşluklardan hareketle, bu çalışma koronavirüs salgınının mülteciler üzerindeki etkilerini ülkemizde geçici koruma altında bulunan Suriyeli mülteciler¹ üzerinden incelemeyi hedeflemiştir. Çalışmanın amacı Suriyeli mültecilerin sosyal ve ekonomik yaşantılarının ve kenti kullanım pratiklerinin salgından nasıl etkilendiğinin mahalle ölçeğinde incelenmesidir. 1 Haziran 2020 tarihine kadar devam eden ve “yeni normal” olarak adlandırılan birinci aşama COVID-19’la mücadele dönemine odaklanan bu inceleme, Ankara kentinde Suriyeli mültecilerin en yoğun olarak yaşadıkları Ulubey-Önder Mahallelerinde bir alan çalışması olarak kurgulanmıştır. Yerinde gözlemler, ilgili mahalle muhtarları ve alanda yaşayan Suriyeli mülteciler ile yapılan derinlemesine görüşmeler araştırmanın temel veri kaynağını oluşturmaktadır. Bu çalışma ile mültecilerin salgından sosyal, ekonomik ve mekânsal olarak nasıl etkilendikleri kadar salgını ne şekilde algılayıp, yaşantılarına nasıl yansıtacakları da tartışılmış olacaktır. Çalışmanın bulguları salgının Suriyeli mültecilerin ihtiyaçlarını ve algılarını nasıl etkilediği, göç ettikleri yerleşimlerdeki yaşantılarını nasıl şekillendirdiği, salgın öncesi ve sonrasında hayatlarında nelerin değiştiği/değişmediği

ve ilgili otoritelerin salgına ilişkin mülteci yerleşimlerinde nelere dikkat etmeleri gerektiği konularında yeni bilgiler ortaya koyabilecektir. Bu bilgilerin sadece ülkemiz için değil, Suriyeli mültecilere ev sahipliği yapan diğer ülkeler için de kuramsal ve uygulamaya dönük katkılarının olması beklenmektedir.

Çalışma altı ana kısımdan oluşmaktadır. İlk bölümde salgınların mültecileri ve yerleşimlerini nasıl etkilediğine odaklanan bir yazın taraması sunulacaktır. İkinci bölümde Türkiye’de salgının ilk dönemi, sonraki bölümde COVID-19 öncesi Türkiye’de Suriyeli mülteci hareketliliği süreci özetlenecektir. İlerleyen bölümlerde çalışmanın alan çalışmasına yer verilecek, bulgular ilgili yazına referansla tartışılacaktır. Son bölümde ise salgının Suriyeli mültecilerin yaşamı ve yerleşimleri üzerindeki etkilerine ilişkin temel bulgular üzerinde durularak, gelecekte yapılacak çalışmalar için öneriler sunulacaktır.

Salgın, Mülteciler ve Mülteci Yerleşimleri

İnsandan insana bulaşan hastalıklar insan teması ve hareketliliği ile yayılarak salgın halini almaktadır (McIntosh, 2020). Salgın konusunu toplumun demografik yapısı (Valeri vd., 2020), ilişki kurma biçimi, yerleşimin niteliği (Tekeli, 2020) ve yerleşimdeki nüfus yoğunluğuyla (Glaeser, 2011) ilişkilendiren çalışmalar bulunmaktadır. Mülteci ve farklı etnik grupların yaşadıkları yerleşimler nüfus yoğunluğunun ve insan-insan etkileşiminin yoğun olduğu alanlar olarak bilinmektedir. Fakat bu etkileşim neticesinde sosyal mesafenin korunmuyor olmasının virüsün yayılma hızını arttırılabildiği bilinmektedir (Aslan vd., 2020). Yapılan çalışmalar bu azınlık grupların toplumun geri kalanına göre salgınlardan daha çok etkilendiğini ve ölüm oranlarının yerel vatandaşlara göre daha yüksek olduğunu göstermektedir (Inter-Agency Standing Committee Secretariat, 2020; Yancy, 2020). Bu durum temelde hem mülteci yerleşimlerinin mekânsal nitelikleri hem de mültecilerin sosyo-ekonomik yapısıyla ilişkilidir. Çoğu zaman hijyen koşullarına ve temiz suya erişiminin (Wilkinson vd., 2020) zor olduğu mülteci yerleşimlerinde ve konutlarında hastalık ve salgın riski artmaktadır (Checkley vd., 2016). Küçük ölçekli girişimcilere ve enformel sektöre de ev sahipliği yapan bu alanlarda (Fox, 2014), çalışma ve yaşam ortamları çoğunlukla sosyal mesafe kurallarını yerine getirmeye uygun olmadığından hastalığın yayılma riski yüksektir (Wilkinson vd., 2020; Bhopal, 2020; Snyder vd., 2014). Mültecilerin salgından daha çok etkilenmelerinin ardında yatan sebeplerden ikincisi aile yapısıdır (Kluge vd., 2020). Genellikle karma veya çoklu aile yapısına sahip olan mülteci/göçmenler kalabalık aileler şeklinde yaşamakta (Kahraman, 2021; Checkley vd., 2016), bu durum hastalıkların hane içinde yayılması için uygun ortamı oluşturabilmektedir (Kluge vd., 2020).

Üçüncü olarak, mültecilerin ekonomik yapıları incelendiğinde, özellikle kayıtlı olmayan grupların, kayıtsız ve sigortasız olarak,

¹ Çalışmanın bu kısmından sonra ülkemize zorunlu olarak göç etmiş “geçici koruma statüsü” altında yaşayan Suriyeli’ler “Suriyeli mülteciler” olarak adlandırılacaktır.

zorlu çalışma ortamlarında, düşük ücretlerle ya da gündelik işlerde çalışma imkânı bulabildiği görülmektedir (Fox, 2014; Kahraman, 2021). Salgın dönemine odaklanan pek çok çalışma göçmenlerin/mültecilerin evde-kal tedbirlerine uymalarının işsiz kalmalarına neden olacağına, bu sebeple çalışmama gibi bir şanslarının olmadığına vurgu yapmaktadır (Sharma ve Khanna, 2020). Yapılan çalışmalar COVID-19 salgın sürecinde bu gruplar arasındaki işsizlik oranlarının arttığını (Ivakhnyuk, 2020) ve çalışmadıkları için bu grupların gelirlerinde ve temel ihtiyaçlarına yönelik harcama oranlarında düşüşler yaşandığını göstermektedir (Danish Refugee Council, 2020; Rozelle vd., 2020). Tüm bu sebeplerle koronavirüs salgını döneminde alınan her türlü tedbirin bu grupların (Kluge vd., 2020; San Lau vd., 2020), toplumun pek çok kesimine göre yardıma olan gereksinimlerini arttırdığı anlaşılmaktadır (Bhopal, 2020). Salgın döneminde çalışmaya devam eden mültecilerin ise çalışma koşullarının sosyal mesafeyi yeterince korumaya imkân vermiyor olması, salgından etkilenme riskini artırmaktadır (Hamidi vd., 2020). Genellikle mavi yakalı olarak çalışan bu gruplar bizzat iş yerinde bulunmayı gerektiren emek yoğun üretim süreçlerinde ve hizmet sektöründe (fabrika işçileri, sokak satıcıları, kuryeler, restoran çalışanları, günlük işlerde çalışanlar vb.) istihdam edilmektedirler. Bu sebeple salgından korunma tedbirleri arasında yer alan uzaktan çalışma sistemini mültecilerin çalıştıkları alana ve işlerine uyarlamak çoğu kez imkânsızdır (Che vd., 2020).

Inter-Agency Standing Committee Secretariat (2020) bu grupların salgından etkilenme sebeplerinin arasına beslenme ihtiyaçlarının yeterli karşılanmamasını eklemiştir. Temel ihtiyaçları çoğunlukla sivil toplum örgütleri (STK) tarafından karşılanan kayıtsız mülteciler/göçmenler salgın döneminde bu kuruluşların faaliyetlerindeki duraklama nedeniyle hayatta kalabilmek için gereken ihtiyaçlarına ulaşamaz hale gelmişlerdir (Bhopal, 2020). Etnik kökenli grupların salgınlara daha çok maruz kalmalarının diğer sebebi sağlık hizmetlerine erişimlerinin daha sınırlı olmasıdır (Fortuna vd, 2020). Bu grupların ekonomik koşulları nedeniyle salgın esnasında sağlık hizmeti alabilme, tedavileri için gerekli ilaç masraflarını karşılayabilme imkânları da sınırlıdır. Diğer yandan, salgın dönemlerinde getirilen hareket kısıtlarının, mültecilerin yasal statülerine ilişkin kaygılarının, hastalığın bulaşma riskiyle ilgili korkularının (San Lau vd., 2020) ve dil yetersizliklerinin bu grupların sağlık hizmetlerini kullanma isteklerini azalttığı görülmektedir.

Son olarak, Kluge (2020) COVID-19 salgınına konu alan çalışmasında, salgın hakkında yapılan bilgilendirmelerin mülteci ve göçmenler açısından yetersiz olduğuna, bu sebeple bu grupların virus alma ve yayma bakımından risk taşıdığına dikkati çekmektedir. Ayrıca salgın şartları altında yasal olmayan ve belirsizliklerin yüksek olduğu konut alanlarında, özellikle sağlık verileri konusunda doğru ve tam bilgiye ulaşmanın güç olması da (Napier, 2014) salgının daha şiddetli bir şekilde hissedilmesi sonucunu doğurmaktadır (Campbell, 2017).

Yukarıda bahsedilen ekonomik, sosyo-kültürel, hukuki ve mekânsal nitelikleri nedeniyle mültecilerin ve yerleşimlerinin COVID-19'un da içinde yer aldığı pek çok salgından önemli oranda etkilendiği ve hastalığın yayılmasını önlemeye yönelik alınan tedbirlerle özellikle ekonomik kırılganlıklarının arttığı anlaşılmaktadır. Yine bu sebeplerle mülteciler ve yaşam alanları hastalıkların yayılmasına neden oldukları algısıyla suçlanmakta ve salgın dönemlerinde daha çok ayrıştırılmaktadırlar (San Lau vd., 2020). Diğer yandan, salgınlardan etkilenme oranları ve şiddetleri daha yüksek olsa da WHO (2018) 'nun çalışması mülteci/göçmen grupların ev sahibi topluma göre hastalık geçirme riskinin düşük olduğunu vurgulamaktadır. Henüz bu konuda net bir bulgu bulunmasa da, bu gruplara odaklanan çalışmaların (İçduygu ve Şimşek, 2016; Musterd, 2005; Güngördü ve Kahraman, 2021) bulgularından yola çıkarak, bu durumun temel sebebinin mültecilerin kendi kapalı yerleşimlerini/etnik mahallerini kurma eğiliminde olmaları, böylece kentin geri kalanını yoğun olarak kullanmamaları ve diğer kentlilerle çok sık temasta bulunmamaları olduğu söylenebilir.

Literatürde yer alan bu bilgiler ışığında, COVID-19 salgınından ülkemizde yaşayan Suriyeli mültecilerin nasıl etkilendikleri tartışılmadan önce Türkiye'de salgın süreci ve "yeni normal" dönemine kadar alınan tedbirler ve mülteci hareketliliği konusu değerlendirilecektir.

Türkiye'de Koronavirüs Salgını ve Alınan Tedbirler

Dünyada ilk koronavirüs vakası 2019'un Aralık ayında Çin'in Wuhan kentinde ortaya çıkmış, birkaç ay içinde dünyayı sarmıştır. Türkiye'de ilk vaka 11 Mart 2020'de duyurulmuş, kısa sürede yayılan hastalık neticesinde 7 Ekim 2020 tarihinde hasta sayısı 329.138'e, vefat sayısı 8609'a ulaşmıştır (Sağlık Bakanlığı, 2020a). Salgının gelişimi iller bazında resmi rakamlarla düzenli olarak desteklenmemiş olsa da Ankara'nın vaka sayısı en yüksek olan ilk üç kent içinde yer aldığı duyurulmuştur (Sabah Gazetesi, 2020). Salgının "yeni normal"e kadarki döneminde kentin çeşitli bölgelerinde yapılan gözlemlerde vatandaşların büyük çoğunluğunun sosyal mesafe tedbirlerine uyduğu, ev dışı hareketliliği azalttığı ve kentin kalabalık görüntüsünün yerini boş sokakların aldığı görülmüştür.

Ülkede koronavirüs vakalarının görülmeye başlandığı ilk günlerden itibaren hastalığın tanı ve tedavisine yönelik çok sayıda araştırma ve ülkedeki sosyal ve ekonomik hayatı düzenlemeye dönük politikalar geliştirilmiştir. İnsan-insan etkileşimini azaltmaya yönelik "evde kal" ve "evde hayat var" sloganlarıyla harekete geçilerek, bilinçlendirme çalışmaları yapılmaya ve hijyen, sosyal mesafe ve izolasyon tedbirleri alınmaya başlanmıştır (Sağlık Bakanlığı, 2020a). Salgının ülkedeki ilk döneminde topluca yapılan sosyo-kültürel, rekreatif, dini ve sportif faaliyetlerin sınırlandırılması, ülke ve şehir için ulaşım hizmetlerinin düzenlenmesi, okul öncesi eğitimden

üniversite eğitime kadar yüz yüze eğitime ara verilerek uzaktan eğitime geçilmesi ve ülke sınırında geçişlerin kısıtlanması gibi çok sayıda tedbir kalemi yürürlüğe sokulmuştur. Gündelik hayatın önemli parçası olan kuaför-berber faaliyetleri durdurulmuş, lokanta, kafe ve pastane gibi işyerlerinin hizmetleri paket ve gel-al servisi ile sınırlandırılmış, market çalışma saatleri ve kullanım koşulları yeniden düzenlenmiştir. Kamu çalışanlarına esnek ve dönüşümlü çalışma düzeni uygulanmıştır (Resmî Gazete, 2020a). Ayrıca kamusal alanlarda maske kullanımına yönelik teşvikler ve zorunlu uygulamalar gerçekleştirilmiştir. İbadethanelerde cemaatle namaz kılma ibadetine ara verilmiştir. 20 yaş altı, 65 yaş üstü ve kronik hastalıkları bulunan vatandaşlar için getirilen sokağa çıkma kısıtlarının yanı sıra, Ankara'nın da içinde bulunduğu 30 kentte özellikle hafta sonu ve resmî tatil günleri olmak üzere 4 Nisan'dan 1 Haziran 2020 tarihine kadar belli aralıklarla sokağa çıkma yasağı uygulamaları getirilmiştir (İçişleri Bakanlığı, 2020). Bu tedbirler kadar ekonomik canlılığın korunması ve ekonomik sistemin ayakta kalabilmesi de sürecin en kritik konuları arasında yer almıştır. Bu sebeple hem virüsten korunmayı sağlayacak kuralların yer aldığı hem de ekonomik kaygıların gözetildiği yeni bir düzen kurma ihtiyacı doğmuş, 1 Haziran 2020'den itibaren "yeni normal" olarak adlandırılan yeni bir döneme girilmiştir (Sağlık Bakanlığı, 2020a).

Salgın döneminde ülkemizde yaşayan mültecilerin de içinde bulunduğu yabancılara yönelik bilgilendirmeler, sağlık hizmetleri ve yapılan yardımlar konularında da düzenlemeler yapılmıştır. Bu düzenlemelere ilişkin bilgilere bulgularının tartışıldığı ilgili bölümlerde yer verilecektir.

Salgın Öncesi Türkiye'de Suriyeli Mülteci Hareketliliği

Suriye'de 2011 yılında başlayan iç savaş ve politik çalkalanma 5,6 milyon Suriyeliyi ülkelerinden göç etmeye zorlamıştır (UNHCR Turkey, 2018). Türkiye özellikle "açık kapı" politikasının yansıması olarak kısa zamanda dünyada en fazla sayıda Suriyeliye ev sahipliği yapan ülke haline almıştır. Sürecin başında Suriyeli mültecilerin barınma ihtiyaçlarına çözüm bulmayı hedefleyen barınma merkezlerinin sayıları ve bu merkezlerde yaşayan nüfus giderek azalmış, kentlerde yaşayanlar ülkedeki Suriyeli nüfusunun %98'ini bulmuştur (Göç İdaresi Genel Müdürlüğü, 2020). 2020 yılı Ekim ayı rakamlarına göre Türkiye'de 3.624.941, Ankara'da 98.313 (il nüfusunun %1,74'ü) mülteci yaşamaktadır.

Göç İdaresi Genel Müdürlüğü'ne kayıt yaptırdıktan sonra "geçici koruma" statüsü edinen Suriyeli mülteciler, bu statülerini "geçici koruma kimlik belgesi" ile belgelemektedirler. Geçici koruma statüsüyle birlikte sağlık ve eğitim gibi kamusal hizmetlere erişim, yasal olarak çalışma izni alabilme, iş kurma ve resmi yardım fonlarından yararlanabilme haklarına sahip olmaktadır (İçduygu ve Şimşek, 2016).

Kayıtlı oldukları il ve ilçelerde ikamet etmek zorunda olan Suriyeli mülteciler, buralardaki sağlık hizmetlerinden ve Sağlık Bakanlığına bağlı olarak hizmet veren Göçmen Sağlık Merkezleri'nden ücretsiz yararlanabilmektedir (Sağlık Bakanlığı, 2020b). Okul çağındaki Suriyeli mültecilere ise Milli Eğitim Bakanlığı tarafından devlet okullarına kayıt yaptırmaya hakkı verilmiştir. Suriyeli yetişkinlere yönelik olarak da Geçici Eğitim Merkezleri'nde belediyeler, valilikler, İŞKUR, Kızılay ve çeşitli STK'lar tarafından dil ve meslek edindirme kursları düzenlenmektedir (TBMM, 2018). Ayrıca Suriyeli mültecilerin yasal olarak çalışabileceği sektörler ve çalışma koşulları da getirilen yasal düzenlemelerle belirlenmiş (Aile ve Çalışma Bakanlığı, 2020), kamp dışında yaşayanların temel ihtiyaçlarını karşılamak üzere Avrupa Birliği'nden bütçe aktararak Acil Sosyal Güvenlik Ağı (ASGA) oluşturulmuştur. Türk Kızılay'ının yönettiği bu ağın bütçesinden yaklaşık 1,5 milyon Suriyeli mülteci yararlanmakta olup, kişi başı aylık ödeme miktarı 17 Euro'dur (Acil Sosyal Güvenlik Ağı, 2020).

Yöntem

Bu çalışmada koronavirüs salgınının Suriyeli mültecilerin üzerindeki ekonomik, sosyal ve mekânsal etkilerinin, Suriyeli mültecilerin salgına yönelik algıları ve bireysel koruma pratikleri, salgının sosyo-ekonomik yapılarına ve kentsel mekân kullanım deneyimlerine etkileri çerçevesinde, mahalle ölçeğinde incelenmesi hedeflenmiştir. Saha çalışmasıyla desteklenen bu niteliksel inceleme Türkiye'de yeni normal dönemine kadar devam eden birinci aşama COVID-19'la mücadele dönemini kapsamaktadır. Çalışmanın yöntemsel çerçevesinin ilk aşamasında dünyada ve ülkemizde salgına ilişkin çeşitli konularda yapılmış çalışmalar incelenmiş, salgın sürecinde yetkili kurumların web siteleri, resmi twitter duyuruları ve yayınladığı raporlar değerlendirilerek ilgili istatistikler, alınan tedbirler ve uygulamalar konusunda tespitlerde bulunulmuştur. İkinci aşamada ise Ankara'da Suriyeli yerleşimi (enclave) olarak kabul edilen Ulubey ve Önder Mahallerinde (Savran ve Sat, 2019), 18 Nisan-16 Mayıs 2020 tarihleri arasında bir alan çalışması gerçekleştirilmiştir. Yerinde gözlemler ve adı geçen mahalle muhtarlarıyla yapılan görüşmelerle, yerleşimlerin sosyo-ekonomik ve demografik yapısı hakkında bilgi toplanmasının ardından, alanda yaşayan Suriyeli mültecilerle derinlemesine görüşmeler gerçekleştirilerek salgınının onların algılarını ve yaşantılarını nasıl etkilediği sorusuna yanıt aranmış, salgın öncesi ve sonrası durumlarıyla ilgili karşılaştırmalar yapılmıştır.

Çalışmanın gerçekleştirildiği dönemde hızla yükselen vaka ve vefat sayıları nedeniyle başkentte, sosyal mesafeyi korumaya ilişkin gündelik yaşantıyı düzenleyen ve sokağa çıkma yasaklarına kadar uzanan çok kapsamlı tedbirler alınmıştır. Bu kısıtlar ve salgın riski altında, mahalle ölçeğinde, yerinde, konunun öznelileriyle doğrudan ve derinlemesine bir çalışma

yapmak bu çalışmanın fiziksel ve psikolojik olarak en zorlayıcı kısmı olmuştur. Fakat Suriyeli mültecilerin salgın sürecinde yaşantılarının ve algılarının nasıl şekillendiğini ortaya çıkarmak için, ikincil veriler üzerinden değil de doğrudan kendileriyle görüşmeler yapmak çalışmanın hedefleriyle en uyumlu yöntem olarak belirlenmiş, 2016 yılından beri bu alanda çeşitli çalışmalar yapıyor olmak araştırma sürecini kolaylaştırmıştır.

28 Suriyeli mülteci ile yapılan derinlemesine görüşmelerin yarısından fazlası (20) alanda yaşayan üç ayrı Suriyeli tercüman yardımıyla, geri kalanı ise Türkçesi iyi olan görüşmecilerle tercümansız olarak gerçekleştirilmiştir. Alanda yaşayan Suriyeli mültecilerle rahat iletişim kurabilen kişiler aracılığıyla görüşmeleri gerçekleştirmek avantaj sağlamış olsa da çalışmanın bazı sınırlılıkları bulunmaktadır. Bunlardan ilki bulaş riskinin yüksek olması ve ilgili dönemde sokağa çıkma yasaklarının uygulanması nedeniyle örneklem büyüklüğünün niceliksel bir değerlendirme yapmak için yetersiz kalmasıdır. Fakat araştırmada hedeflendiği gibi niteliksel bir çalışma gerçekleştirmek ve veri doygunluğunu sağlamak için yeterli örneklem büyüklüğüne ulaşılmıştır. İkincisi, görüşmelerin önemli kısmının tercümanlar yardımıyla gerçekleştirilmesi onların verdiği bilgi kadarına bağlı kalınması sonucunu getirmektedir. Bu sebeple yetersiz bilgi alındığı düşünülen katılımcılardan elde edilen bilgiler araştırma verisinin içine dâhil edilmemiştir. Çalışmanın diğer sınırlılığı ise Suriyeli mülteciler ve koronavirüs salgın sürecine ilişkin mahalle ölçeğinde kamuya açık bilgi bulunmamasıdır. Bu sebeple bulgular resmi verilerle desteklenememiştir. Son olarak, çalışma boyunca sosyal mesafeyi korumak, kapalı alanda geçirilen zamanı ve bulaş riskini azaltmak için görüşmecilerin konutlarının içine girilmemiş, gözlemler mahalle ölçeğiyle sınırlandırılmıştır. Araştırmanın bu sınırlılıklarına karşın, bir daha tekrarlanması mümkün olmayan bir dönemde gerçekleştirilmiş olması nedeniyle özgün olduğuna, salgınının mülteciler üzerindeki etkilerine ve Suriyeli mültecilerin göç ettikleri ülkelerdeki yaşantılarına yönelik üretilen çalışmalara katkıda bulunabileceğine inanılmaktadır. Çalışmanın takip eden bölümlerinde çalışma sahası ve yapılan görüşmelerin kapsamı, örneklemin nitelikleri ve araştırmanın bulguları sunulacaktır.

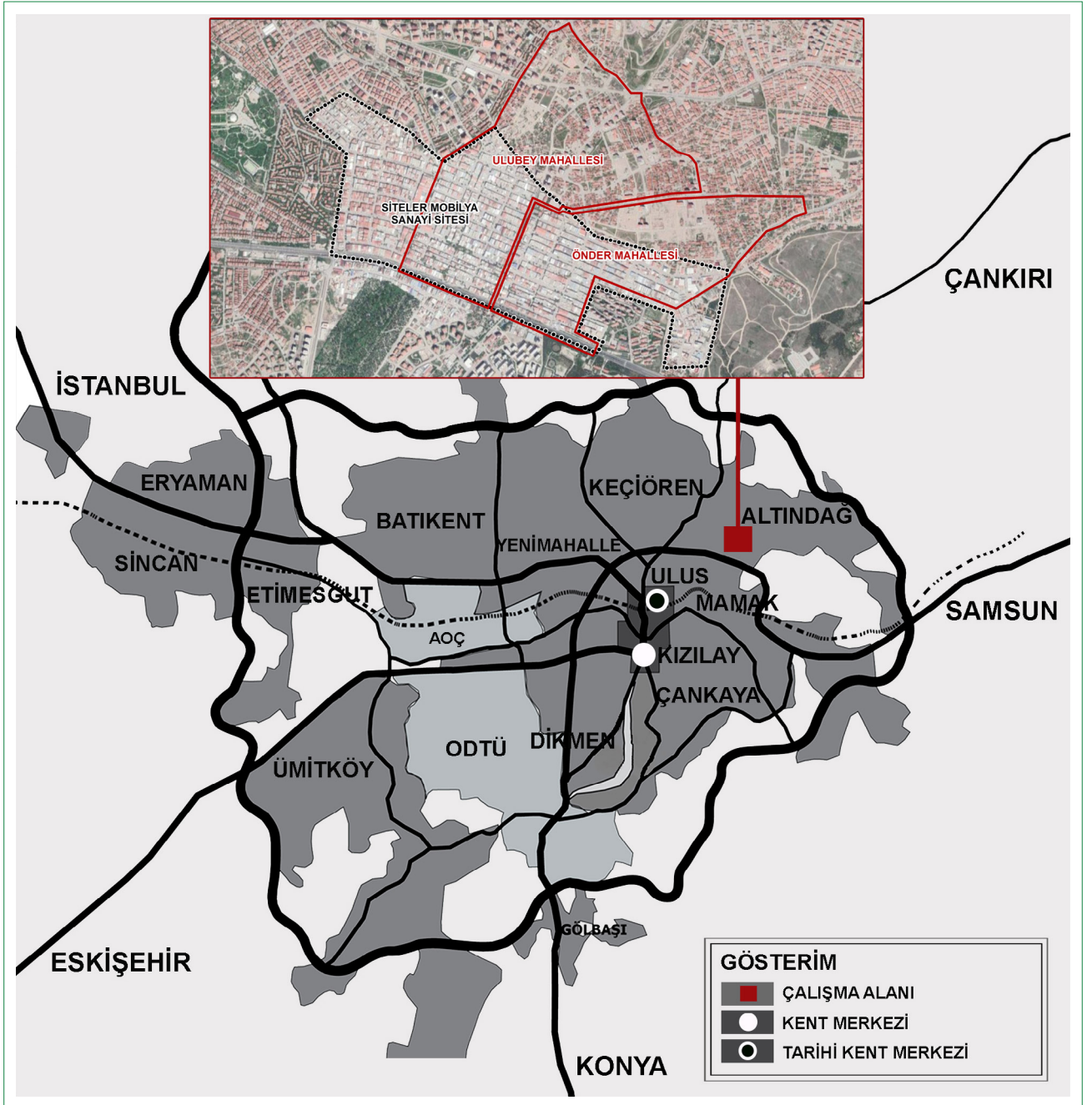
Çalışma Alanı ve Örneklem

Araştırmanın alan çalışması Ankara kentinde Suriyeli mültecilerin en yoğun olarak yaşadığı Altındağ ilçesi sınırları içinde bulunan Ulubey ve Önder Mahalleridir. Bu komşu mahalleler, Kızılay kent merkezine 10 km, Ulus tarihi kent merkezine ise 6 km uzaklıktadır (Şekil 1). Göç İdaresi Genel Müdürlüğü'nün 2017 verilerine göre ilçede yaşayan Suriyeli mülteciler Ankara iline kayıtlı tüm Suriyeli mültecilerin %55'ini, ilçe nüfusunun da %12'sini oluşturmaktadır (Savran ve Sat, 2019). Bu yerleşimler 2012 yılında başlayan Suriyeli göçü ve Suriyeli nüfusun yıllar

içinde artan fiziksel, sosyal ve ekonomik görünürlükleri ile etnik mahalleler haline almışlardır (Kahraman, 2021; Güngördü ve Kahraman, 2021). Mahallelerinin kayıtlı nüfus büyüklükleri sırasıyla 4325 ve 1943 ve kişi olup (TÜİK, 2019), alanda yaklaşık 12.000 Suriyeli yaşamaktadır (Savran ve Sat, 2019).

Suriyeli nüfus yoğunluğunun yerel nüfus büyüklüğünden gözle görülür oranda büyük olduğu bu mahallelerin oluşturduğu bölge Ankara'da "Küçük Halep" olarak bilinmektedir. Bu yerleşim alanının geçmişi kuzey doğusunda bulunan Siteler Mobilya Sanayi Sitesi (Siteler)'nin gelişmeye başladığı 1950'li yıllara dayanmaktadır. Siteler Anadolu'dan göç eden düşük becerili ve eğitilmiş kır kökenli kişilerin sunduğu iş olanakları nedeniyle cazip bir bölge olmuştur. Bu kişilerin civarda gecekondularını yapmasının ardından çıkarılan çeşitli af yasalarıyla bu yerleşimler altyapı imkânlarına kavuşmuşlardır. Ekonomik durumu iyileşen ailelerin kentin farklı bölgelerine yerleşmesi nedeniyle bu mahalleler daima düşük-orta gelirli, işçi aileler için barınma sağlayan yerleşimler olarak kalmışlardır (Kahraman, 2021). 2012 yılında Altındağ Belediyesi tarafından Ulubey ve Önder Mahallerini içine alan bölgede kentsel yenileme çalışmaları başlatılmış, mahallelerde yaşayan yerel halkın evlerini boşaltmalarına paralel olarak, bölgeye Suriyeli mülteciler yerleşmiştir. Sitelerin sunduğu iş imkânlarının ve mahallelerdeki görece düşük kira bedelli, eski ve boşaltılmış konutların olması Suriyeli mültecilerin yerleşim sürecini kolaylaştırmıştır (Kahraman, 2021; Güngördü ve Kahraman, 2021). Suriyeli mültecilerin alana yerleşmeye başlaması yerel halkın mahalleyi boşaltması sürecini hızlandırmış, boşalan konutlara Suriyeli mültecilerin yerleşmesiyle bölgedeki Suriyeli nüfusu hızla artmıştır. Mahalle muhtarlarından alınan bilgiye göre, 2015 yılında yapılan yıkım çalışmalarında 600'e yakın gecekonduyu yıkılmıştır. Mahallelerin bazı kısımlarında Altındağ ilçesinin pek çok mahallesinde olduğu gibi müteahhitler eliyle yüksek katlı konut blokları inşa edilmeye başlanmıştır. Ekonomik durumu iyi olan Suriyeli mültecilerden bazıları bu yeni bloklara yerleşirken, yıkılmayan yıpranmış konutlarda çoğunlukla Suriyeli mülteciler oturmaya devam etmektedir (Kahraman, 2021). Mahalle nüfuslarının büyük kısmını oluşturan Suriyeli mülteciler yoğunlukla Selçuk Caddesi ve Şehit Rafet Sever Caddelerinde işlettikleri ve Suriye'den getirilmiş ürünlerin satışına sunulduğu dükkân ve mağazalarla alanı büyük oranda Suriyelileştirmişlerdir (Kahraman, 2021).

Çalışmanın bilgi toplama süreci temel olarak alanda yaşayan Suriyeli mültecilerle yapılan derinlemesine görüşmelere dayanmaktadır. Suriyeli mültecilerin yaşam pratikleri, deneyimleri ve koronavirüs algılarının irdelendiği görüşmelerde salgın öncesine ve sonrasına yönelik karşılaştırmalar yapılmaya çalışılmıştır. Toplam 28 Suriyeli ile yapılan görüşmeler sokaklarda (12), parklarda (5), Suriyeli mültecilerin işlettiği dükkânların (7) ve yaşadığı konutların önlerinde (5) gerçekleştirilmiştir. Görüşmelerin kapsamını demografik nitelikler; salgın süre-



Şekil 1. Çalışma alanının kent içindeki konumu (Yandex haritalardan, Arş. Görv. Damla Yeşilbağ'ın katkılarıyla üretilmiştir).

cine ilişkin bilgi, algı ve korunma pratikleri; gündelik yaşantı deneyimleri; çalışma yaşantısı ve ekonomik faaliyetler; sosyal ilişkiler ve mahalleyi kullanım olmak üzere altı ana bölüm oluşturmuştur. Görüşmeciler 21–74 yaş aralığında bulunan, 12'sini kadın, 16'sını erkek Suriyeliden oluşturmuştur (Tablo 1). Alanda yaşam süresinin ortalama 5,8 yıl olduğu örneklemin çoğunluğu (16) ilkokul/ortaokul mezunu olup, 12'si Türkçe anlayabildiğini, 10'u ise hem anlayıp hem konuşabildiğini belirtmiştir. Görüşmecilere ait diğer bilgiler bulgular kısmında salgın öncesi ve sonrası veriler karşılaştırılarak sunulacaktır.

Bulgular

Çalışma sonucunda elde edilen bulgular üç başlık altında incelenecek olup, ilgili dönemde ülkemizde ve Ankara kentinde gerçekleşen gelişmelere paralel olarak tartışılacaktır.

Suriyeli Mültecilerin Salgına Yönelik Algıları, Bilinç Düzeyi ve Bireysel Korunma Pratikleri

Coronavirüsün belirtileri ve virüsten korunmak için alınacak tedbirler konusunda bilgi sahibi olma ve bilinç kazanma sal-

Tablo 1. Görüşmecilerin nitelikleri

| Değişkenler | Suriyeli mülteci sayısı | | |
|----------------------------------------|-------------------------|----------------------|-----------------------|
| Cinsiyet | | | |
| Kadın | 12 | | |
| Erkek | 16 | | |
| Yaş | | | |
| 20–34 | 9 | | |
| 35–49 | 8 | | |
| 50–64 | 6 | | |
| 65+ | 5 | | |
| Medeni durumu | | | |
| Evli | 21 | | |
| Bekar | 7 | | |
| Aile büyüklüğü | | | |
| 5–6 | 9 | | |
| 7–8 | 12 | | |
| 9–10 | 7 | | |
| Eğitim seviyesi | | | |
| İlkokul/ortaokul | 16 | | |
| Lise | 6 | | |
| Okuryazar olmayan | 6 | | |
| Türkçe konuşabilme | | | |
| Evet | 10 | | |
| Hayır | 18 | | |
| Alanda yaşama süresi | | | |
| 7+ yıl | 5 | | |
| 5–7 yıl | 18 | | |
| 2–4 yıl | 5 | | |
| | | Salgın öncesi | Salgın sonrası |
| Çalışma durumu | | | |
| Mahalle esnafı | 10 | 10 | |
| Düzenli çalışan | 8 | 3 | |
| Düzensiz çalışan | 6 | 9 | |
| İşsiz | 4 | 6 | |
| Hükümet yardımlarından yararlanma | | | |
| Evet | 16 | 16 | |
| Hayır | 12 | 12 | |
| STK yardımlarından faydalanma | | | |
| Evet | 18 | 10 | |
| Hayır | 10 | 10 | |
| Mahallelinin yardımlarından faydalanma | | | |
| Evet | 9 | 17 | |
| Hayır | 19 | 11 | |

gınla mücadele kapsamında atılacak ilk adımlar olarak tanımlanmıştır (WHO, 2020b). Özellikle sosyal mesafenin korunmasına yönelik alınan tedbirlerin uygulanması ve bu kapsamda belirlenen kurallara uyulması salgının yayılmasını yavaşlatacak önemli önlemler olarak karşımıza çıkmaktadır (Arslan vd., 2020). Bu sebeple bu çalışmada ilk olarak Türkiye’de ve alanda

salgın konusunda mültecilere yönelik yapılan bilgilendirmelerin kapsamı ve görüşmecilerin algı, bilgi, bilinç düzeyi ve korunma pratikleri incelenmiştir.

Ülkemizde COVID-19 ile ilgili çalışmalar 10 Ocak 2020 tarihinde başlamış, 22 Mart’ta Sağlık Bakanlığına bağlı olarak bir Bilimsel Danışma Kurulu aktive edilmiş, ardından görsel ve işitsel medyada koronavirüs ve korunma yöntemleri hakkında bilgiler verilmeye başlanmıştır (Sağlık Bakanlığı, 2020a). İlgili bilgilendirme metinleri Arapça, Farsça ve İngilizce gibi çeşitli dillere çevrilerek Sağlık Bakanlığı’nın COVID-19 sayfasında ve Göç İdaresi Genel Müdürlüğü internet sitesinde duyurulmuş (Sağlık Bakanlığı, 2020a; Göç İdaresi Genel Müdürlüğü, 2020), bilgilendirici poster ve broşürler hazırlanarak mültecilerin konuyla ilgili bilgi almaları sağlanmıştır. Göçmen Sağlık Merkezleri mültecilere hastalık konusunda eğitimler vermeye başlamıştır. Belediyelerle işbirliği içinde yönetilmeye çalışılan süreçte, muhtarların da salgının mahallelerdeki mülteciler üzerindeki etkisinin belirlenmesi, ihtiyaçların karşılanması ve ilgili kurumlarla koordinasyonun sağlanması konularında destek olmaları sağlanmıştır (UNHCR Turkey, 2020).

Çalışmanın örnekleminin tamamı koronavirüs salgınına duyduklarını, virüs ve korunma önlemleriyle ilgili televizyon programları (24), mahallede yaşayan diğer Suriyeli mülteciler (akraba, komşu, arkadaş) (19), sosyal medya (18), STK’lar (5) ve muhtarlık (8) aracılığıyla bilgi sahibi olduklarını bildirmişlerdir. Kurumsal bilgi kaynaklarının ötesinde Suriyeli mültecilerin kendi iletişim kanallarının salgına ilişkin bilgi edinmede etkili olması, salgın öncesinde güçlü sosyal ilişkiler içinde oldukları (Kahraman, 2021; Güngördü ve Kahraman, 2021) tespit edilmiş olan Suriyeli mülteciler için beklenen bir sonuçtur. Bu bulgu, çoğunluğu Halep kökenli olan Suriyeli mültecilerin zincirleme göç süreci sayesinde giderek büyüyen sosyal ağları içindeki iletişimlerinin kuvvetli olduğunun, bilgiye erişimde bu kanalların güvenilir kabul edildiğinin ve bu kanallara katılım ile kendilerini daha güvende hissettiklerinin göstergesidir. Görüşmelerde sanal iletişim platformlarının Suriyeli mülteciler arasında yaygın olarak kullanıldığı, telefonu olan görüşmecilerin (23) bu platformlardan en az birini kullandığı ve bu platformlar üzerinden özellikle Nisan ayından sonra salgın konusunda haberleşmenin arttığı belirlenmiştir. 26 yaşındaki Emin bu tespitleri ‘Kendi vatanımızda değiliz. Bu yüzden birbirimize destek oluyor, her türlü gelişmeyle ilgili bilgi veriyoruz.’ ve 34 yaşındaki Nezir ise ‘Birbirimizden haber aldıkça, yardımlaştıkça kendimizi daha güvende hissediyoruz. Önemli konuları birbirimize whatsapp’dan mesaj atıyor, çok önemliyse facebook’dan yayınlıyoruz.’ sözleriyle desteklemiştir.

Çalışmaya katılanların 24’ü virüsün ne şekilde bulaştığı, hastalığın belirtilerinin neler olduğu ve enfekte olmaktan ne şekilde korunacakları hakkında yeterli bilgiye sahip olduğunu, 18’i ise korunmak için yeterli önlemleri aldığını düşünmektedir. Salgından korunmak için neler yapılması gerektiği sorulduğunda ise

virüs riskine karşı uyulması gereken 14 kuraldan çoğunlukla ellerini yıkamanın (22) ve maske kullanmanın (6) gerektiği ifade edilmiştir. Fakat örneklemin önemli bölümü temizliğine dikkat eden bir toplum olduğunu düşünen (9) ve/veya dini inançları (16) nedeniyle salgının kendilerine uğramayacağına inananlardan ve bu sebeple hastalıktan kurtulmak için tedbir almaya ve sosyal mesafeyi korumaya yönelik kurallara uymanın gerekli olmadığını düşünenlerden oluşmaktadır. 32 yaşındaki Ahmed'in cevabı Suriyeli mültecilerin salgın konusunda kadercı yaklaşımlarının ve dini inançlarının algılarını şekillendiren önemli bir belirleyici olduğunun çarpıcı bir örneğidir: *'Bize virüs bulaşmaz. Biz savaşın içinden çıkıp geldik. Allah bu katliamı başlatan herkese, inançsızlara ve ahlaksızlara bir ceza verdi. Biz Allah'a sığınırız. O bizi korur, isterse de tedbirlerin hiçbirine işe yaramaz.'* Ahmed'in algısı görüşmeciler arasında (23) oldukça yaygındır. Fakat bu algının oluşmasında dinin tek belirleyici olmadığı, alandaki sosyal ve ekonomik yaşantının ve gereksinimlerin de etkili olduğu bir sonraki bölümde tartışılacaktır. Diğer taraftan, az sayıda görüşmeci (3) için de geçerli olsa, 44 yaşındaki Zeyneb'in ifadesi mülteciler arasında salgına yönelik algı ve bilinç farklılıkları olduğunu göstermektedir. Zeyneb virüs belirtilerinin neler olduğunu tam olarak anladığında kendisini daha güvende hissetmeye başladığını, çünkü hastalıktan nasıl korunabileceğine ilişkin kendi yöntemlerini geliştirebileceğine inandığını ifade etmiştir.

Son olarak görüşmecilerin salgın döneminde alabilecekleri sağlık hizmetlerine dair bilgileri olup olmadığı sorulduğunda, çoğunluğunun (21) bu konuda yetersiz bilgiye sahip olduğu belirlenmiştir. Ülkede 14 Nisan tarihinde getirilen düzenlemeyle kayıtsız durumdaki mülteciler dâhil COVID-19'a ilişkili tüm ihtiyaç sahiplerine sağlık hizmetlerinin ücretsiz olarak sunulmasına karar verilmiştir (Resmî Gazete, 2020b). Özellikle kayıtsız olan Suriyeli mültecilerin (5) bu imkân hakkında bilgi sahibi olmadığı görülmüştür. 45 yaşındaki Esmâ'nın sözleri ise kayıtsız mültecilerin bu bilgiye sahip olsalar da kendilerini deşifre etmek istemeyeceklerinden sağlık hizmeti sunan kurumları kullanmayabilecekleri gerçeğine işaret etmektedir: *'Ben ve ailemin iki ferdi kayıtlı değiliz. Hasta olsak birbirinden kötü iki seçeneğimiz var. Biri hastaneye gidip kendimizi ele vermek, diğeri ise hastalıktan ölmek.'* Bu çalışmada yer verilmemiş olsa da salgın döneminde sunulan hizmetler konusunda yetersiz bilgiye sahip olunmasının, yakın çevresinde pek çok aile sağlık merkezi, Göçmen Sağlık Merkezi, klinik ve hastane bulunan alanda Suriyeli mültecilerin sağlık hizmeti alma oranlarına yansıyor yansımadağı araştırılması gereken bir konudur.

Salgının Suriyeli Mültecilerin Çalışma Statüleri ve Ekonomik Yaşantıları Üzerindeki Etkileri

Dünyanın farklı kentlerinde yapılan araştırmalarda göçmen ve mültecilerin salgın nedeniyle ekonomik olarak yerel halka göre daha ciddi şekilde etkilendiği sonucuna ulaşılmıştır (Che vd., 2020; Timiraos, 2020). Bu bulgu Türkiye'de yaşa-

yan Suriyeli mültecilerle yapılan çalışmalarla da desteklenmiştir (Dünya Doktorlar Derneği, 2020). Ülkemizde salgın döneminin ilk üç ayında uygulanan sokağa çıkma yasakları boyunca sadece ASGA'dan kendilerine aktarılan ödemelerle geçinen mülteci sayısı artmıştır (Acil Sosyal Güvenlik Ağı, 2020). Bu bilgiler ışığında çalışmanın bu bölümünde Suriyeli mültecilerin çalışma statülerinin ve ekonomik yapılarının salgından nasıl etkilendiği alanı temsil eden dört çalışma statüsü grubu üzerinden değerlendirilecektir. Bunlar kendi işyerini işleten, düzenli ve düzensiz olarak çalışan ve işsiz olan Suriyeli mültecilerdir.

Mahalle muhtarlarıyla yapılan görüşmeler ve yerinde gerçekleştirilen gözlemler kentin geri kalanından farklı olarak çalışma alanında, ekonomik canlılığın ve faaliyetlerin devam ettiğini göstermiştir. Kalabalık gruplar halinde yapılan alışveriş görüntülerinin alanda yaygın olduğu ve Suriyeli mültecilerin işlettiği dükkanların pek çoğunun açık olduğu gözlenmiştir (Şekil 2). Bu bulgular kendi işyerini işleten Suriyeli mültecilerin (10) salgından görece olarak daha az etkilenen kesim olabileceğini göstermiştir. Mahalle muhtarları "evde kal" döneminde besin maddelerinin tüketiminin ve salgın dolayısıyla hijyen maddelerine duyulan ihtiyacın artması nedeniyle, alanda market ve manav gibi temel ihtiyaçları sağlayan işletmelerin kazançlarının artmış olabileceğine işaret etmiştir. Alanda mobilya ve telefon satışı yapan iki esnaf dışında hiçbir Suriyeli işletmeci ekonomik aktivitelerinin azaldığından bahsetmemiştir. 52 yaşındaki Affan durumu *'Hastalık olunca insanların yemesi-içmesi azalmaz. Tam tersi iyi beslenmek gerekir. Bazı esnaflar birkaç gün dükkânını açmadı ama elhamdülillah bizim işlerde bir şey değişmedi.'* sözleriyle aktarmıştır.

Salgın, alandaki diğer grupların çalışma statülerinin değişmesine veya gelirlerinin azalmasına neden olmuştur. Muhtarlardan alınan bilgilere göre Suriyeli işçilerin pekçoğu Türklere göre düşük ücretlendirilmekte, sigortasız olarak ve/veya esnek çalışma saatlerine uyum göstererek çalışmaktadırlar. Bu kırılganlıklara ek olarak, salgın nedeniyle çalıştığı işyerinde üretim durduğu ya da durma noktasına geldiği için salgın öncesi Siteler'de düzenli olarak çalışan 8 Suriyeli işçiden 2'si işten çıkarılmış, 3'ü düzensiz çalışmaya başlamıştır (Tablo 1). Böylece salgın öncesi düzensiz çalışanların (6) ve işsiz olanların (4) sayısı salgının ilk üç ayında iki katına çıkmıştır (sırasıyla 9 ve 6). Bu oranlar işsizlik oranlarındaki artış kadar Suriyeli ailelerin alım gücündeki düşüşleri de gündeme getirmektedir. 58 yaşındaki Hassan da işsiz kalışını ve yaşadığı ekonomik sıkıntıyı *'Beni ve bir Halepli arkadaşımı evimize gönderdiler, tekrar çağırırlar mı bilmem. Buna çok dayanamayız, gelirimiz yok.'* şeklinde ifade etmiştir.

Örneklemin üçüncü çalışma grubu olan düzensiz çalışan Suriyeli mülteciler inşaat ve mobilya imalat sektöründe dönemsel veya günlük olarak çalışan işçilerden (6) oluş-



Şekil 2. Evde-kal döneminde çalışma alanından görüntüler.

maktadır. Salgının ilk döneminde göçmen/mültecilerin yoğunlukla çalıştığı inşaat sektöründe duraklamalar yaşandığı ve bunun işsizlik oranlarına yansıdığı bilinmektedir. Araştırmada düzensiz çalışan inşaat işçilerinin önemli kısmının salgının ilk döneminde bu geçici işlerini de kaybederek daha da yoksullaştığı belirlenmiştir. 29 yaşındaki Rasul yaşadıklarını ve endişelerini, 'Her zamanki gibi amele pazarına gittik, salgını öğrendik ama anlamadık. Sonraki günler yine gittik, çalışmadan eve döndük. Salgının bizi işsiz bıraktığını öğrendim. Hasta olsam ilaç alacak param yok ama hastalanmaktan değil, işsiz kalmaktan korkuyorum. Aileme bakamıyorum.' sözleriyle anlatmıştır.

Bir başka olumsuz gelişme alanda etkili olan yardım örgütleri ve STK'ların salgın nedeniyle çalışmalarının ya durdurulması ya da uzaktan çalışma düzenine geçmiş olmasıdır. Bu kuruluşlar salgın öncesinde gelirleri sınırlı olan ailelere destek olan ve salgın sonrası gelirleri azalan ailelere yardım edebilecek merciler olmalarına rağmen, salgın nedeniyle faaliyetlerindeki aksamalar mültecilerin insani yardımlara erişimini sınırlandırmıştır. Çalışmanın gerçekleştiği alanda STK'ların sunduğu aynı ve nakdi yardımlarından faydalanarak geçimlerini sağlayan Suriyeli mültecilerin (18) önemli kısmı bu dönemde bu yardımlara ulaşamamış (10) ve geçim sıkıntıları artmıştır. Bu durumdan en çok etkilenenler arasında çoğunlukla geçici işlerde çalışan kayıtsız Suriyeli mülteciler (5) bulunmaktadır. 24 yaşındaki Fatima 'Benim kaydım yok ki kim gelsin de beni bulsun. Ancak komşuların yardımlarıyla ayakta'yım' diyerek, kayıtsız olduğu için görünürlüğünün sınırlı olduğuna değinmiştir. Suriyeli mültecilerin dayanışma ağlarının geçim sıkıntısına karşı ürettiği çözüme sonraki bölümde yer verilecektir.

Bu gelişmelere paralel olarak, çalışmada salgının ekonomik yapılarını olumsuz etkilediği belirlenen grupların bazı gıda harcamalarını kısıtladığı veya bunları temin edemediği tespit edilmiştir. Görüşmelerde en fazla kiraların ödenmesinde (10), temel besin maddelerinin edinilmesinde (4) ve salgın nedeniyle artan hijyen maddelerinin (sabun, deterjan, dezenfektan) temininde (4) zorlandığını belirlenmiştir. Bazı görüşmeciler (5) ise salgın nedeniyle hijyen ve gıda maddelerine duydukları gereksinimin arttığını eklemiştir. 34 yaşındaki Amine yaşadığı ekonomik zorlukları, 'Hastalık nedeniyle eşimi işten çıkardılar. Evde kalanların sayısı artınca daha çok yemek ve temizlik yapılıyor. Masraflar arttı. Şu anda sadece sokağa çıkması yasak olan 17 yaşındaki büyük oğlumun getirdiği parayla geçiniyoruz.' şeklinde dile getirmiştir.

Salgının Suriyeli mülteciler üzerindeki ekonomik etkileri kapsamında değinilmesi gereken son konu, COVID-19 ve alınan tedbirlerin onları bir yandan açlık, işsizlik ve derinleşen yoksulluk diğer yandan virüs alma riski arasında bıraktığıdır. Alanda hala çalışma imkânına sahip Suriyeli mülteciler sosyal mesafenin korunmasının zor olduğu, fiziksel temas gerektiren cam, ahşap ve mobilya atölyelerinde veya inşaatlarda üretim veya taşımacılık işleriyle uğraşmakta, küçük ve sağlıksız koşullar ihtiva eden işyerlerinde çalışmaktadırlar. Bu yüzden çalışma arkadaşlarından, ailelerinden ve görüştükları diğer insanlardan virüs alma ve onlara virüs yayma riskiyle karşı karşıyadırlar. 58 yaşındaki mobilya boyacısı Hassan çalışma ortamını 'kimyasal kokularla dolu, havasız ve karanlık' olarak tarif etmiş, işyerinde virüsün yayılma sürecini 'yanımızdaki atölyede çalışan biri hastalığa yakalandı, sonra orada çalışan iki kişi daha virüs kaptı ama hala çalışanlar var.' sözleriyle anlatmıştır.

Salgının Suriyeli Mültecilerin Sosyal Yaşantıları ve Kentsel Mekân Kullanım Pratikleri Üzerine Etkisi

COVID-19 salgının ilk döneminde ülkemizde topluluk halinde yapılan pek çok etkinlik durdurulmuş, bunlara ilişkin mekânlar kapatılmış ya da kullanımı sınırlandırılmış, haftanın bazı günlerinde sokağa çıkma yasakları ve “evde kal” tedbirleri uygulanmış, tüm bunlar sosyal yaşantıyı yavaşlatmıştır. Ankara kentinin çeşitli bölgelerinde yapılan gözlemlerde cadde ve sokakların kalabalık görüntüsünü ve gündelik yaşantının hareketliliğini kaybettiği gözlemlenmiştir. Adeta boşaltılmış bir kent görüntüsü içinde olan Ankara’da salgının Suriyeli mültecilerin sosyal yaşantısını ve mahalle ölçeğinde kentsel mekân kullanımını nasıl etkilediği bu çalışmanın en kritik sorularından biridir. Bu kapsamda Suriyeli mültecilerin sosyo-kültürel yapısı, sosyal yaşamları ve ilişkileri, yerleşimlerinin nitelikleri ve mekân kullanım pratikleri incelenmiştir.

Ülkemizde yapılan çalışmalar (İçduygu ve Şimşek, 2016; Kaya ve Kıraç, 2020) Suriyeli mültecilerin kalabalık aileler halinde yaşadığını göstermektedir. Çalışmanın gerçekleştirildiği alanda ise ortalama aile büyüklüğünün 6,6 olduğu, görüşülen ailelerin genelinin (18) dört-altı çocuk sahibi olduğu belirlenmiştir. Buna ek olarak, birbiriyle kan bağı olan birden fazla ailenin aynı konutu paylaştığı örnekler (7) de rastlanmıştır. Örneklemin yaşadığı konutların büyüklüğü (60–90 m², iki-üç odalı), yıpranmışlığı (40–45 yıllık) ve bakımsızlığı alandaki konut dokusunun genel niteliğini yansıtmaktadır. Olumsuz bu koşullar ile aile büyüklükleri bir araya geldiğinde aile fertlerinden birinin koronavirüse yakalanması durumunda virüsün hane içinde yayılmaması ihtimalini artırmaktadır. Ulubey Mahalle muhtarı bu savı ‘10 kişilik bir ailenin tamamı virüse yakalandı. Baba işten getirmiş, tüm aileye yayıldı. Bir evin içinde 10–12 kişi yaşayıp, yan yana uyuyup, hasta olmama imkânı yok.’ sözleriyle desteklemiştir.

62 yaşındaki Ruksan ise sokağa çıkma yasakları nedeniyle hane içinde artan kalabalığın sosyal yaşantısına etkilerini ‘Eskiden erkekler işe, çocuklar okula ya da dışarda oynamaya giderdi. Şimdi herkes evde. Sürekli sofraya kur, bulaşık yıka, temizlik yap. Kimseyle bir kahve bile içecek vakit de yok, yer de yok’ sözleriyle aktarmıştır. Kadınların erkekler işe gidince evlerde bir araya gelerek, kahve içmesi sosyalleşmenin önemli bir parçasıdır. Fakat Ruksan’ın bu sözleri, salgın döneminde insanları evinde tutmaya yönelik alınan tedbirlerin, kadının konutun içini istediği gibi kullanmasını engellediği için, sosyalleşme imkânlarını sınırlandırdığını göstermektedir. Bu sınırlandırmanın diğer sebebi ise işten kalıcı ya da geçici olarak çıkarılan erkeklerin evde daha çok vakit geçirmeye başlamasıdır. Diğer yandan, örneklemin içinde alanda salgın öncesinde olduğu gibi komşularıyla görüşmeye devam ettiğini söyleyen önemli miktarda kadın (9) ve erkek görüşmeci (11) bulunmaktadır. Bu görüşmecilerin insan-insan temasını azaltmamak konusundaki dirençlerini 23

yaşındaki Zara, ‘Komşularım iyi ve temiz insanlar. Onlardan bana, benden onlara bir şey bulaşmaz. Birbirimizi ziyaret etmeye devam ediyoruz.’ şeklinde açıklamıştır.

Alana gidildiğinde konut içindeki durumun mahallelere de yansıdığı görülmüş, kalabalık alışveriş sokaklarına ait ve gündelik yaşantının canlılığının koruduğu görüntülerle karşılaşılmış, kentin bu bölgesinde salgınının sanki yaşanmadığı izlenimi oluşmuştur. Salgın döneminde alanda karşılaşılan bu görüntüler salgın öncesindeki görüntülerden çok farklı değildir. Özellikle Mayıs ayından itibaren mahallelerdeki kalabalığın ve canlılığın arttığı gözlenmiştir. Bu canlılığın sebeplerinden biri önceki bölümde tartışıldığı gibi alandaki alışveriş faaliyetleridir. Alanda Suriyeli mültecilerin birbiriyle çok yakın temasta bulunması, kalabalık gruplar halinde dolaşması, sohbet etmesi ve alışveriş yapması, kısacası insan temasının yoğun olması sosyal mesafenin virüsün yayılma hızını düşürebilmek için elzem olduğu bir dönem için şaşırtıcıdır.

Çalışmada sokak görüntüleri salgının Suriyeli mültecilerin sosyal ilişkilerini durmadığını, yüzyüze sosyalleşmenin alanda devam ettiğini ortaya koymuştur. Mahalledeki hem park alanları ve açık alanlar hem de kentsel dönüşüm çalışmaları nedeniyle yıkılarak yeni apartman blokları yapmak üzere hazırlanmış arazilerin çoğunlukla erkekler tarafından bir araya gelmek ve sosyalleşmek amaçlı olarak kullanılmaya devam ettiği gözlenmiştir. 57 yaşındaki Osama salgın sonrasında alandaki sosyal yaşantıda herhangi bir değişiklik hissetmediğini anlatırken, ‘Ben çalışmıyorum ama sokağa çıkmadığım bir gün bile yok. Komşularım ve arkadaşarımla sohbetim azalmadı.’ demiştir. Hâlbuki yoğun bir sosyal etkileşim salgınının yayılma riskini artırabilme potansiyeline sahiptir.

Çalışmada dikkati çeken konulardan biri de alınan salgın tedbirlerine ve koyulan kurallara Suriyeli mültecilerin yeterince uyum göstermediğidir. Bunlardan en yaygın olanı, Ankara’da kamusal alanlarda maske kullanımı zorunluluğu getirilmesine rağmen alanda maskesiz dolaşan ve maskeyi hem ağızını hem de burnunu kapatacak şekilde doğru kullanmamış olan pek çok Suriyelinin olmasıdır. Maskesini çenesinin altında bırakan 39 yaşındaki Muhammed maske kullanım zorunluluğuyla ilgili ‘Polisin maske takmayanları döndürüp, para cezası yazacağını söylediğini görüyorum. Bu yüzden ben de takıyorum. Ama maske takmak çok bunalıcı, böyle nefes alıyorum’ ifadesiyle salgın riskinin yayılmasına neden olabilecek ama alanda yaygın olan maske kullanımının gereksiz bulunması, yasal zorunluluk nedeniyle maske takmak zorunda kalınması tavrına açıklık getirmiştir. Alanda gözlemlenen bir başka tavır, sokağa çıkma yasağı olan 20 yaş altı ve 65 yaş üstü Suriyeli mültecilerin sokaklarda rahatlıkla dolaşıyor olmasıdır (Şekil 3). Örneklemindeki 65 yaş üstü tüm Suriyeli mültecilerle (5) sokaklarda veya parklarda görüşülmüştür. Salgın öncesinde olduğu gibi, görüşmeler esnasında da konut dışında (evin önü, sokaklar,



Şekil 3. Salgın tedbirlerine uymayan Suriyeli mülteciler.

parklar, tanıdık esnaf işletmeleri) zaman geçirmenin özellikle Suriyeli erkekler için gündelik yaşantının bir parçası olduğu belirlenmiştir. Bu sebeple dışarıda vakit geçirmenin, koyulan kuralları reddetmeye neden olabilecek kadar güçlü bir sosyal gereksinim olduğu söylenebilir. Alandaki denetimlerin azlığı da bu eğilimi desteklemektedir.

Suriyeli erkeklerin konut dışında gerçekleştirdikleri önemli eylemlerden biri de camiye gitmek ve cemaatle namaz kılmaktır. Ülkemizde salgınla mücadele kapsamında, toplu ibadet etmenin salgınının yayılma riskini artırabileceğini gerekçeyle, 16 Mart tarihinde namazların cemaatle kılınmasına ara verilmiştir (Diyanet İşleri Başkanlığı, 2020). Bu sebeple bireysel ibadete devam ediliyor olsa da alandaki camiler toplu ibadete kapatılmıştır. Bunun, pek çok Müslüman toplum için olduğu gibi, Suriyeli mülteciler için de dini etkilerinin olması beklenen bir sonuçtur. Alanda yer alan bazı camilerin imamları İslam kültürünün önemli bir ögesi olan cemaatle yapılan ibadetlerin sadece dini vazifeleri yerine getirmek değil, içinde dini öğretilerin yer aldığı vaazları dinlemek, dil ve ırk ayırmadan din kardeşliği bağlarını hissetmek gibi hem ruhani hem de sosyal niteliklerinin olduğunu belirtmişlerdir. Görüşmecilerden çoğu getirilen bu sınırlamaları dini görevini tamamlayamadığı (18) ve sohbet etme/bir araya gelme imkânlarından biri ellerinden alındığı (12) için uygun bulmamaktadır. 71 yaşındaki Abdüllatif cemaatle namaz kılamadığı için kendisini 'boşlukta' hissettiğini söylerken, 34 yaşındaki Nezir 'Allah'ın evine giremiyoruz' diyerek görüşmeciler arasında yaygın olan suçluluk ve koyulan sınırlamaya karşı isyan duygularını ifade etmiştir. 47 yaşındaki Ammar ise camilerin kutsal ve salgından etkilenmeyecek mekânlar olduğu algısını 'Cami temizdir, namaz kılan da. Cemaat beş vakit abdest alır, öyle girer camiye. Hiçbir virüs buraya giremez. En tehlikeli olan ibadeti bırakmamızdır' sözleriyle anlatmıştır. Ayrıca, camiye 'cemaatle namaz öncesi ve sonrası bir araya gelinen' ve 'birleş-

tirici' bir yer olarak tanımlayarak, bir ibadet mekânı olduğu kadar iletişimin ve sosyal etkileşimin gerçekleşme mekânı olarak da algıladığını dile getirmiştir.

Son olarak, salgının sosyal yaşantı üzerindeki etkileri arasında alandaki sosyal ağların durumdan nasıl etkilendiğine yer vermek gerekir. Salgının ekonomik etkileri tartışılırken değinilen geçici ya da kalıcı olarak işsiz kalmanın ve desteğe ihtiyaç duyduğu halde STK'ların yardımlarına erişememenin Suriyeli ailelerin bütçelerini daralttığı, bunun da alanda var olan dayanışma ve yardımlaşma ilişkilerinin daha da güçlenmesine imkân yarattığı söylenebilir. Erişilemeyen yardımlar nedeniyle ailelerinden, akrabalarından, arkadaşlarından ve Türk ve Suriyeli komşularından yardım alan Suriyeli mültecilerin sayısı 9'dan 17'e çıkmıştır. Bu durum salgının ilk döneminde zayıflayan kurumsal sosyal yardımlaşma ağına karşın, Suriyeli mültecilerin organik dayanışma ağlarının kuvvetlendiğinin göstergesidir.

Sonuç

Bu çalışmada koronavirüs salgınının Suriyeli mülteciler üzerindeki etkisi algı, bireysel korunma pratikleri, sosyo-ekonomik yapı ve kent mekânını kullanım pratikleri üzerinden, mahalle ölçeğinde araştırılmıştır. Niteliksel bir yaklaşım benimsenerek, Ulubey-Önder Mahallerinde gerçekleştirilen alan çalışmasıyla desteklenen araştırmanın bulguları salgının Suriyeli mültecilerin ve yerleşimlerinin ekonomik, sosyal ve mekânsal yapısı üzerindeki etkisini ortaya koyarken, salgın öncesi ve sonrası durumlarını karşılaştırma imkânı sunmuştur.

İlk olarak Suriyeli mültecilerin koronavirüs salgını ve alınması gereken önlemler konusunda bilgi kaynakları incelendiğinde, kendi dillerinde resmi kanallarla bilgilendirildikleri fakat bu konuda sosyal ilişki ve iletişim ağları ve bunların sanal yansıması olan sosyal medya kanallarının daha etkin olduğu tespit

edilmiştir. Benzer bir bulguya Sharma ve Khanna (2020)'nin koronavirüsün ilk döneminde Hindistan'daki göçmenler üzerinde yaptığı çalışmada ulaşılmıştır. Çalışma alanında virüs hakkında yeterli bilgi sahibi oldukları algısı Suriyeli mülteciler arasında yaygın olsa da el yıkama ve maske kullanımı genellikle tek bilinen tedbirlerdir. Ayrıca virüsten etkilenmeyeceklerini düşünen, alınan tedbirleri gerekli bulmayan ve uygulamayan görüşmeciler çoğunluktadır. Bu algılarının temelinde Suriyeli mültecilerin dini inançları ve pratikleri dolayısıyla fiziki ve ruhani olarak temiz bir toplum olduklarına duydukları inanç kadar sosyal ve ekonomik gereksinimlerinin ve gündelik yaşantılarının da yeri vardır.

Suriyeli mültecilerin, özellikle kayıtsız olanların, salgına ilişkin bilgilerinin en yetersiz olduğu konu, alanı çevreleyen pek çok sağlık birimi bulunmasına rağmen, kendilerine bu dönemde sunulan sağlık hizmetleri ve haklarının farkında olmamaları, hatta yanlış algı içinde bulunmalarıdır. Bu yetersizlikler sağlık hizmeti kullanma isteklerine olumsuz yansiyabilme potansiyeline sahiptir. Sevgi ve Kardeşlik Vakfı (2020) da var olan bilgi eksikliğinin mültecilerin sağlık hizmetlerine erişimlerini güçleştirdiğini, bunun da hane içinde virüsün yayılma riskini ve toplam salgın vakalarının sayısını arttırabileceğini ileri sürmüştür. Çalışmanın bulgularına göre, yine de tüm Suriyeli mültecilerin aynı düzeyde bilgi ve bilince sahip olduğunu söylemek doğru olmaz. Salgına ilişkin yeterli bilgiye sahip olmanın korunma konusunda bilinci ve güvende olma hissini arttırabileceği sonucuna ulaşılmıştır. Benzer bir bulguya Falicov vd. (2020)'nin göçmen gruplarla yaptığı psikoterapi seanslarında da rastlanmıştır.

Bu çalışma salgının etkililerinin en belirgin olduğu alanlardan birinin Suriyeli mültecilerin çalışma statüleri ve gelirleri olduğunu ortaya çıkarmıştır. Hem düzenli hem düzensiz çalışanlar kalıcı veya geçici işten çıkarılma problemiyle karşılaşmış, bu durum aile gelirlerine olumsuz yansımıştır. Sığınmacılar ve Göçmenlerle Dayanışma Derneği (2020) ve Sevgi ve Kardeşlik Vakfı (2020)'nin araştırmaları da mülteci işçilerin salgın sürecinde işten çıkarılanların başında yer aldığı ve gelirinin azaldığı bulgularını desteklemektedir. Bu çalışma aile fertlerinin konut içinde fazla vakit geçirmek zorunda kalması nedeniyle temel gıda ve hijyen maddelerine duyulan gereksinimin ve ilgili harcamaların arttığını göstermektedir. Bunlara alanda etkili olan STK'ların faaliyetlerinin düzensizleşmesi eklenince alım güçlerinin azalmasıyla gıdadan kiraya kadar yansıyan ödeme güçlüklerine ve yaşam standartlarında düşüşlere rastlanmıştır. Literatürde yer alan çalışmalar (Che vd., 2020; Danish Refugee Council, 2020; Rozelle, 2020) da bu bulguyu desteklemektedir.

Geçim kaygısının sağlığını kaybetme korkusunun önüne geçtiği çalışma alanında, salgın döneminde çalışmaya devam edenler sosyal mesafeyi koruyamayacaklarından (Snyder vd., 2014) ve/veya sağlıklı ortamlarda çalıştıklarından virüs bulaştırma-alma riski ile karşı karşıyadırlar. Kayıtsız olarak alanda yaşayan

Suriyeli mülteciler ise ülkedeki varlıkları yasal olmadığı için resmi kanallardan ulaşamadıkları yardımları STK'ların destekleriyle de kapatamayınca, salgının en çok kırılma noktası olduğu gruplar haline almışlardır. Bu çalışmanın önemli bulgularından biri kurumsal yardımlaşma ağlarının yerini alanda genişleyen ve güçlenen dayanışma ağlarının ve çeşitlenen yardımlaşma ilişkilerinin aldığıdır. Bu destek mekanizması yoluyla salgının özellikle ekonomik etkilerinin azaltılmaya çalışıldığı anlaşılmıştır. Bu bulgu, sosyal ağların ve dayanışma ilişkilerinin salgın döneminde zorluklarla baş edebilmede önemli etkenler olabileceğine işaret eden çalışmaların bulgularını (Falicov vd., 2020; Wilkinson vd., 2020) destekler niteliktedir.

İşsizlik ve yoksulluğun ön plana çıktığı olumsuz gelişmelere rağmen alandaki insan hareketliliği ve alışveriş görüntülerinin salgın öncesindeki gibi seyretmesi mahalle ölçeğinde ekonomik canlılığın devam ettiğinin göstergesidir. Özellikle temel besin ve hijyen maddelerini satan işletmecilerin salgından en az etkilendiği, hatta gelirlerinin artmış olabileceği bulgulanmıştır. Bu bulgu da gelişmekte olan ve az gelişmiş ülkelerin düşük gelirli bölgelerinde ve enformel yerleşimlerinde elde edilmiş bulgularla (Campbell, 2017; UNHCR Turkey, 2020) uyumludur.

Son olarak, çalışmanın bulguları salgın koşulları ve tedbirlerinin konut içinde ve mahallede bazı sosyalleşme imkânlarını daralttığını, bu durumun kadın ve erkeği farklı biçimlerde etkilediğini göstermiştir. Suriyeli mültecilerin kalabalık aile yapısı ve yaşadıkları konutların küçük oluşu salgının hane içinde yayılması için uygun koşulları oluşturmaktadır (Kluge vd., 2020). Aile fertlerinin konut içinde birlikte daha çok vakit geçirmesi hane içi sosyal etkileşim için bir imkân gibi görünse de, özellikle kadınların diğer kadınlarla bir araya geldiği önemli mekânlardan biri olan konut içinin gün içinde kalabalıklaşması kadının sosyalleşme ortamlarını daraltmıştır. Buna rağmen, salgının alanda etkili olan sıkı komşuluk ilişkileri üzerinde belirgin bir değişiklik yapmadığı tespit edilmiştir. Sokakların canlılığı ve alışveriş faaliyetlerinin devam etmesi konut dışındaki sosyal hayatın sürdüğü izlenimini vermektedir. Salgının ilk döneminde Ankara'nın geri kalanından farklı olan bu canlılık Suriyeli mültecilerin gündelik yaşantısının dinamizminin, sokakta geçirilen zamanın yoğun olduğu yaşam tarzının ve kendilerini ekonomik ve sosyal olarak güvende hissetme ihtiyacının yansımasıdır. Alanda yüzyüze sosyalleşmenin salgın öncesinde olduğu gibi (Kahraman, 2021) devam etmesi durumu, Dünya Doktorları Derneği (2020)'nin salgın nedeniyle Suriyelilerin sosyal ilişkilerinin durma noktasına geldiği, bunlar yerine çoğunlukla teknolojik platformları kullanarak uzaktan sosyalleşmeye çalıştıkları bulgusundan farklıdır. Alandaki kalabalık sokak görüntülerine eşlik eden maskesiz veya maskeyi yanlış takan, yakın temasta bulunan ve gruplar halinde mahalleyi kullanan Suriyeli mülteci görüntüleri sosyal etkileşimin yoğunluğunun göstergesi, salgın riskini ciddi oranda artırmaktadır. Bu durum sosyal mesafenin virüsün yayılma hızını düşürmek için gerekli

olduğu (Aslan vd., 2020) bulgularıyla çalışmaktadır. Görüşmelerin ifadelerinden yola çıkarak bu tavrın aynı zamanda sosyal mesafe tedbirlerine karşı geliştirilen bir tepki ve alanın denetimsizliğinin yansımaları olarak değerlendirilmesi mümkündür. Erkeklerin sosyalleşme ortamlarından olan camilerin ise bu dönemde toplu ibadete kapalı olması sosyal iletişim ve etkileşimi olumsuz etkilemiştir. Suriyeli mültecilerin alınan bu tedbire tepki göstermesinin altında ise dini olduğu kadar sosyal olan bir gereksinimi yerine getirememek yatmaktadır. Benzer şekilde Falicov vd. (2020) da, topluca ibadet edememe gibi kültürel ritüellerin yerine getirilememesinin sosyalleşme ve kimliğini ifade etme gereksinimlerinin karşılanamamasına neden olduğunu ileri sürmüştür.

Sonuç olarak, tüm bu bulgular Suriyeli mültecilerin ekonomik, sosyal ve mekânsal olarak salgından etkilendiğini; yaşam ve çalışma ortamlarının niteliği nedeniyle sosyal mesafe tedbirlerine uymanın zor olduğunu; bunun da bulaş riskini arttırdığını ve tedbirler uygulandığı durumda ise yaşantıları üzerinde yaratacağı sosyo-ekonomik sorunların kaçınılmaz olduğunu göstermektedir. Bu çalışma salgının kontrol altına alınabilmesi için yerinden bilgi edinmenin ve yerel değerlendirmelerin gerekli olduğuna işaret etmektedir. Yerel ve merkezi aktörler arasında iletişimin sağlanması ve ilgili ailelere gerekli yardımların ulaştırılmasında mahalle yönetimleri sürecin önemli aktörleri arasında yer almalıdır. Bilginin mekânsallaştırılması ise müdahale süreçlerini kolaylaştırabilecektir. Suriyeli mültecilere yönelik salgın konusunda bilinçlendirme ve bilgilendirme çalışmalarının yaygınlaştırılmasına ihtiyaç duyulduğu, bunun için Suriyeli mültecilerin sosyal ağları ile içinde STK'ların da bulunduğu kurumsal mekanizmalar arasında işbirliklerinin gerekli olduğu ve bu konuda Suriyeli mültecilerin çokça kullandığı sosyal medya araçlarından yararlanılabileceği düşünülmektedir. Bu çalışmayı takip eden çalışmalara, benzer bir incelemeyi Suriyeli mülteciler dışında alanda yaşayan yerel halkı, etkili STK'ları ve kurumları da çalışmaya dâhil ederek, farklı mülteci yerleşimlerinde ve salgınının yeni normal dönemi için tekrarlaması, en kırılgan grupları tespit ederek, salgının farklı boyutlardaki etkilerinin azaltılması için geliştirilebilecek eylemleri belirlemesi önerilebilir.

Kaynaklar

- Acil Sosyal Güvenlik Ağı (2020). August Snapshot. <https://media.ifrc.org/ifrc/wpcontent/uploads/sites/5/2020/09/Emergency-Social-Safety-Net-ESSN-Monthly-Report-August-2020-1.pdf>. Erişim Tarihi 18 Ekim 2020.
- Aile ve Çalışma Bakanlığı (2016). Uluslararası İşgücü Genel Müdürlüğü, Geçici Koruma Sağlanan Yabancıların Çalışma İzinlerine Dair Uygulama Rehberi1.pdf. Erişim Tarihi 01 Nisan 2020.
- Bhopal, R. S. (2020). "COVID-19: Immense Necessity and Challenges in Meeting the Needs of Minorities, Especially Asylum Seekers and Undocumented Migrants". *Public Health*, 182, 161-162.
- Campbell, L. (2017). Learning from the Ebola Response in cities: Population movement. ALNAP Working Paper. London: ALNAP/ODI.
- Che, L., Du, H., Chan, K. W. (2020). "Unequal Pain: a Sketch of the Impact of the Covid-19 Pandemic on Migrants' Employment in China". *Eurasian Geography and Economics*, 1-16.
- Checkley, W. Pollard, S.L., Siddharthan, T., Babu, G.R., Thakur, M., M.C.H., V.S., O.C.P. (2016). "Managing Threats to Respiratory Health in Urban Slums" *The Lancet*, 4(11), 852-854.
- Danish Refugee Council (2020). COVID-19 Impact on Refugees in Southeast Turkey: Needs Assessment Report. <https://data2.unhcr.org/en/documents/download/76662>. Erişim Tarihi 05 Haziran 2020.
- Diyanet İşleri Başkanlığı (2020). Koronavirüs Tedbirleri. <https://diyanet.gov.tr/trTR/Kurumsal/Detay/29392/diyanet-islari-baskani-erbas-koronavirus-ile-gili-tedbirleri-acikladi>. Erişim Tarihi 11 Nisan 2020.
- Dünya Doktorları Derneği (2020). Psycho-social Effects of Covid-19- Situation Analysis Report of MHPSS Needs of Syrian Refugees in Turkey. https://reliefwebint/sites/reliefwebint/files/resources/Psychosocial_Effects_COVID-19_Needs_Assessment3.pdf, son erişim 01.06.2020.
- Falicov, C., Niño, A., D'urso, S. (2020). "Expanding Possibilities: Flexibility and Solidarity with Under-resourced Immigrant Families During the COVID-19 Pandemic". *Family process*, 59(3), 865-882.
- Fortuna, L. R., Tolou-Shams, M., Robles-Ramamurthy, B., Porche, M. V. (2020). Inequity and the Disproportionate Impact of COVID-19 on Communities of Color in the United States: The Need for A Trauma-informed Social Justice Response, *Psychological Trauma: Theory, Research, Practice, and Policy* 12(5), 443-445.
- Fox, S. (2014). "Political Economy of Slums: Theory and Evidence from Sub-Saharan Africa". *World Development* 54, 191-203.
- Glaeser, E. L. (2011). "Cities, Productivity, and Quality of Life". *Science*, 333(6042), 592-594.
- Göç İdaresi Genel Müdürlüğü (2020). Geçici Koruma. <https://www.goc.gov.tr/gecici-koruma5638>. Erişim Tarihi 04 Ekim 2020.
- Güngördü, F. N., and Z. E. Kahraman. (2021). Investigating Syrian refugees' choice of location in urban areas as a subjective process: A cross-case comparison in the neighbourhoods of Önder (Ankara) and Yunusemre (İzmir). *International Journal of Islamic Architecture* 10(2), 387-412.
- Hamidi, S., Sabouri, S., Ewing, R (2020). "Does Density Aggravate the COVID-19 Pandemic". *Journal of the American Planning Association*, 86(4), 95-509.
- Inter-Agency Standing Committee Secretariat, Covid-19 Outbreak Readiness and Response Operations in Humanitarian Situations. <https://interagencystandingcommittee.org/covid-19-outbreak-readiness-and-response>. Erişim Tarihi 19 Ağustos 2020.
- Ivakhnyuk, I. (2020). "Coronavirus Pandemic Challenges Migrants Worldwide and in Russia". *Population and Economics*, 4 (2), 49-55.
- İçduygu, A., Şimşek, D. (2016). "Syrian Refugees in Turkey: Towards Integration Policies". *Turkish Policy Quarterly*, 15(3), 59-69.
- Kahraman, Z. E. H. (2021). Subjective evaluations of Syrian refugees on residential satisfaction: An exploratory study in an ethnic enclave in Turkey. *Journal of Housing and the Built Environment*, 1-29. <https://link.springer.com>

- ger.com/content/pdf/10.1007/s10901-021-09867-4.pdf. Erişim Tarihi 20.02.2021.
- Kaya, A., Kıraç, A. (2016). Vulnerability Assessment of Syrian Refugees in İstanbul, Support to Life. <https://openaccess.bilgi.edu.tr/bitstream/handle/11411/823/Vulnerability%20assessment%20of%20Syrian%20refugees%20in%20C4%B0stanbul%20April%202016.pdf?sequence=1&disAllowed=y>. Erişim Tarihi 05 Ocak 2020.
- Kluge, H. H. P., Jakab, Z., Bartovic, J., D'anna, V., Severoni, S. (2020). "Refugee and Migrant Health in the COVID-19 Response". *The Lancet*, 395(10232), 1237-1239.
- Małachowska, A., Al Abbadi, T., Al Amaireh, W., Banioweda, K., Al Heiwidi, S. J., N. (2020). Exploring the Impacts of Covid-19 on Adolescents in Jordan's Refugee Camps and Host Communities, Gage. <https://www.gage.odi.org/wp-content/uploads/2020/05/Exploring-the-impacts-of-covid-19-on-adolescents-in-Jordan%E2%80%99s-refugee-camps-and-host-communities-1.pdf>. Erişim Tarihi 25 Mayıs 2020.
- McIntosh K. (2020). Coronavirus Disease 2019: Epidemiology, Virology, and Prevention. <https://www.uptodate.com/contents/coronavirus-disease-2019-covid-19>. Erişim Tarihi 13 Haziran 2020.
- Musterd, S. (2005). "Social and Ethnic Segregation in Europe: Levels, Causes, and Effects". *Journal of Urban Affairs*, 27(3), 331-348.
- Napier, A. D. (2014). *The Rapid Assessment of Vulnerable Populations - a 'barefoot' manual*. University College London, Londra.
- Resmî Gazete (2020a). Sayı: 31076 (07 Nisan 2020). <https://www.resmigazete.gov.tr/fhrist?tarikh=2020-0322&mukerrrer=1>. Erişim Tarihi 10 Nisan 2020.
- Resmî Gazete (2020b). Sayı: 31099 (30 Haziran 2020). <https://www.resmigazete.gov.tr/eskiler/2020/04/20200414-16.pdf.14>. Erişim Tarihi 30 Haziran 2020.
- Rozelle, S., Rahimi, H., Wang, H., Dill, E. (2020). "Lockdowns are Protecting China's Rural Families from COVID-19, But the Economic Burden is Heavy". *Labor Restrictions and Remittances*, 52-55.
- Sabah Gazetesi (2020) Hangi İlde Ne Kadar Vaka Var? <https://www.sabah.com.tr/gundem/2020/04/02/corona-virusu-olan-sehirler-ile-ilgili-son-dakika-haberi-hangi-ilde-kac-corona-virus-vakasi-var-iste-il-il-corona-virusu-vaka-sayilari>. Erişim Tarihi 2 Nisan 2020.
- Sağlık Bakanlığı (2020a). Covid-19 Durum Raporu. <https://covid19.saglik.gov.tr/TR-68443/covid-19-durum-raporu.html>. Erişim Tarihi 18 Eylül 2020.
- Sağlık Bakanlığı (2020b). Halk Sağlığı Genel Müdürlüğü Göçmen Sağlığı Merkezi. <https://hsgm.saglik.gov.tr/tr/g%C3%B6çmenSağlığıMerkezi>. Erişim Tarihi 18 Mayıs 2020.
- San Lau, L., Samari, G., Moresky, R. T., Casey, S. E., Kachur, S.P., R.L.F., Z.M. (2020). "COVID-19 in Humanitarian Settings and Lessons Learned from Past Epidemics". *Nature Medicine*, 26(5), 647-648.
- Savran, S., Sat, N. (2019). "Ankarada Suriyeli Göçmenlerin Yer Seçimi Tercihlerinin İncelenmesi ve Bir Etnik Kentsel Adacık Örneği Olarak Önder, Ulubey, Alemdağ Mahalleleri". *Ankara Araştırmaları Dergisi*, 7(2), 283-302.
- Sevgi ve Kardeşlik Vakfı (2020). COVID-19 Salgını Döneminde Mülteci ve Göçmenlerin Durumlarına İlişkin Rapor. <https://data2.unhcr.org/en/documents/details/76663>. Erişim Tarihi 04 Ekim 2020.
- Şişinmacılar ve Göçmenlerle Dayanışma Derneği (2020). COVID-19 salgınının Türkiye'de Mülteciler Üzerindeki Etkilerinin Sektörel Analiz. http://panel.stgm.org.tr/vera/app/var/files/a/s/asam_covid_anket_raporu_200518_2_tr.pdf. Erişim Tarihi 08 Haziran 2020.
- Sharma, S., Khanna, S. (2020). India's Migrant Workers Face Long Walk Home Amid Coronavirus Lockdown. <https://www.reuters.com/article/us-healthcoronavirus-india-migrant-labo/indias-migrant-workers-face-long-walk-home-amid-coronavirus-lockdown-idUSKBN21D2O0>. Erişim Tarihi 03 Haziran 2020.
- Snyder, Re, Marlow, Ma, Riley, LW. (2014). "Ebola in Urban Slums: The Elephant in the Room". *Lancet Global Health*, 2(12), e685.
- TBMM (2018). İnsan Haklarını İnceleme Komisyonu Mülteci Hakları Alt Komisyonu Göç ve Uyum Raporu. https://www.tbmm.gov.tr/komisyon/insanhaklari/docs/2018/goc_ve_uyum_raporu.pdf. Erişim Tarihi 29 Nisan 2020.
- Timiraos, N. (2020). Low-Wage Workers Said Hardest-Hit by Virus, *The Wall Street Journal*. <http://www.gov.cn/xinwen/gwylflkjz88/index.htm>, son erişim 13.06.2020
- TÜİK (2019). Adrese Dayalı Nüfus Kayıt Sistemi Sonuçları. <https://data.tuik.gov.tr/tr/display-bulletin/?bulletin=adrese-dayali-nufus-kayit-sistemi-sonuclari-2019-33705#>.
- İçişleri Bakanlığı (2020). Bakanlığımız 81 İl Valiliğine Koronavirüs Tedbirleri Konulu Ek Bir Genelge Daha Gönderdi. <https://www.icisleri.gov.tr/bakanligimiz-81-il-valiligine-koronavirustedbirleri-konulu-ek-bir-genelge-daha-gonderdi>. Erişim Tarihi 06 Nisan 2020
- Tekeli, İ. (2020). Dünyanın Salgınlar ve Kentler Sarmalında Geldiği Nokta; Covid-19. <http://ilhantekelivakfi.org/salginlarvekentlersarmali/>. Erişim Tarihi 29 Mayıs 2020.
- UNHCR (2018). Syria Emergency. <https://www.unhcr.org/syria-emergency.html> (20.09.2020).
- UNHCR Turkey (2020). Operational Update. <https://reliefweb.int/sites/reliefweb.int/files/resources/UNHCRTurkey-Operational-Update-May-2020.pdf>. Erişim Tarihi 01 Eylül 2020.
- Valeri, L., Patterson-Lomba, O., Gurmu, Y., Ablorh, A., Bobb, J., T., F., W., H., G., (2016). "Predicting Subnational Ebolavirus Disease Epidemic Dynamics from Sociodemographic Indicators". *PloS One*, 11(10).
- WHO (World Health Organization) (2020a). Coronavirus Disease (COVID-19) Dashboar. <https://covid19.who.int/>. Erişim Tarihi 06 Ekim 2020.
- WHO (World Health Organization) (2020b). Director-general's Opening Remarks at the Media Briefing on COVID-19. <https://www.who.int/dg/speeches/detail/who-director-general-s-opening-remarks-at-the-medialbriefingon-covid-19---11-march-2020>. Erişim Tarihi 09 Nisan 2020.
- WHO (World Health Organization) (2018). Report on the Health of Refugees and Migrants in the WHO European Region. <https://apps.who.int/iris/bitstream/handle/10665/311347/9789289053846-eng.pdf/>. Erişim Tarihi 11 Kasım 2020.
- Wilkinson, A. (2020). "Local Response in Health Emergencies: Key Considerations for Addressing the COVID-19 Pandemic in Informal Urban Settlements". *Environment and Urbanization*, 32 (2), 503-522.
- Yancy C.W. (2020) COVID-19 and African Americans, *American Medical Association*, 323, 1891-1892.