



## Konya İnce Minareli Medrese'nin Özgünlük Ölçütü Bileşeni Biçim ve Tasarım Unsuru Bakımından Analizi

**Zehra USLU BÜLBÜL**

*Dr., Mimar, Vakıflar Genel Müdürlüğü, Sanat Eserleri ve Yapı İşleri Daire Başkanlığı  
zehrauslubulbul@gmail.com*

**Z. Gediz URAK**

*Prof. Dr., Gazi Üniversitesi, Mimarlık Fakültesi, Mimarlık Bölümü  
gedizu@gazi.edu.tr*

Bu makale "Anadolu Selçuklu Dönemi Yapılarının Restorasyonunda Özgünlük Ölçütü- Konya İnce Minareli Medrese Örneği (2016)" başlıklı doktora tezinin bir kısmına dayanmaktadır.

### ÖZET

Tarihi yapıların bakım, onarım ve restorasyon müdahale kararları, yapıların tarihi ve günümüze gelene kadarki değişimi ile doğrudan ilişkilidir. Bu nedenle onarım ve restorasyon çalışmalarında görülen ve ulusal-uluslararası toplantılara konu olan mimari korumada özgünlük ölçütü, eserin tarihi değeri ve kültür mirasının özgün değerleriyle birlikte geleceğe aktarılması bakımından büyük önem arz etmektedir. Kültür varlıklarının özgün değerleriyle geleceğe aktarılması ile mimarlık biliminin yanı sıra, tarih, sanat, jeoloji, kimya, malzeme bilimi, arkeoloji, sosyal antropoloji, sosyoloji gibi pek çok bilim dalı hakkında bilgi ve belgeye ulaşılabilmektedir. Bu bağlamda makalede, günümüze kadar ulaşabilmiş özgün değerleriyle geleceğe aktarılmasına katkı sağlamak amacı ile, Anadolu Selçuklu Dönemi mimarisinin değerli eserlerinden olan Konya İnce Minareli Medrese tasarım ve biçim bakımından incelenmiştir. Eser, araştırma sonucu elde edilen veriler ve yerinde yapılan inceleme ile Nara Özgünlük Belgesi'nde ve Dünya Miras Sözleşmesi Uygulama Rehberi'nin (The Operational Guidelines for the Implementation of the World Heritage Convention) 82. Maddesi'nde geçen özgünlük ölçütü bileşenlerinden olan biçim ve tasarım unsuruna ilişkin belirlenen kriterler kapsamında, görünen yüzeyler üzerinden analiz edilmiştir.

**Anahtar Kelimeler:** Özgünlük, Konya İnce Minareli Medrese, Anadolu Selçuklu Dönemi mimarisini, tasarım, biçim, tarihi yapılar

### ABSTRACT

The decisions taken for the intervention to the historical buildings which has the aim of maintenance, repair and restoration, are directly related to the history and historical changes of the buildings. For this reason, the criterion of originality in architectural preservation which is seen in the repair and restoration works and is the subject of national-international meetings has a great importance in terms of the historical value of the work and transferring the cultural heritage to the future along with its original values. The transfer of cultural assets to the future with their original values provides access to information and documents on many disciplines such as history, art, geology, chemistry, materials science, archeology, social anthropology and sociology as well as architecture. In this context, Konya İnce Minareli Madrasa, one of the valuable works of Anatolian Seljuk Period architecture, has been investigated in terms of the design and form in order to contribute to the transfer of the original values to the future. The "form" and "design" are the components of authenticity standards according to the Nara Originality Certificate and the Article-82 of The Operational Guidelines for the Implementation of the World Heritage Convention. In this paper, visible surfaces are analyzed through the data obtained from research and on-site examination considering both form factor and criteria which are determined from design factor.



**Keywords:** Authenticity, Konya Ince Minaret Madrasa, Anatolian Seljuk Period architecture, design, form, historical buildings

## GİRİŞ

Kültür varlığı yapılar özgün durumları ile var olduklarında, belge niteliği taşımaktadır. Bu nedenle, özgünlüğün korunması ve özgünlük ölçütünün tüm bileşenleri ile birlikte eserin her ögesinde tespiti önemlidir. Kabul edilen uluslararası koruma kuram ve ilkeleri doğrultusunda özgünlük değerlendirmesi, yapının her mimari ögesi için analitik olarak yapılabilmektedir. Korumada özgünlük ölçütü ile ilgili olarak; Nara Özgünlük Belgesi ve Dünya Miras Sözleşmesi Uygulama İşletim Rehberi (The Operational Guidelines for the Implementation of the World Heritage Convention) feyz alınacak belgelerdir. Nara Özgünlük Belgesi'nde (International Council on Monuments and Sites, 1994) özgünlük;

"Kültür mirasının tüm biçim ve geçirmiş olduğu tarih aşamalarıyla korunabilmesinin ancak eserin üzerinde bulundurduğu veya esere yüklenen bu değerlerin bilgi kaynaklarının güvenilir ve doğru olmasıyla sağlanacağından bahsedilir. Bu değerleri doğru anlamak, tanımak ve yorumlamak, özgünlük konusunda eser hakkında verilecek kararı doğrudan etkilemektedir. Özgünlük kararının verilmesi; tasarım ve biçimi, malzeme ve nesneyi, kullanım ve işlevi, gelenek ve teknikleri, konum ve yerleşimi, ruh ve anlatımı, ilk tasarım ve tarihsel evrim gibi bilgileri içeren bilgi kaynaklarına bağlıdır" şeklinde tanımlanmış ve değerlendirilmiştir.

Dünya Miras Sözleşmesi Uygulama İşletim Rehberi'nin 82. Maddesinde ise:

"Kültürel mirasın türüne ve durumuna bağlı olarak, kültürel mirasın kültürel değerlerinin özgünlük koşulları;

- Biçim ve tasarım
- Malzeme ve madde
- Kullanım ve fonksiyon
- Gelenekler, teknikler ve yönetim sistemleri
- Konum ve yerleşim
- Dil ve soyut mirasın diğer biçimleri
- Ruh ve his
- Diğer dahili ve harici faktörler"

unsurlarında sağlanabilirse, adaylık kriterinde doğru ve güvenilir bir belirleme yapılabilecektir" denilmektedir (United Nations Educational, Scientific and Cultural Organization, 2015).

Bu çalışmada, Konya İnce Minareli Medrese'nin korunmasında özgün değerlerine en etkin şekilde vurgu yapılabilmesi için, yapının biçim ve tasarımında özgünlük çözümlemesi yapılmıştır. Çalışmada, yapı hakkında uzak ve yakın geçmişte yapılan onarım, koruma ve restorasyon uygulamaları tespit edilmiş, geçmişe yönelik bilgiler kronolojik olarak sıralanmış, karşılaştırılmış ve elde edilen bilgiler arasında bağlantı kurularak yapının biçim ve tasarım bakımından özgünlük derecesi belirlenmiştir.

## KONYA İNCE MİNARELİ MEDRESE'DE UYGULANMIŞ ONARIMLAR

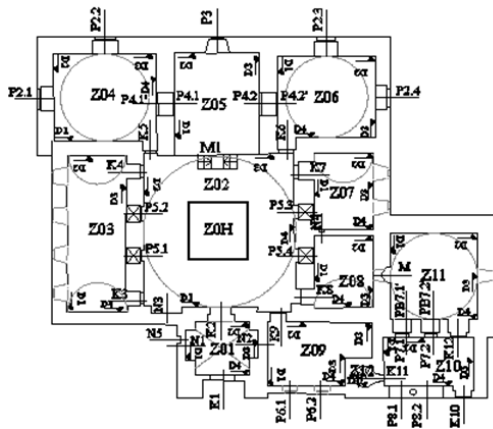
İnce Minareli Medrese'nin günümüze ulaşabilmiş bir kitabesi bulunmamaktadır. Birçok araştırmacı tarafından yapım tarihi 1258 ile 1265 arasında değişen tarihler olarak ortaya konulmuştur (Erdemir 2009; Aslanapa 1989; Ögel 1966; Bayburtluoğlu 1977; Sözen 1972; Yavaş 2007). Aslı mevcut olmayan ve H14 Rebî'-u'l-âhir 317 (14/8/1899) tarihinde kopya edilen vakfiyenin H. 663 Şa'ban (Mayıs 1264) başında tesis edildiği, H. 664 (1265) ve H. 679 (1280) tarihlerinde ilaveler yapıldığı ve her üçünün tek vakfiye halinde H. 679 tarihinde düzenlenmesine ve korunmasına Konya Kadısı Ebu Bekr bin Ahmed Urmevî tarafından karar verildiği anlaşılmaktadır. Bu vakfiyenin Arapça bir sureti, Vakıflar Genel Müdürlüğü Arşivi'nde 592 numaralı defterin 100-103. sayfasında, 9. sırada kayıtlı bulunmaktadır (Bayram ve Karabacak,1981).



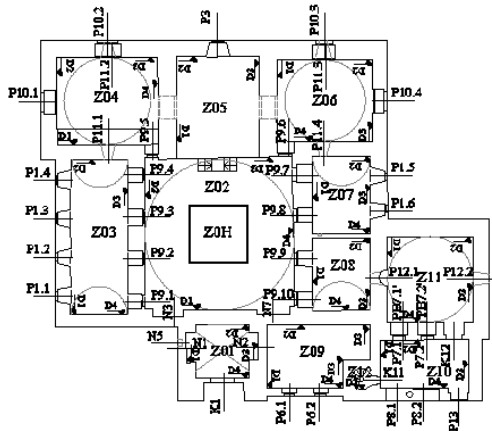
İnce Minareli Medrese, vakfiyesinden edinilen bilgiye göre, mescit ve minare ile birlikte hadis ilmi okutulmak üzere, II. İzzeddin Keykavus döneminde 1246 yılında pervanelik (ferman nazırı), 1250 yılında emiri dad (adalet nazırı), 1258 yılında da baş vezirlik görevlerine yükselmiş, Selçuklu'nun en karışık dönemlerinde görevde yer almış olan Selçuklu veziri Sahip Ata Fahreddin Ali tarafından yaptırılmıştır (Bayram ve Karabacak, 1981; Turan, 1998; Önder, 1962). Mimarı, Kelük Bin Abdullah'dır (Önder, 1962).

Bugün, 1970'li yıllarda uygulanan esaslı onarımla, yıkılmış olan duvarları ve öğrenci odaları tamamlanmış durumda olan İnce Minareli Medrese, Taş ve Ahşap Eserler Müzesi olarak kullanılmaktadır.

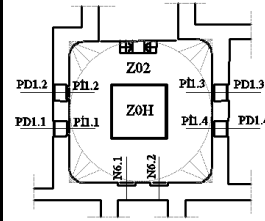
İnce Minareli Medrese'ye, diğer adı ile Sahip Ata Dar'ül Hadis'e, kare planlı ve manastır tonozlu giriş holüne açılan taç kapı ile girilmektedir. Giriş holünden de, sivri kemerli bir kapıdan kubbeli avluya geçilmektedir. Kubbeli avluya geçişi sağlayan bu manastır tonozlu mekanın kuzey ve güney duvarlarında sivri kemerli iki adet niş bulunmaktadır. Duvar ve zemini taş malzemededen, tonozu ise ilk üç sırası taş malzemededen yapılmış sonraki kısmı ise çimento malzeme içerikli olduğu tahmin edilen bir harçla tamamlanmıştır. Tamamlanan bu kısımda taş izlerini andıran çizgiler de mevcuttur. Avlunun sol tarafında sergi salonu, sağ tarafında dikdörtgen planlı, beşik tonozlu iki adet öğrenci odası, giriş aksı doğrultusunda eyvan ve eyvanın sağ ve sol yanında avluya açılan derslikler yer almaktadır. Eyvana avludan iki kollu üç rihtli merdivenle çıkılır. Eyvana bitişik bulunan kare planlı dersliklerin örtüleri kubbelidir. Bu mekanlarda, kubbelere geçiş Türk üçgenleri ile sağlanmaktadır. Medresenin kuzeyinde hem medreseye hem de halka hizmet etmesi için planlanmış olan mescidi, doğu cephesinde ise taş kaide üzerine tuğla malzemededen dilimli ve çini süslemeli olarak inşa edilmiş minaresi bulunmaktadır (Şekil 2.1) (Resim 2.1, 2.2).



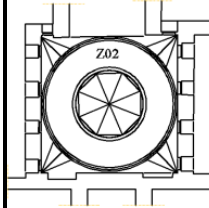
Zemin kat plan şeması  
(Kapı yüksekliklerinin ortasından geçen)



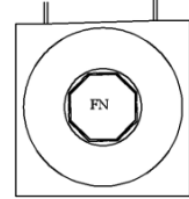
2. Kademe şematik plan  
(Pencerenin orta çizgisinden, avlu kapıları ve mescidin üst penceresinden geçen)



3. Kademe şematik plan  
(3. Sıra penceresinin ortasından geçen)

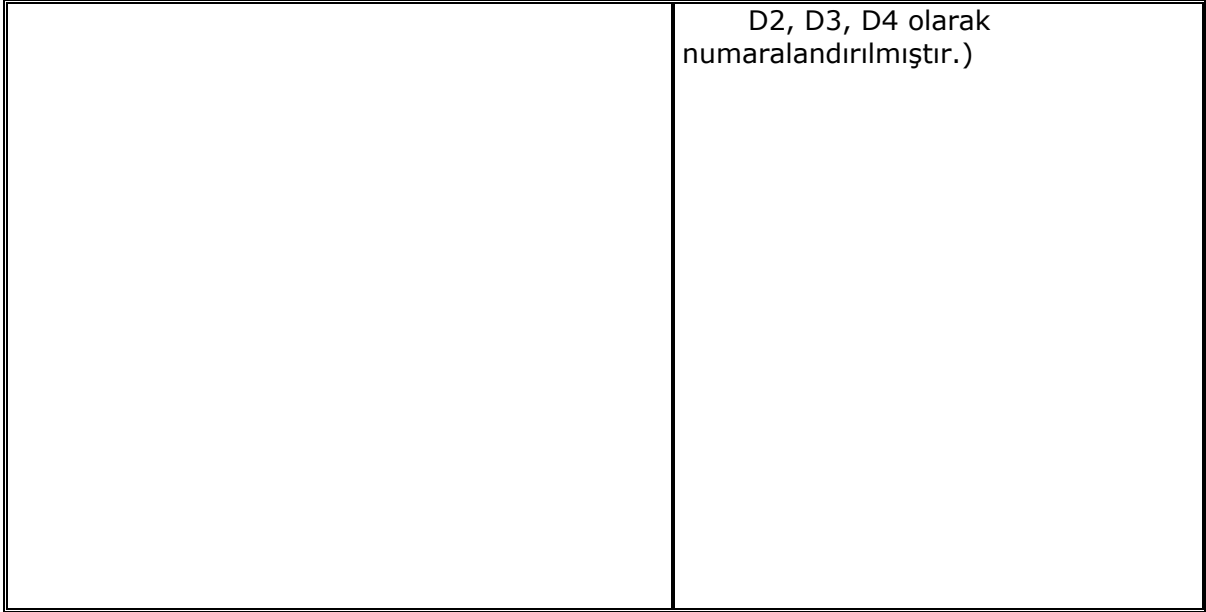


Tavan şematik planı  
(Aydınlatma duvarından geçen)



4. Kademe şematik planı  
(Feneri geçen)

- Z01 Giriş holü
- Z02 Kapalı Avlu
- Z0H Havuz
- Z03 Sergi salonu (Öğrenci hücreleri)
- Z04 Sergi salonu (Derslik)
- Z05 Eyvan
- Z06 Sergi salonu (Derslik)
- Z07 Sergi salonu (Öğrenci hücreleri)
- Z08 Depo (Öğrenci hücreleri)
- Z09 Sergi salonu (Mektephane)
- Z10 Son Cemaat Mahalli
- Z11 Mescit
- Z12 Minare
- M Mihrap
- M1 Merdiven
- K Kapı (Giriş mekanından başlayarak saat ibresi yönünde artarak verilmiştir)
- P Pencere (Pencere bulunan her mekanda saat ibresi yönünde artarak verilmiştir.)
- Pİ Pencere İçlik (Saat ibresi yönünde artarak verilmiştir.)
- PD Pencere Dışlık (Saat ibresi yönünde artarak verilmiştir.)
- N Niş
- D Duvar (Her mekanda duvarlar saat ibresi yönünde D1,



Şekil 2.1. İnce Minareli Medrese plan şemaları (Uslu Bülbül, 2016) (Konya Koruma Bölge Kurulu'nun 24.07.2008 tarih ve 2503 sayılı kararı ile onaylı rölövesinden (Proje Müellifi: Mehmet Pekcan IŞIK-Işık Proje İnş. San. ve Tic. Ltd. Şti.) faydalanılarak yeniden çizilmiştir.



Resim 2.1. İnce Minareli Medrese giriş cephesi (doğu) (solda), batı cephesi (ortada) ve kuzey cephesi (sağda) (Uslu Bülbül, 2015)



Resim 2.2. İnce Minareli Medrese avludan görünüş (solda, ortada) ve güney cephesi sergi salonu (sağda) (Uslu Bülbül, 2015)

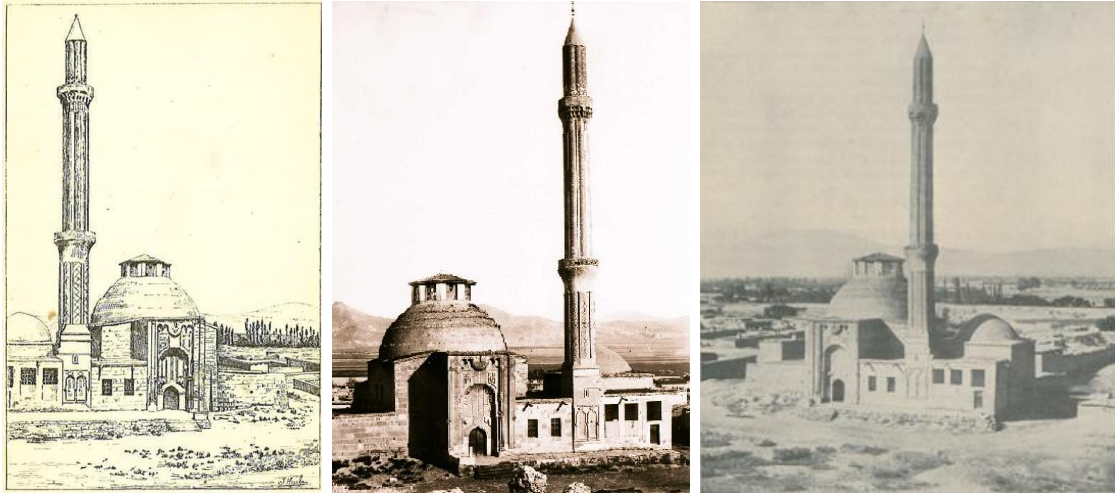
Eserin, yapıldığı dönemlerden başlayarak uygulanan onarım süreçleri ele alındığında; Selçuklular dönemine ilişkin veri ve kaynak yoktur. Döneminin çok önemli bir ilim yuvası olan Dar'ül Hadis büyük bir özenle korunmuş olmalıdır (Erdemir, 2009).

Binaya ait XIX. yy öncesi Osmanlı dönemi kayıtları çoğunlukla, vakfın gelirlerine ait evkaf bilgileri ile müderris ve imam tayinleri ile ilgili bilgilerinden oluşmakta; tamirlere ait bir bilgi içermemektedir (Yavaş, 2007). 1706 ve 1871 yıllarında iki deprem yaşanmıştır



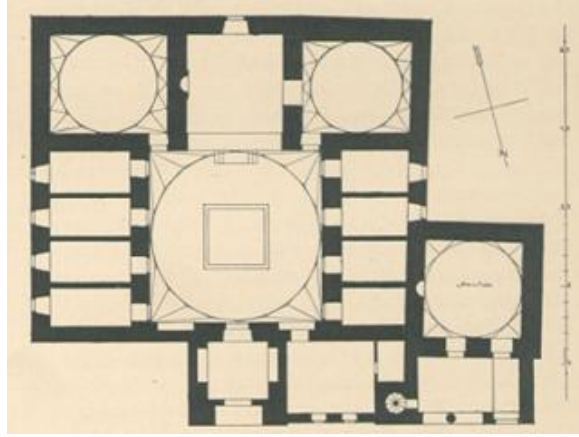
(Pampal, 2009). 1706 yılında gerçekleşen depremde binanın önemli ölçüde etkilenmiş olduğu, binanın bilinen ilk tamir tarihi (Küçükdağ, 1989) olan H.1126/M.1714 tarihi ile ilişkilendirilebilir. Kadı Şer'iyye Sicillerinden nakleden Küçükdağ, tamirin içeriğine dair ilişkin bilgi vermemektedir. Yavaş (2007), Kuniholm'un (2000) dendrokronolojik tarihlendirme yöntemiyle, medresenin güney odalarından aldığı ahşabın kesim tarihini M1549 olarak bulduğunu, bu analizin doğru kabul edilmesi durumunda eserin kayıtlarda olmayan 1714 yılı öncesinde de bir onarım geçirmiş olabileceğini belirtmektedir. Atçeken'in (1998) şer'iyye sicil defterlerinden naklettiğine göre, medresenin onarımına ilişkin bir diğer belge ise 27 Cemaziyel ahir H1226/18 Temmuz 1811 tarihlidir. Bu onarım ile medresenin avlu kubbesinin, yanlarda bulunan iki kubbenin bazı yerlerinin, mescidin saçakları ve örtmesinin üzeri yenilenmiş, duvarları tamir edilerek beyaza sıvanmış, hücrelerin kapıları ise tamir edilerek yenilenmiştir (Atçeken, 1998). Uğur ve Koman'ın belirttiğine göre, sonraki onarım ise Hattat Hamdi Zade Mahbub efendinin 1293H./1876M. yılında yapılan darül hadis tamiriyle ilgili manzumesinden anlaşılmaktadır. Bu uygulama, Konya eşrafından Tahir Paşa'nın Evkaf muhasebeciliği sırasında gerçekleştirilmiştir (Uğur ve Koman, 1934). Dar-ül Hadis, Konya Valisi Avlunyalı Ferit Paşa tarafından 1900 yılında tamir ettirilmiştir (Arabacı, 1998). O zaman eyvan, batısına iki, güneyine bir payanda yapılmak suretiyle güçlendirilmiştir (Konyalı, 1964).

Elli beş metre kadar olduğu tahmin edilen minarenin üst kısmı ve ikinci şerefesi 1901 yılında üst üste düşen iki yıldırım ile yıkılmıştır (Konyalı, 1964). İnce Minareli Medresenin yıldırım düşmesinden önceki en erken dönem halinin detayları Huart'ın 1891 yılındaki Konya gezisi sırasında yaptığı resimde, F.Sarre'nin 1895 yılındaki Konya seyahati sırasında çektiği fotoğraflar ve plan çizimlerinde ve 1895 yılında Konya'ya gelen Berggren'in fotoğrafında (Resim 2.3) görülmektedir.



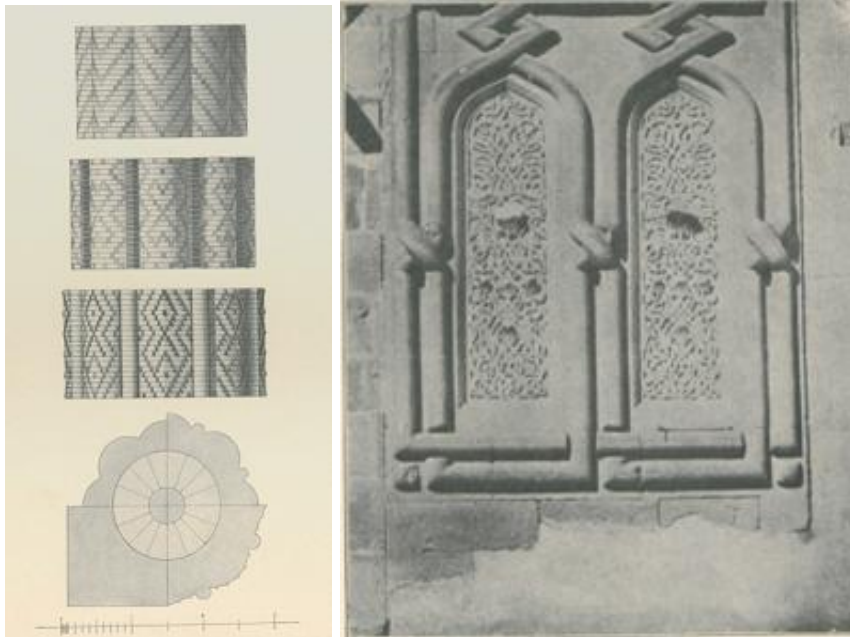
Resim 2.1. İnce Minareli Medrese - Huart'ın (1897: 161) resmi (solda), Berggren'in 1895 tarihli fotoğrafı (ortada) (Karpuz, 2013), Sarre'nin fotoğrafı (1910) (sağda)

İnce Minareli Medrese'nin özgünlük ölçütü kapsamında incelenmesinin ilk dayanağı, medreseyle ilgili ulaşılabilen en erken dönem olarak 19. y.y sonlarına (özellikle 1895 yılı) ait görsel, yazılı ve çizili belgelerdir. Sarre'nin 1895 yazı Konya gezisi sonrası 1910 yılında yayımladığı eserlerinde yer alan, G. Krecer'in katkılarıyla çizilmiş olan, 1895 tarihli planda, yapının tüm mekanlarıyla birlikte ayakta olduğu, taç kapı ile mescit arasındaki mekanın varlığı ve içinde küçük bir mekan oluşturulduğu, avlu yanlarında konumlandırılmış dörder adet öğrenci hücrelerinin eyvan yanlarındaki dersliklerle aynı aksta ve sol yandakilerin derinliklerinin fazla olduğu, bütünde net bir dörtgen biçim oluşturacak şekilde planlanmış olduğu, eyvanda mihrabın varlığı, mescidin son cemaat mahalline doğudan girildiği, bu mekanın zemininin iki kademeli olarak düzenlendiği, mescidin kubbeye geçiş elemanlarının ikişer üçgen bingilerle sağlandığı görülmektedir (Şekil 2.2).



Şekil 2.2. Sarre'nin 1895 yazı Konya seyahati sonrası çizilmiş olan plan (Sarre,1910)

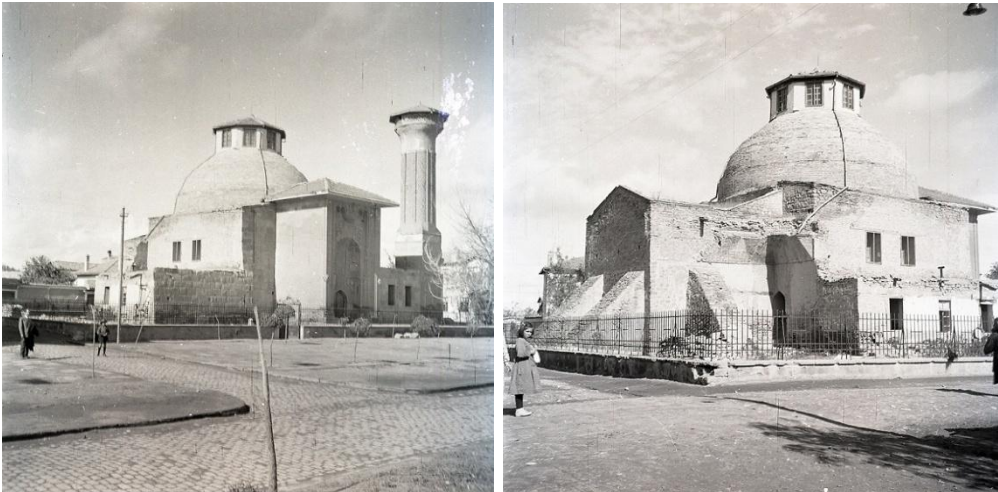
Planda; giriş kapısı ve mescidin son cemaat mahalline açılan minarenin 1895 yılındaki durumunu, Sarre'nin 1910 yılında yayımladığı kitabında verilen plan ve görünüşlerden incelemek mümkündür. Minare, iki şerefeli olup, kaideden sonra birinci şerefeye kadar olan gövde bir kademe, birinci şerife ile ikinci şerife arası gövde bir kademe ve ikinci şerife sonrası petek kısmı ise bir kademe olmak üzere üç farklı tasarımla karşımıza çıkmaktadır. Kare biçimli kaideden köşelerde oluşturulan piramitlerle geçiş sağlanarak pabuç kısmı tasarlanmış, pabuçun bittiği kısımdan itibaren kaval silmeler arası dilimlerle oluşturulan plana geçilmiş ve bu kısımda çinilerle zig zag ve baklava motifleri oluşturulmuştur. Daha önceki dönemlerde ikinci şerefede olduğu gibi mukarnaslı olduğunu düşündüren birinci şerife altı sıvalıdır. Birinci şerefeden ikinci şerifeye kadar olan minare gövdesi az bir farkla devam etmektedir. Yukarı doğru azalan gövde çevre ölçüsüyle, incelerek yükselen bir görüntü vermektedir. Daire kesitli kaval silmelerin yerini dörtgen biçim almış yine, dilimli plan şeması uygulanmıştır. Ayrıca çini süslemedeki geometrik desen farklılaşmıştır. İkinci şerife üstü petekte, yalnızca dilimli bir biçim görünmektedir. Diğer süslemelerden farklı olarak "V" şekilli çini süslemeli kompozisyon uygulanmıştır (Resim 2.4). Günümüzde minarenin kaide, pabuç ve ilk şerefenin altına kadar olan gövde kısmı bulunmaktadır.



Resim 2.2. Minare plan ve görünüşleri (Sarre, 1910)

Minareye isabet eden yıldırım sonrası minare ile birlikte mescidin kubbesi de yıkılmış, onarılmadığı için de giderek harap vaziyete gelmiştir (Uğur ve Koman, 1934). Medrese, Osmanlı devleti döneminde XIX. y.y. sonlarına kadar faaliyetine devam etmiştir (Önder, 1962). Asıl olarak tamir çalışmalarının yapılması gereken 1901 ile 1910 yılları arasında tamir çalışmasına rastlanılamamıştır (Arabacı, 1998). 1910'lu yıllarda medresede eğitim-öğretim faaliyeti yapılmamakta ve yapı silah deposu olarak kullanılmaktadır. Mevlana Müzesi arşivinde bulunan bir belgeye göre, 1910 yılında dönemin Konya valisi Arif Paşa'nın İnce Minareli Medrese'nin 'tamir ve ihyası' nın 'acilen icra buyurulması' yönünde bir başvurusu bulunmaktadır (Arabacı, 1998). Zeki Atçeken'in Şer'iyye Sicil Defteri Cilt. 45 (C,9), s.18/2'den naklettiğine göre, 18 Temmuz 1911 tarihli tek kayıttaki medresenin büyük kubbesi ve iki yanında bulunan kubbelerinin bazı yerleri ve mescidin saçakları ve örtmesinin üzerleri yenilenip, tahtalı dershanesi beyazla sıvanmış, duvarları tamir olunmuş, diğer hücrelerin kapıları tamir edilip yenilenmiştir (Atçeken, 2000). İntibah gazetesinde çıkan habere göre, 1916-1917 yılı Mart ayında bir gayrimüslim tarafından medresedeki cephanelik patlatılmak istenmiştir (Arabacı, 1998). Konya'da 1922 yılına ait Babalık Gazetesi'nde çıkan başka bir haberde medresenin kubbesinin senelerden beri akmakta olduğu yazılmıştır (Arabacı, 1998) ki bu haber Medrese'nin 1922 yılında bakıma muhtaç durumda olduğunu göstermektedir.

Konya içinde İnce Minareli medresenin mimarı tarafından yapılan Nizamiye Medresesi'ni, Şerafettin Bin Osman'ın Türbesi'ni, Alaeddin tepesindeki Eflatun Mescidi'ni vb.lerini yıktıran Fahrettin Altay, 1923 yılında İnce Minareli Medrese'nin içine barut doldurarak yıkmaya çalışmış, dönemin Anıtlar Derneği Başkanı F.N. Uzluk'un Avrupa gazetelerinde yaptığı haberlerle yıkım engellenmiştir (Uzluk, 1951). Arabacı, medreseyi bir başka yıktırma teşebbüsten bahsetmektedir. İ. Aczi Kendi, isim vermeden 1923 yılında İnce Minare Medresesinin arkasına ev yaptıran bir zatın evinin önünü açmak maksadıyla, eserin iki yanındaki çinilerle süslü hücreleri devrin belediyesinin göz yummasıyla yıktırıldığını ifade etmektedir (Arabacı, 1998). 1923 yılında uğradığı yıkım teşebbüsü sonucunda ve zamanla bunlar yıkılmış, yerlerine üstleri direklerle örtülü basit hücreler yapılmıştır. Bunlardan solda bulunanların sokağa ve mekana açılan ikişer kapısı bulunurken, sağ tarafta bulunanlardan mescit arkasında bulunan ikisinin birer kapısı bulunmaktadır (Uğur ve Koman, 1934). Konyalı da, benzer bir ifadeyle sol taraftaki hücrelerin sonradan yapım kerpiç duvarlı, kara örtülü olduğunu (Resim 2.5) diğerlerinin ise asli özelliklerini koruduğunu bildirmiştir (Konyalı, 1964).



Resim 2.5. Özgün hücrelerin yerine yapılan mekanlar (Vakıflar Genel Müdürlüğü Arşivi)

Bütün bu ifadelerden, 1923 yılına kadar tüm hücrelerin mevcut olduğu anlaşılmaktadır. Tamir edilmesi mümkün olan mescit ile son cemaat mahallinin önündeki taş duvar, 1929 yılı Haziran ayında tamamen yıkılmıştır (Konyalı, 1964; Uğur ve Koman, 1934). Mescidin kible duvarındaki mihrap yeri hala görünmektedir. Konyalı'nın 1949 yılında yaptığı ancak



1964 yılında yayımlanan (Konyalı, 1964). tespitleri ve tespit tarihi önem arz etmektedir. Ayrıca mescidin kible duvarının mevcudiyeti, mescit arkasında kalan iki öğrenci hücrenin de varlığını kanıtlar niteliktedir.

Konyalı, mescidin sağ tarafında bulunan bir kapıyla mescidin son cemaat mahalline, oradan da başka bir kapıyla mescide girildiğini, mescidin duvarlarının yarısına kadar çinilerle süslü olduğunu, kible duvarında sülüs yazılı levhaların hala izlerinin olduğunu aktarır (Konyalı, 1964). Uğur ve Koman da, mescidin duvarlarının bir metre yüksekliğine kadar çinilerle kaplı olduğunu bildirmiştir (Uğur ve Koman, 1934).

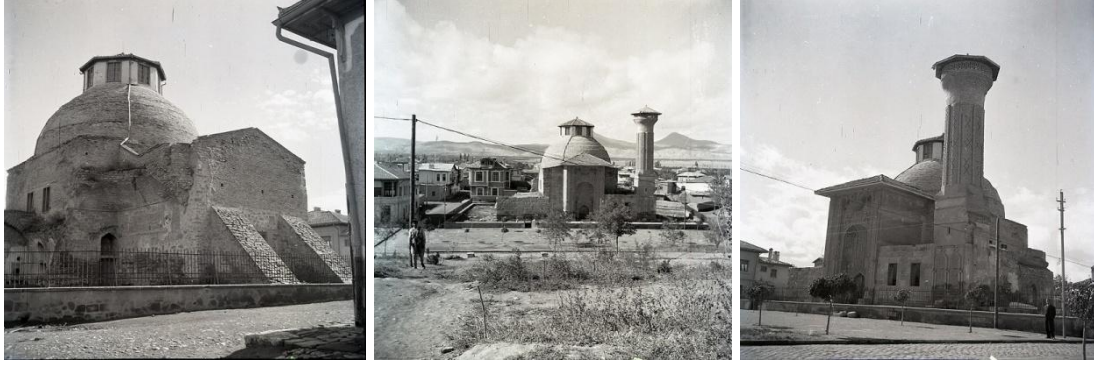
Erdemir, mescidin rekonstrüksiyonu sırasında yapılan çalışmalar sırasında eski fotoğraflarda görünen tuğla mihrabın özgün mihrap olmaması nedeni ile 01.04.2002 tarih ve 4457 sayılı kararı ile yenilenen mihrabın alt katmanında çini parçalarına rastlanılmış olduğunu belirterek fotoğraflarını yayımlamıştır (Resim 2.6) (Erdemir, 2009). Bu durum, Konyalı ve Uğur ve Koman'ın belirtmiş olduğu durumu doğrulamaktadır.



Resim 2.6. Mescidin onarımı sırasında mihrapta bulunan çiniler (Erdemir, 2009)

Geçmiş fotoğraflara, Uğur ve Koman, Konyalı ve Arabacı'nın ifadelerine göre Konya İnce Minareli Medrese'nin 1901 yılında minaresine yıldırım düşmesiyle başlayan ve devam eden talihsiz olaylar neticesinde, 1934 yılına kadar (1934 dahil) avlunun güney yanındaki tüm hücrelerinin, avlunun kuzey yanındaki hücrelerden nişli duvara kadar olan kısmının (mescit arkasındaki iki hücrenin), eyvan yanlarında kubbeli dersliklerinin, mescidin kible cephesi dışındaki duvarlarının ve minarenin külahtan birinci şerefesine kadar yıkılmış olduğu (Uğur ve Koman, 1934; Konyalı, 1964; Arabacı, 1998) tespit edilebilmektedir. Eserin sadece taç kapısı, kubbeli orta mekanı (avlusu), ana eyvanı, avlunun kuzeyinde mescit arkasında kalan iki hücre, mescidin güney duvarı, minarenin birinci şerefeye kadar olan kısmı, eyvan yanlarındaki dersliklerin kubbesine geçişi sağlayan Türk üçgeni izleri ve payandalar ve yıkılan duvar kalıntılarının mevcut olduğu belirlenebilmektedir.

Araştırma kapsamında tespit edilen kronolojik sıralamaya göre İnce Minareli Medrese'nin müze yapılmadan öncesi yani 1954 yılı kısmi onarımdan kısa süre öncesinde bulunduğu durum tespit edilebilmektedir. Hangi unsurların ayakta hangi unsurların yok olduğunu gösteren ve geçmişten günümüze kaynak teşkil eden fotoğraflarına göre, güney batı köşedeki dersliğin özgün kubbeye geçiş üçgenlerinden kalıntılar, güneydeki özgün öğrenci hücreleri yerine yapılmış mekanlar, çörtenin varlığı, üst örtüde korniş detayları dikkat çekmektedir. 1954 yılında yapıldığı bilinen kısmi onarım kapsamında işlem sırasına göre ilk yapıldığı düşünülen bahçe duvarı, çörten, avlunun kuzey ve güneyindeki iki kayıtlı basit pencereler, aydınlatma fenerinin varlığı ve avlunun güney ve kuzey duvarlarındaki tuğla ve taş kullanımı dikkat çekmektedir (Resim 2.7, 2.5).

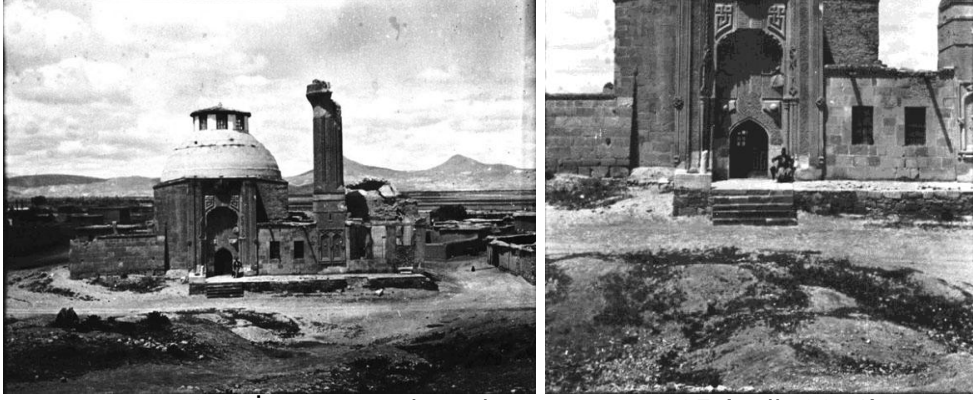


Resim 2.7. Medresenin müze olmadan önceki (1954 yılı öncesi) durumu (VGM Arşivi)

Bu eseri kurtarma işine, yasalara göre o tarihlerde koruyuculuk görevini üstlenen (Akok, 1972; Akok 1977), Milli Eğitim Bakanlığı 1936-1938 yılında başlamıştır. İnce Minareli Medrese'nin minaresinin yıkıldığı yıl olan 1901'den, Milli Eğitim Bakanlığı'nın kurtarma çalışmalarının başladığı 1936 yılına kadarki zaman diliminde ve İnce Minareli Medrese'nin yapıldığı ve aktif olarak kullanıldığı döneme en yakın zamanlarında eser, Konya'ya gelen araştırmacı, seyyah ve resmi görevle Konya'ya gelmiş yabancı gözlemcilerin fotoğraflarıyla ve Türk araştırmacıların yaptığı incelemelerle belgelenmiştir. Ulaşılabilen bu fotoğraflar, yayımlandıkları yıl ve araştırmacıların Konya'da buldukları tarih itibariyle kronolojik olarak 1905 yılı Mayıs ayı, 1907, 1917, 1934 ve 1935 yıllarıdır.

İnce Minareli Medrese, minaresi yıkıldıktan dört yıl sonra, 1905 yılında minaresinin ilk şerefesinin yaklaşık olarak yarısına kadar yok olmuş, mescidin kubbesinin tepesi çökmüş, mescidin iki basamakla çıkılan son cemaat mahallinin yalnızca kapı ve pencere açıklıkları kalmış, avlunun güneyinde bulunan öğrenci hücreleri mevcut, taç kapı ile minare arasında kalan mekan iki pencere ve düz çatı ile avlu üstü büyük bir kubbeyle ve bu kubbe üzerinde aydınlatma feneri ile örtülü ve kesme taştan yapılmış bir eser vaziyetindedir. Ön görünüşte taç kapı ile minare arasında kalan mekanın gerisinde görünen avlunun sağ (kuzey) yan cephesi ise moloz taştan yapılmıştır. Mescidin son cemaat mahallinin üst örtüsü yıkılmış durumdadır ancak son cemaat mahallinin kuzey duvarında çatı eğimi anlaşılmaktadır. Ayrıca bu mahallin minareye bitişik doğu cephesinde günümüzde de izi görülebilen bir kemer kalıntısı bulunmaktadır. Bu kalıntı, son cemaat mahallinin kemerli bir revak üzerinde tek eğimli çatı örtülü olması ihtimalini güçlendirmektedir. Taç kapı ise az derinlikli düz bir saçak ile örtülüdür. Eyvan yanlarındaki kubbeli derslikler yıkılmış olduğundan görünmemektedir (Resim 2.8). 1811 yılının Temmuz ayında yapılan tamirde eyvan yanlarındaki kubbelere yapılan uygulamadan ve Sarre'nin 1895 yazındaki Konya seyahati sonrası çizdiği medrese planından, kubbeli dersliklerin mevcut olduğu anlaşılmaktadır. Ancak 1899 yılında yapılan onarımda eyvana destek amaçlı yapılan üç payandadan birinin güney duvarına yapılmış olması, 1899 yılında artık kubbeli bu dersliklerin mevcut olmadığını göstermektedir. Bütün bunlar göz önünde bulundurulduğunda kubbeli derslikler 1895 yılı ile 1899 yılı arasındaki dört-beş yıllık zaman diliminde yok olmuş görünmektedir. Minare yıkılmadan önce, 1895 ile 1901 yılları arasında, Sarre ve Berggren'in fotoğrafları (Resim 2.3) da incelendiğinde çekim açılarındaki görülmesi gereken kubbeli dersliklerin mevcut olmadığı görülmektedir. Söz konusu mekanların özgün durumları ile ilgili fotoğraf veya resimli belge de mevcut değildir. Bu durum, Sarre'nin Konya'ya 1895 yılında ve 1899 yılında (G. Krecer ile birlikte) yaptığı iki farklı tarihteki seyahatlerinden (Kadoi ve Szanto, 2013) kaynaklı olmalıdır.

Temmuz 1811 yılında onarım geçirdiği bilinen derslik kubbelesinin, 1899 yılında güneydeki kubbeli dersliğin olması gereken yerde, eyvanın güney duvarına payanda yapılmış olmasından dolayı 1899 yılında mevcut olmadığı daha önce belirtilmişti. Bu durumda kubbeli dersliklerin 1811 ile 1895 yılları arasında halen mevcut olduğu anlaşılmaktadır.



Resim 2.8. İnce Minareli Medrese-Mayıs 1905 (Bell, 2016)

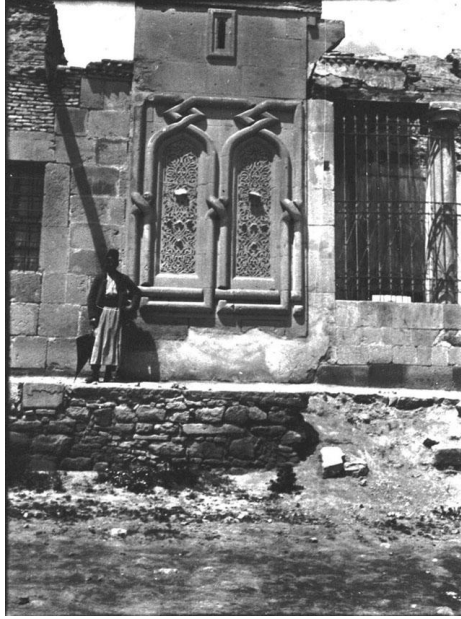
Taç kapının zemine oturduğu kısımlarda, günümüzde de görüldüğü şekliyle süslemeleri bozulmuş kısımların 1905 yılında da aynı durumda olduğu görülmektedir. Taç kapı süslemelerinin bazı kısımlarında dolgu malzemesiyle aynı süslemenin devam ettirilmeye çalışıldığı anlaşılmaktadır. Girişin iki yanına inen sütuncelerin ve kum saatlerinin oturduğu taş kaide sağ tarafta eriyerek bozulmaya uğramış da olsa algılanmaktadır (Resim 2.9).



Resim 2.9. İnce Minareli Medrese - Mayıs 1905 (Bell, 2016)

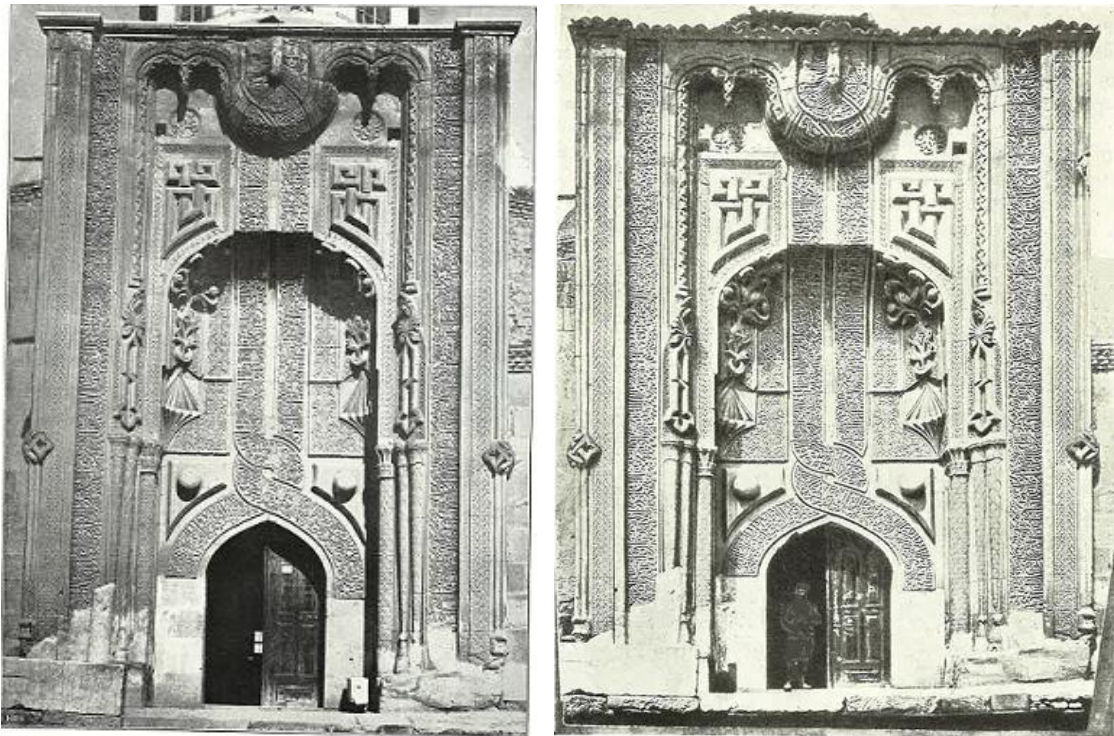
Minare kaidesi 1905 yılında özgün özellikleri ile korunmuş vaziyettedir (Resim 2.10).





Resim 2.10. İnce Minareli Medrese minaresinin taş kaidesi – Mayıs 1905 (Bell, 2016)

1907 ve 1917 yılları arasında taç kapıda büyük bir değişiklik gözlenmemektedir. Taç kapının yazı kuşaklarının, sütuncelerin ve kum saatlerinin oturduğu iki yandaki taş kaidelerdeki erime ve aşınmalar aynı durumda görünmektedir ki buradan bu zaman aralığında taç kapının esaslı bir onarım geçirmediği anlaşılmaktadır. Sadece, 1907 yılı fotoğraflarında profilli silme ile nihayetlenmiş görülen taç kapının 1917 yılı fotoğraflarında alaturka kiremitle nihayetlenirilmiş olarak görünmesi, bu on yıl aralığında silmenin bozulmaya uğradığını ve taç kapıya koruma amaçlı bir saçak eklendiğini göstermektedir (Resim 2.11).



Resim 2.11. Taç kapı (1907) (solda) (Löytved,1907), 1917 (sağda) (Glück, 1917)

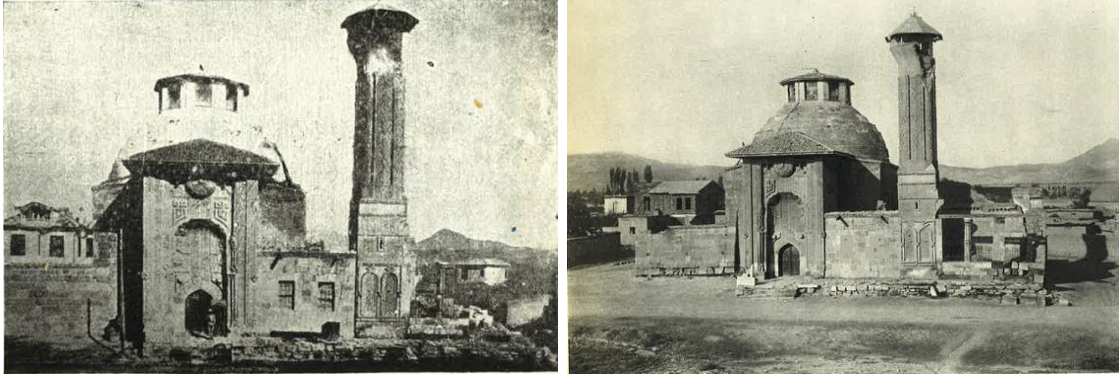
1934 yılına gelindiğinde, İnce Minareli Medrese’de korumaya yönelik bazı uygulamalar yapılmıştır. Birinci şerefesine kadar yıkılan minare ve taç kapı üzerine koruma amaçlı



olarak çatı yapılmıştır. Bunların dışında, 1935 yılında taç kapı ile minare arasındaki mekanın pencereleri kapatılmış, 1929 yılında tamamı denilebilecek düzeyde yıkılmış olan mescidin son cemaat mahalli düzenlenmiştir (Resim 2.12).

Uğur ve Koman, 1934 tarihli kitaplarında, eyvan zemininin ahşap, avlu zemininin ise taş kaplama olduğunu ifade eder (Uğur ve Koman, 1934). Eyvan kemerinin etrafı avlu duvarlarındaki gibi donuk sırlı mavi ve siyah tuğlalarla örülmüştür. Avlu girişinin sağından (kuzeyinden) üç basamakla çıkılan büyük bir hücre bulunmaktadır. Hücrenin doğuya açılan iki penceresi mevcuttur. Bu mekan, müderrisler için sonradan yapılmıştır (Uğur ve Koman, 1934). Taç kapının, yan taraflarında mekanlar olmadan tasarlanmış ve yapılmış olduğu kuvvetle muhtemeldir. İç mekanda belirgin şekilde görülen simetri ve düzenin en ince detaylarla tezyin edilmiş taç kapının teşekkülünde düşünülmemiş olması mümkün görünmemektedir. Ayrıca medresenin vakfiyesinde medrese, minare ve mescitten bahsedilirken, ayrı bir mekandan söz edilmemektedir (Bayram ve Karabacak, 1981). İki yanı boş bırakılarak taç kapının anlamının kuvvetlendirildiğini, cepheden taşınılı olarak ön plana çıkarılmasını taç kapının tüm özelliklerini gösterebilmesi anlamında bilinçli olarak yapılmış olabileceğini Akok ve Sözen de belirtmektedir (Akok, 1972; Sözen, 1972).

İleriki yıllarda medrese, minare ve mescide, mektephane ismiyle bir mekanın daha eklendiği, eski Osmanlı kayıtlarındaki "Vakf-ı dâr'ül-hadis ve mescidi maa minare ve mektephâne-i Hoca Fahreddin sahib-i Sultan Alâeddin..." ifadesinden (Atçeken, 1998) anlaşılmaktadır. Bu mekanın Osmanlı döneminde ihtiyaç üzerine eklendiğinde mektephane işlevi ile kullanıldığı, sonraları ise müderris odasına dönüştürülmüş olabileceği düşünülebilir (Resim 2.12).



Resim 2.12. İnce Minareli Medrese - 1934 (solda) (Uğur-Koman, 1934), 1935 (sağda) (Gabriel, 1935)

Konya'nın iç ve dış turizm yönünden öneminin artması sonucu, İnce Minareli Medrese'nin Mevlana Müzesi'ne bağlı bir ek bölüm olarak düzenlenmesi düşünülmüş, binada ve arsasında bakım ve onarım yapılarak bir kısım Türk sanat eserleri burada 1949-1950 yıllarında teşhir ve muhafaza edilmeye başlanmıştır (Akok, 1972). Konyalı (1964), bu düzenlemelerin tarihini 1954 olarak vermiş ve Milli Eğitim Bakanlığı'nca kısmen tamir edildiğini bildirmiştir. Bu bakım ve onarımlar kapsamında yapılan uygulamalar şunları içermektedir: İç kısımda eserin mimarisine dokunulmadan mekan kullanışlı hale getirilmiş, arsada temizlik yapıp arsa sınırına duvar çevrilerek açık müze şeklinde tanzim yapılmış, ayakta kalabilmiş diğer yapı parçalarını korumak için geniş tedbirler alınmış (Resim 2.13), kubbeler kurşunla kaplanmış, duvarlar izole edilmiş, yan taraflarındaki öğrenci hücrelerinin yok olmasıyla açıkta kalan avlu duvarlarına destek payandalar yapılmıştır (Akok, 1972). İnce Minareli Medrese, 1956 yılında Taş ve Ahşap Eserler Müzesi olarak hizmete açılmıştır (Konyalı, 1964).

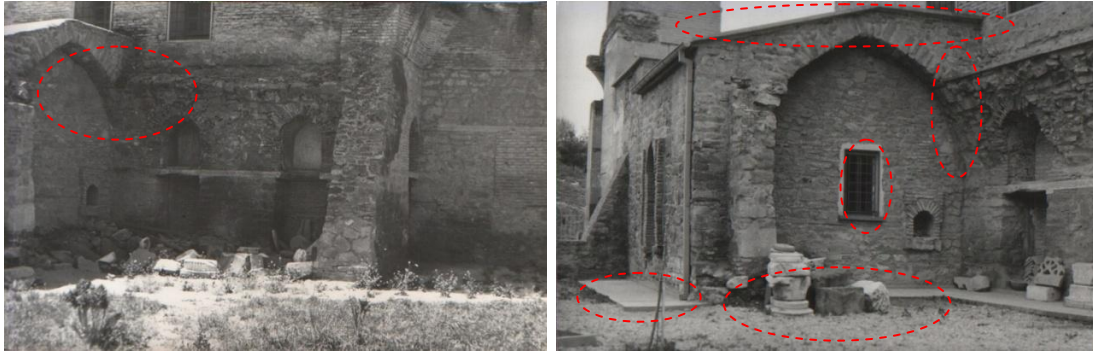
Aşağıda tam tarihi belli olmayan ancak yapılan onarımlara göre, araştırma kapsamında Milli Eğitim Bakanlığı tarafından oluşturulan heyet tarafından yapılan çizim ve görsel

verilerle, Vakıflar Genel Müdürlüğü ile Konya Rölöve ve Anıtlar Müdürlüğü'nün arşivinde yer alan fotoğraflarla karşılaştırma yapılarak elde edilen tespitlere göre 1954 yılına denk gelen kısmi tamir fotoğrafları belirlenmiş ve kronolojik sıralamayla aktarılmıştır.



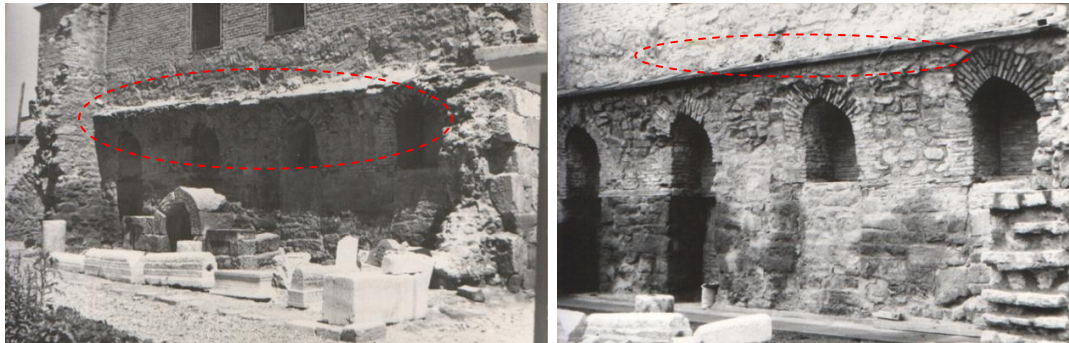
Resim 2.13. Medresenin bahçesinin açık müze şeklinde tanzimi (Konya Rölöve ve Anıtlar Müdürlüğü Arşivi)

Fotoğraflarda, onarım öncesinde görülen az miktarda yıkıntı parçalarının onarım sonrasında temizlendiği, duvar hizasından tretuvar yapıldığı, yıkılmış ve kemerli pencereleri görünen iki hücrenin kalan tonoz parçalarının üzerine koruma amaçlı olarak üst örtü yapıldığı, mescit arkasında kalan mekanın üst örtüsünün yapıldığı ve bu mekanın ayakta kalan duvarında niş yanında pencere açıldığı görülmektedir (Resim 2.14).



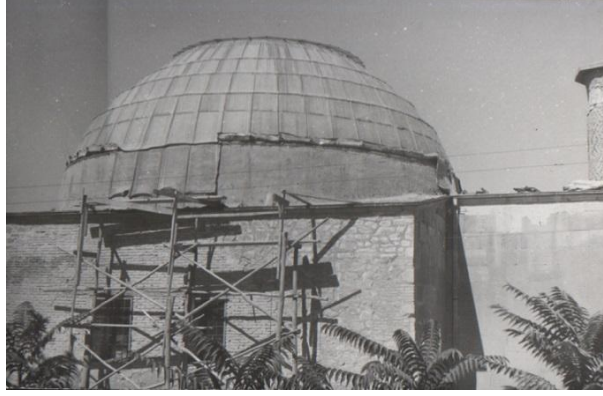
Resim 2.14. Kuzeydeki hücreler - Kısmi onarım öncesi (solda), onarım sonrası (sağda) (KRAM Arşivi)

Yıkılmış olan güneydeki hücrelerin kuzey duvarını ve duvardaki kemerli pencerelerin korunması için üst örtü yapıldığı görülmektedir (Resim 2.15).



Resim 2.15. Güneydeki hücreler - Kısmi onarım öncesi (solda), onarım sonrası (sağda) (KRAM Arşivi)

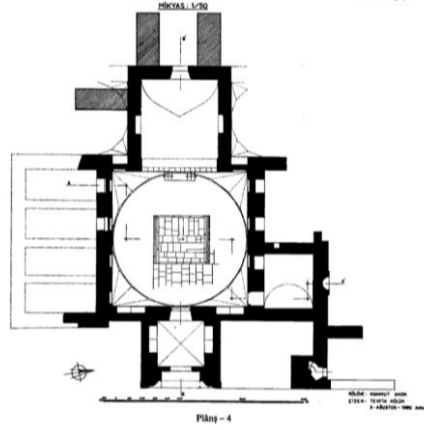
Bu onarımda, avlu kubbesinin kurşunla kaplandığı, yağmur oluklarının ve çatıda silmenin yapılmış olduğu görülmektedir (Resim 2.16).



Resim 2.16. Kısmi onarım kapsamında kubbenin kursunla kaplanması (KRAM Arşivi)

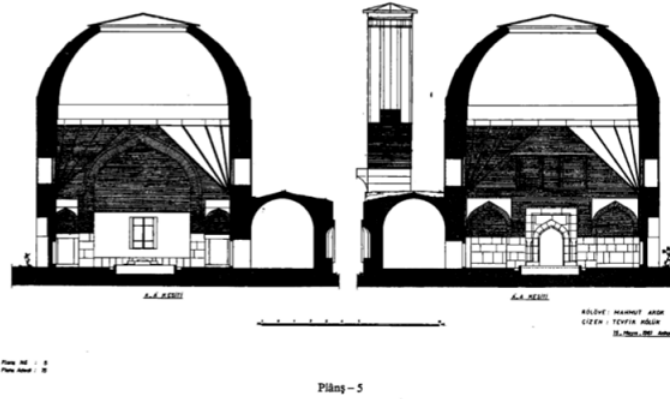
Milli Eğitim Bakanlığı tarafından 1959 yılında Eski Eserler ve Müzeler Genel Müdürlüğü'ne bağlı, Mahmut Akok'un da bulunduğu, rölöve heyeti oluşturularak, medresenin 1960, 1961 ve Şubat 1962 tarihli rölöveleri ile o yıllara ait durumu belgelenmiştir (Akok, 1972). (Şekil 2.3 - 2.7.) Müze olarak kullanılmaya başlandığı tarih olan 1949-1950 yıllarından önceki halini gösteren bir rölöve çizimi yoktur. Bu konuda yabancı gezginlerin çizimleri aydınlatıcıdır. Bu rölöve heyetinin yapmış olduğu çalışmalardan, köklü restorasyon öncesi ayakta kalabilmiş parçalarının son hali görülebilmektedir. 1960, 1961 ve 1962 Şubatına kadar, yıkılan hücrelerin henüz tamamlanmadığı anlaşılmaktadır. Medrese hakkında, yukarıda hücreler üzerine yapılan açıklamalarda da görüldüğü üzere birkaç kaynak hariç çoğu kaynakta öğrenci hücrelerinin tamamıyla yıkılmış olduğundan bahsedilmesine rağmen metinlerle, çizimler ve eski fotoğraflar arasında bir takım uyumsuzlukların olduğu görülmektedir. Çizimler ve kesin tarihleri belli olmamakla birlikte restorasyon öncesi fotoğraflardan mescit arkasındaki öğrenci hücrelerinin ayakta olduğu anlaşılmakta ancak iç mekan fotoğrafları bulunmamaktadır. Akok ve rölöve heyetinin yapmış olduğu planlarda, mescit arkasında kalan hücreler tek kapıyla girilen tek mekan olarak çizilmiştir. Bu mekanın batı duvarındaki niş, mekanın özgünlüğünü kanıtlar niteliktedir. Akok, bu iki hücreyle ilgili şunları söylemektedir: "İnce Minareli Medrese'nin iki öğrenci odasına ait, bu gün tek bölme halinde görülen bir kısım mescidin mihrap duvarı gerisinde ve eski hüviyetine yakın şekilde durmaktadır." (Akok, 1972). Öğrenci hücrelerinin avluya bakan kapı yerleri algılanmakta olup, altısı kapalı, güneyde kalan ikisi kapatılmıştır. Çizimden anlaşıldığına göre, avlu zemini ve kare planlı havuz kesme taş ile kaplanmıştır. Avlunun doğu duvarında sağ ve solunda iki niş görülür. Kare biçimli giriş mahallinin manastır tonozuyla örtülü olduğu, iki yan duvarında nişlerin mevcudiyeti, avluda kubbeye geçiş elemanlarının yelpaze üçgen bingilerle sağlandığı, öğrenci hücrelerinin ve dersliklerin yıkıldıkları yerdeki duvar uzantıları ve kalıntıları, eyvanın sivri kemerli beşik tonozla örtülü olduğu, eyvanın kuzey ve güney duvarlarındaki nişler, eyvana çıkan iki kollu ve üç rıhtlı merdiven, eyvanı destekleyen üç payanda ve mescit kible duvarı ile mihrabı, kible duvarının az miktardaki uzantısı, son cemaat mahallinin kısmi kalan batı duvarı (aynı zamanda mescidin doğu duvarından kalan), son cemaat mahallinin plan kesim yüksekliğinin altında kalan doğu duvarı ve minarenin kaidesinin mevcudiyeti anlaşılmaktadır (Şekil 2.3).





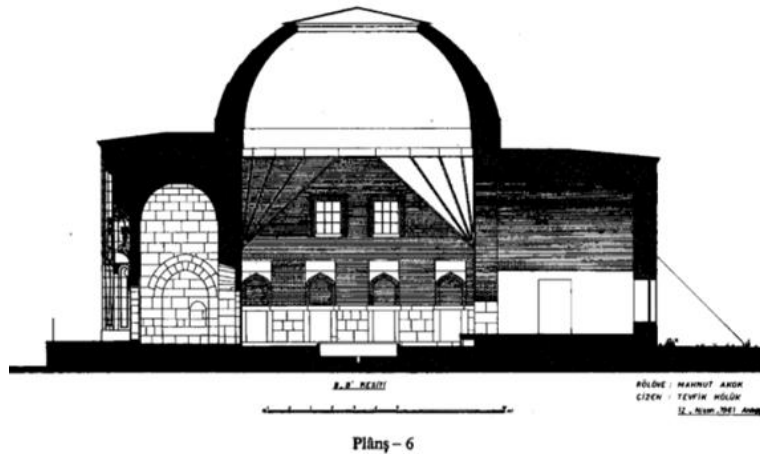
Şekil 2.3. İnce Minareli Medrese plan rölövesi (1960) (Akok,1972)

Avludan eyvana ve giriş kapısı bakış açısıyla çizilmiş olan kesitlerde, avlu kubbesinin aydınlatma fenerinin olmadığı, bu kısmın basit bir çatıyla geçildiği, iki öğrenci hüccesinin ortasındaki duvarın kaldırılmasıyla tek mekan haline getirilmiş mekanın beşik tonozu, bu mekanla ortak duvara sahip mescidin mihrabının varlığı dikkat çekmektedir (Şekil 2.4).



Şekil 2.4. İnce Minareli Medrese rölövesi, A-A', A'-A kesitleri (1961) (Akok,1972)

Avludan kuzeye doğru bakış açısıyla çizilmiş olan kesitte ise, giriş bölümündeki sivri kemerli nişlerin dışındaki kemerli küçük niş izinin varlığı dikkat çekmektedir (Şekil 2.5). Uğur ve Koman, zamanını bildirmeden giriş holünün sol nişi içerisinde kalan izin, bir pencere veya kapının açılıp kapatılması neticesinde ortaya çıktığını bildirirler (Uğur ve Koman, 1934).

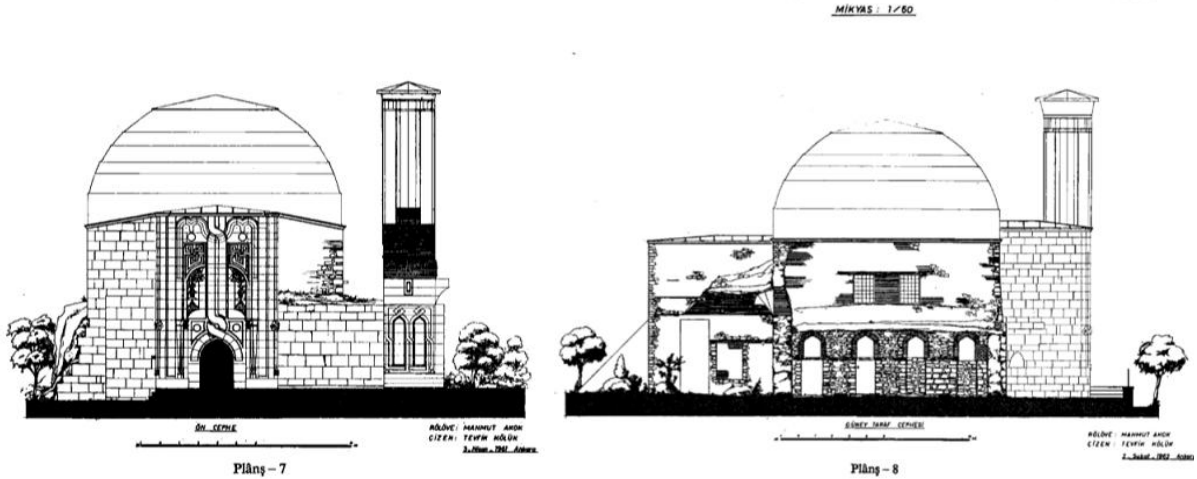


Şekil 2.5. İnce Minareli Medrese Rölövesi, B-B' Kesiti (1961) (Akok,1972)



Aynı heyetin çizmiş olduğu doğu cephesinde ve taç kapı detayında, 1934 yılındaki görüntüsünden farklı olarak taç kapının üst kısmının profilli silme ile sonlandırıldığı ve üzerine koruma amaçlı olarak çatı yapıldığı, minarenin daha öncesinde yıkık vaziyette bulunan sıvalı şerefe ve şerefe altında düzenleme yapılarak, üzerine yeni bir çatının yapılmış olduğu, aydınlatma fenerinin kaldırılmış olduğu ve güney cephesindeki sonradan yapılmış öğrenci hücrelerinin olmadığı ancak duvar kalıntılarının varlığı görülmektedir. Bu çatıların 1934 yılındaki çatılardan farkı, çatı yüksekliklerinin ve saçaklarının dar tutulması sonucu eserin mimari ve sanatsal özelliklerinin kapanmamasıdır. Taç kapının arkasında, doğu cephesinin arka planını oluşturan avlu duvarının 1934-1935 yılından farklı bir görünümde olarak moloz taş ile örülü olması, müze olmadan önce yapıda yapılmış onarım çalışmalarının göstergesidir (Şekil 2.6).

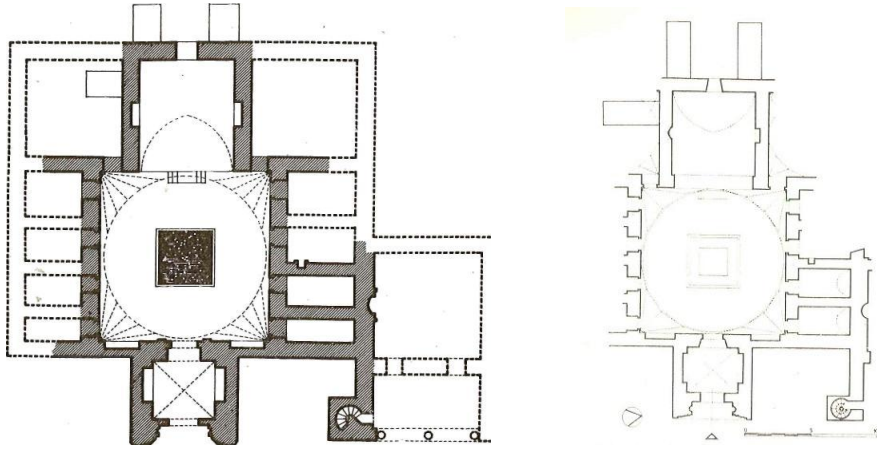
Güney cephesinde tonozlu hücrelerin ve kubbeli dersliğin yıkılmasıyla açıkta kalan eyvan ve avlu duvarının sadece köşelerinin kaba yonu taş, kalan kısımlarının ise moloz taş örgü sistemi ile yapıldığı görülür. Kışlık dersliğin kubbeye geçiş elemanı olan Türk üçgenlerinden kalanlar, kubbe ve kubbeye geçiş elemanlarının tuğladan yapıldığını göstermektedir. Hücrelerin günümüzdeki hali arasında farklılıklar bulunmaktadır. Öğrenci hücrelerinin günümüzde de bulunan özgün kemerli pencereleri ve kapatılmış kapı açıklıkları görülmektedir. Eyvanın ve taç kapının üzeri birbirine benzer üst örtü ile örtülmüştür (Şekil 2.6).



Şekil 2.6. İnce Minareli Medrese rölovesi, ön cephesi (1961) (solda), güney cephesi (1962) (sağda) (Akok,1972)

Kuran, restorasyon öncesi durumunu, plan olarak Anadolu Medreseleri adlı kitabının I. cildinde yayınlamıştır (Kuran, 1969). Sözen de, 1957, 1959, 1962,1965, 1970 yıllarında İnce Minareli Medresede yaptığı incelemeler neticesinde, restorasyonu yapılmadan önce bulunduğu durumu tespit ederek çizmiş olduğu planını ve bir adet kesit çizimini Anadolu Medreseleri Selçuklu ve Beylikler Dönemi adlı kitabının II. cildinde yayınlamıştır (Sözen, 1972) Restorasyon öncesi durumunu gösteren Kuran ve Sözen'in planlarında, iki öğrenci hücrelerinin mevcut oluşu, bu iki hücrenin birleştirilerek günümüzde olduğu gibi tek mekan haline getirilmesi işinin, 1954 yılındaki kısmi onarım kapsamında veya sonraki yıllardaki onarımlarda yapılmış olabileceğini düşündürmektedir. Bu iki plan arasındaki önemli fark, yan öğrenci hücrelerinin üst örtüde kullanılan tonozlarına ait bilgilerdir. Kuran, bu mekanların tonozlarına dair, Sarre'nin planında olduğu gibi bilgi vermezken, Sözen, mescit arkasında kalan hücrelerin tonozlarını her bir hücre için ayrı tasarlanmış, avlu duvarına dik, beşik tonozlar olarak göstermiştir (Şekil 2.7). Ancak eski fotoğraflarından anlaşıldığına göre her iki tarafta yıkılmış vaziyette görülen öğrenci hücrelerinden geriye kalan kuzey ve güney kalıntılarında, kemerli pencere boşluklarının avlu duvarına paralel uzantıda bir tonoz oluşturacak şekilde yönlendiği görülmektedir (Resim 2.14, 2.15). Yapının eski fotoğraflarından bu izler okunabilmektedir. Bugün de mescit arkasındaki bu

mekan, Akok ve heyetin tespit etmiş olduğu gibi tek mekan ve tek tonoz şeklinde bulunmaktadır (Şekil 2.1).

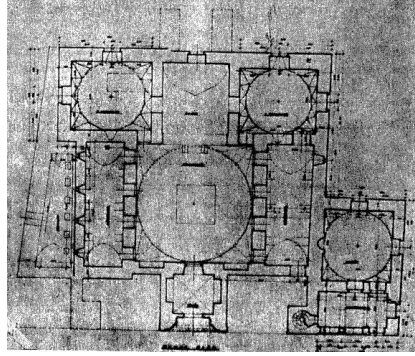


Şekil 2.7. İnce Minareli Medrese planı - Kuran'ın planı (solda) (1969: 54), Sözen'in planı (sağda) (1972: 70)

Kısmi onarım yapılan 1954 yılından sonraki yıllarda Kültür ve Turizm Bakanlığı'na sağlanan ödeneklerle onarımlara devam edilerek medrese, dış tesirlerden korunmaya çalışılmıştır (KRAM Arşivi, 1989). İnce Minareli Medresede, 1972 yılından itibaren Eski Eserler ve Müzeler Genel Müdürlüğü tarafından hem medrese hem de mescidin yıkılmış kısımlarını iyileştirmek için büyük bir restorasyona başlanılmış ancak bu da tamamlanamamıştır (VGM Arşivi).

1974 yılı içerisinde temel sondajları yapılarak, binanın tüm varlığına ait temel kalıntıları tespit edilmiş ve restorasyon projeleri hazırlanmıştır. Yapılan yer sondajları ile ortaya çıkan temellere göre avlunun kuzeyindeki dört öğrenci hücre, kapalı derslik, minare ve kuzeydeki iki hücreye bitişik olan mescit, son cemaat mahalli, avlunun güneyinde dört öğrenci hücre ve bitişikinde batı duvarı çarpık şekilde genişçe zemini olan, eyvanın güneyinde kareye yakın dikdörtgen planlı kapalı dersane tespit edilmiştir. Temel araştırması sonrası temel kalıntılarını gösteren rölöve bulunmamakta ancak öneri restorasyon projesinde çizilen ve yok olmuş mekanların kesinlikle temel araştırması sonucu çıkan bulgulara göre planlanmış olduğu vurgulanmaktadır (Akok, 1977). Akok'un önermiş olduğu restorasyon projesine göre, kapalı derslikler ve yok olan hücreler yeniden yapılmış ve verilecek müze işlevine göre özgün halinde dörder hücre olarak bilinen mekanlar birleştirilerek iki yanda iki geniş mekan elde edilmiştir. Projede ayrıca doğu cephenin güney kısmına kuzey doğusunda yer alan minarenin aynısından yapılması önerisinde bulunmuştur. Ancak bu ikinci minarenin ve arkasında kalan revaklı mekanların varlığına dair kaynaklarda hiçbir veri bulunmamaktadır. Bu yorumlama, sonraki restorasyon çalışmalarında uygulanmamış olsa da, restorasyon projesinin, 1974 yılında yapılan temel araştırma çalışmaları neticesindeki temel kalıntıları üzerine yapılmış öneri olması nedeniyle önemlidir. Güney cephedeki kubbeli derslik ile hücrelerin güney cephe hizalarının Sarre'nin planında olduğu gibi aynı aksta olmadığı görülmektedir (Şekil 2.8) (Akok, 1977). 1895 yılının yazında Konya'ya geldiğinde Sarre bu iki kubbeli dersliği 1910 tarihli kitabında şöyle ifade eder: "Eyvanın iki yanı tahliye edilmiş kubbeli mezar odalarıyla kapanmıştır" (Sarre, 1910). Sarre'nin gördüklerine göre yapılmış olan plan doğru olduğu kabul edildiğinde, Akok'un 1974 yılında yapılan temel araştırması sonucu elde edilen veriler doğrultusunda önerdiği restorasyon projesindeki güney cephesindeki hücreler ile güneydeki kubbeli dersliğin plan ve mekan sınırlarının yanlış olduğu düşünülebilir. Ancak 1974 yılında yapılan temel araştırmasında ortaya çıkarılmış somut verilerin varlığı da söz konusudur. Akok (1977), ortaya çıkarılan temel kalıntıları için şu ifadeleri kullanır: "1974 yılında anıtın ayakta duran kısımlarının çevresinde gerekli yer sondajları yapılarak, kesinlikle binanın tüm varlığına ait, temel kalıntıları tespit edilmiştir."

Buna göre, çalışmada Sarre'nin planı özgün plan şeması olarak kabul edilebilir olmakla birlikte, 1974 yılında yapılan temel araştırması sonucu elde edilen veriler doğrultusunda önerilen restorasyon projesindeki sınırlar, özgün plan sınırı olarak kabul edilmiştir



Şekil 2.8. Konya İnce Minareli Medrese restorasyon projesi planı (Akok, 1977)

1973 yılında çıkan Eski Eserler Kanunu'nun ardından 1983 yılında çıkarılan Kültür ve Tabiat Varlıklarını Koruma Kanunu'yla birlikte, İnce Minareli Medrese, ilke kararları doğrultusunda karar alan Koruma Kurullarının kararları doğrultusunda onarım ve restorasyon aşamaları sürecine girmiştir. Restorasyon, kesin ve tek bir tarihte değil belli aralıklarla, Koruma Kurulu kararları alındıkça devam etmiştir. Bu kararlar ve yapılan uygulamalara dair ilgili kurumlardan elde edilen görsel ve yazılı veriler, özgünlük değerlerinin belirlenmesinde büyük katkı sağlamaktadır.

Kurulun 03.04.1987 tarih ve 162 sayılı kararı ile projesine göre beton dışlık pencere, 23.10.1987 tarih ve 259 sayılı kararı ile de alçı içlik pencereler aynı yıl içerisinde yapılmıştır (KRAM Arşivi, 1989).

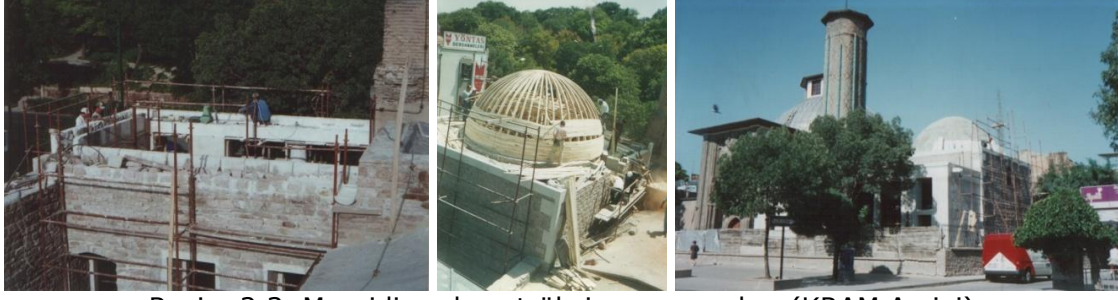
Medresede 1989 yılında yapılan onarım çalışmaları kapsamında Konya K.T.V.K.K.'nin 09.06.1989 tarih ve 488 sayılı kararı ile ana kubbe üstü feneri onaylanan projesine göre yapılmış, ahşap pencere doğramalarının pinoteks ve cilası (Resim 2.17), lokmalı demir parmaklıkların yağlı boyaları yapılmış, öğrenci hücrelerinin ve dersliklerin duvarlarında sıva raspası yapıp yeniden sıva ve beyaz plastik badanası yenilenmiş, medrese tablalı giriş kapısının orjinaline uygun olarak imal edilip cilası yapılmıştır (Konya Vakıflar Bölge Müdürlüğü Arşivi, 1989).



Resim 2.17. Aydınlatma feneri yapım aşaması ve sonrası (KRAM Arşivi)

Konya Rölöve ve Anıtlar Müdürlüğü tarafından ihalesi yapılan onarım işi kapsamında 1990, 1999, 2000, 2001 ve 2002 yıllarında alınan Koruma Kurulu kararlarında geçen uygulamalar, imalatlar, mescidin ve taç kapı ile minare arasında kalan mekanın rekonstrüksiyonu 2000 yılında başlamak suretiyle 2001 ve 2002 yıllarında tamamlanmıştır (Resim 2.18) (KRAM Arşivi).





Resim 2.3. Mescidin rekonstrüksiyon aşamaları (KRAM Arşivi)

İnce Minareli Medrese Mescidi'ne, son cemaat mahalline ve taç kapı ile minare arasında kalan mekana yönelik uygulamaları içeren restorasyon projesi ve aynı bölümün ahşap üst taşıyıcı örtü projesi onaylanmıştır (Resim 2.19) (Konya Kültür Varlıkları Koruma Kurulu, 1990; KKVKK, 1997).



Resim 2.19. Taç kapı ile minare arasındaki mekanın onarım öncesi ve sonrası durumu (KRAM Arşivi)

Konya K.T.V.K.K.'nun 21.05.1999 tarih ve 3522 sayılı kararına göre; taç kapının korunmasının sağlanması için çatı yapılmış (Resim 2.20), ana kubbe kurşunu sökülüp çamur siva tamiri yapılarak yenilenmiş (Resim 2.21), medrese içerisindeki oda duvarlarındaki çürümüş sıvalar sökülerek duvarları havalandırılmış, yeniden çimentosuz horasan harcı ile sıvanarak boyanmış, eyvanın arka taş duvarındaki çatlak, horasan harçla dikiş atılarak sağlamlaştırılmış (Resim 2.22), medresenin cephelerinde çürümüş derzler ve taşlar sökülerek yenilenmiştir (KKVKK, 1999).



Resim 2.20. Taç kapı üzerine yapılmış kurşun üst örtü (KRAM Arşivi)





Resim 2.21. Avlu kubbesinin kurşun kaplama öncesi çamur siva ile sıvanmış hali (solda), kurşun kaplanması (sağda) (KRAM Arşivi)



Resim 2.22. Eyvanın batı cephesindeki çatlağın horasan harçla sağlamaştırılması (KRAM Arşivi)

Konya K.T.V.K.K.'nın 07.07.2000 tarih ve 3827 sayılı kararı ile; ana kubbe tepe feneri ile iki köşe hücrelerinin kubbelerinin kurşunları yenilenmiş, çürümüş ahşap pencere ve pervazlar yenilenmiş, duvar sıvaları yenilenmiş ve boyanmış, medresenin dış beden duvarlarında çürümüş tuğla ve taşlar (yonu taşı) sökülerek yenilenmiş, taşlardaki çok küçük çaplı kırık ve bozulmalarda imitasyon tamamlama yapılmıştır (Resim 2.23, 2.24, 2.25) (KKVKK, 1999).



Resim 2.23. Batı ve güney cephesinde, kısmi taş ve tuğla malzemenin ve derzlerin yenilenmesi (KRAM Arşivi)



Resim 2.24. Kuzey ve kuzey doğuda taş malzemede ve derzlerde yenileme (KRAM Arşivi)



Resim 2.25. Eyvan duvarındaki destek payandada derz yenilenmesi (solda), taç kapı güney cephesinde taş malzeme yenilenmesi (orta), taç kapı güney cephesi alt kısmında taş çürütme (sağda) (KRAM Arşivi)

Konya K.T.V.K.K.'nun 07.01.2002 tarih ve 4364 sayılı kararı ile mescidin son cemaat mahallinin doğraması gizli olacak şekilde renksiz, şeffaf (cam) olarak kapatılmış, Konya K.T.V.K.K.'nun 01.04.2002 tarih ve 4457 sayılı kararı ile medresenin restorasyonuna ilişkin, Konya Koruma Kurulu'nun 29.06.1990 tarih ve 763 sayılı kararı eki projedeki mihrabın yeniden yapılması ile ilgili Kurula sunulan detay projesi onaylanmıştır (Resim 2.26) (Konya Kültür Varlıklarını Koruma Bölge Kurulu Arşivi).



Resim 2.26. Mescidin son cemaat mahalli (şolda ve ortada) (Uslu Bülbül, 2015), Mescit mihrabı (sağda) (Uslu Bülbül, 2014)

Konya K.T.V.K.K.'nın 11.11.1992 tarih ve 1486 sayılı kararı ile, medresenin minaresine ait onaylı rölövelerinde onarım isteyen ve yıkılmış olan bölümlerin orjinaline uygun olarak ekte onaylanan restorasyon projesine göre yapılabileceği uygun bulunarak, minareye ait temel takviye ve statik projelerinin onaylanmak üzere Kurula iletilmesi istenmiştir (KKVKBK Arşivi). Ancak minarede oluşması muhtemel statik problemlerden dolayı minare tamamlanmayıp, mevcut şekliyle korunmuştur.

### **KONYA İNCE MİNARELİ MEDRESE'NİN BİÇİM VE TASARIM BAKIMINDAN ÖZGÜNLÜK ANALİZİ**

*Tasarımda özgünlük;* cephe özellikleri, silüet, bina yüksekliği, bina genişliği, dolu ve boşluk oranları, pencere, kapı formları, çatı formları, renk, dekoratif elemanlar ve malzeme gibi özelliklere bağlıdır (Velioğlu 1992). Bu çalışmada, İnce Minareli Medrese'de tasarımda özgünlük, plan düzeni ve cephe organizasyonu olmak üzere iki ana başlıkta aranmıştır. Tasarım, malzeme ve formun birleşiminden oluşan bir öğedir. Tarihi yapılarda özgün form özgün malzeme ile birlikte mevcut olduğunda tam anlamıyla özgün tasarımdan söz edilebilir. Çünkü özgün malzemenin varlığı, özgün tasarımın kanıtıdır. Ancak tarihi yapılarda tasarımda özgünlük unsuru aranırken, malzemenin varlığı özgün biçimin ortaya konulması noktasında önem arz etmektedir. Özgün formun özgün malzeme ile birlikte mevcudiyeti, yapının başka öğelerinin tespitine imkan sağlamışsa ve bu tespite göre uygulama yapılmış ise özgün tasarımdan söz edilebilir (Tablo 3.1)

Çalışmada, cephe organizasyonunun özgünlük değerlendirmesi şu kriter doğrultusunda yapılmıştır. Cephe, duvar ve üst örtü olarak düşünülmüştür. Var olan özgün cephenin veya duvarın yüksekliği boyunca tüm özgün cephe tasarımı verilerine ulaştıracak miktar kadar özgün duvar kalıntısı mevcut ise ve geri kalanı özgün malzemeye uygun/benzer malzeme ile özgün tasarımına/biçimine uygun olarak tamamlanmış, görsel, yazılı belgeler, çizimler ve binadan gelen izler gibi güvenilirliği yüksek bilgi kaynakları ile tespit edilmiş ise büyük ölçüde otantik/özgün bir tasarımdan bahsedilebilir. Kalıntı ve belgeler ile özgün tasarıma ulaşamadığı takdirde mevcut olan kalıntının bütüne (%100) göre görünen yüzey üzerinden oranı belirlenmektedir. Diğer bir ifadeyle, güvenilir bilgi kaynakları vasıtasıyla tamamlanan ve özgün olarak ayakta olan kısımlar özgün biçimin ortaya konulmasına imkan verdiğinde, tarihi yapılarda özgün tasarımdan söz edilebilir (Tablo 3.1).



Tablo 3.1. Özgünlük ölçütü - Biçim ve Tasarım unsuru değerlendirme kriterleri (Uslu Bülbül, 2016)

ÖZGÜNLÜK ÖLÇÜTÜ - BİÇİM ve TASARIM UNSURU DEĞERLENDİRME KRİTERLERİ	
*Tablodaki sayısal veriler % oranlarını belirtmektedir. Araştırmada yüzdelik oranların tespitinde, görünen yüzeyler üzerinden değerlendirme yapılmıştır.	
* Tasarım, malzeme ve formun birleşiminden oluşan bir öğedir. Özgün biçim ve tasarım özgün malzeme ile birlikte mevcut olduğunda tam anlamıyla özgün biçim ve tasarımdan söz edilebilir.	
DEĞERLENDİRME KRİTERLERİ-LEJANT	
BİÇİM ve TASARIM İÇİN ÖZGÜNLÜK DEĞERLERİ	
Yok (0)	Özgün biçim ve tasarımın mevcut olmaması/bilgi bulunmaması durumu,
Çok Az (1-20)	Özgün biçim ve tasarımdan çok az kalıntı/bilgi bulunması durumu,
Az (21-40)	Özgün biçim ve tasarımdan orta derecede yakın kalıntı/bilgi bulunması durumu
Orta (41-60)	Özgün biçim ve tasarımdan birbirine orta derecede kalıntı/bilgi bulunması durumu
İyi (61-80)	Özgün biçim ve tasarımdan orta dereceden fazla kalıntı/bilgi bulunması durumu
Çok İyi (81-99)	Özgün biçim ve tasarımdan tama yakın kalıntı/bilgi bulunması durumu
Tam (100)	Özgün biçim ve tasarımın tüm biçim ve malzemesiyle özgün olması durumu

Sarre'nin planı, tipik Anadolu Selçuklu medrese plan şemasına uygundur. Günümüzde eser, Akok'un önermiş olduğu restorasyon projesindeki sınırlar doğrultusunda yapılmış durumdadır. Ayrıca Sarre gibi Kuran'ın da mevcut olmayan öğrenci hücrelerinin avlunun sağında ve solunda olduğunun izlerden belli olduğunu bildirerek plan şemasında göstermesi de Sarre'nin planını desteklemektedir. Bunun gibi pek çok kaynak Sarre'nin kitabında yayınladığı planı özgün plan şeması olarak kabul etmiştir. Sarre'nin planı özgün plan şeması olarak kabul edilmekle birlikte, 1974 yılında yapılan temel araştırma çalışmaları sonucu elde edilen veriler doğrultusunda Akok tarafından çizilen planların tespiti yönelik kısımları da önemli ve özgün plan şeması için yol göstericidir. Güneydeki yıkılan özgün öğrenci hücrelerinin yerine yapım zamanı tam olarak bilinmeyen (özgün öğrenci hücrelerinin 1923 yılında yıkılmasından sonra) hücreler yapılarak farklı uygulamalar geçirdiği de unutulmamalıdır. Sarre'nin mescit planında doğu duvarındaki bir pencere yerini günümüzde iki pencere olarak almış, Sarre'nin planında kubbeli dersliklerde sağır dış cepheye bakan duvarlarında, günümüzde pencere boşlukları bulunmakta, eyvandaki mihrap günümüzde vitrin şeklinde pencere boşluğu olarak bulunmakta, Sarre'nin planında taç kapı ile minare arasında yer alan mekan içerisindeki ayrı bölme ve son cemaat mahallinin iki farklı yükseltideki zemin farkı günümüzde mevcut olmayıp, tavan planları günümüzde tamamıyla aynı olduğundan, medresenin günümüzdeki plan şemasının genel hatları ile (öğrenci hücreleri ara duvarları kaldırılarak yapılmış olan yeni düzenlemeler hariç) bütüne yakın oranda özgünlüğünden söz etmek mümkündür (Çizelge 3.1).

Erdemir (2007), taç kapının yaklaşık olarak 1 metre kadar ve iki adet kitabesinin eksik vaziyette olduğunu belirtmektedir. Üst örtü tasarım kriterleri içerisinde biçim bakımından esere kattığı silüet anlamında değerlendirmeye alınmıştır. Bunlar doğrultusunda, eserin yıkılmadan kalabilmiş kapalı avlunun kubbesinin farklı bir malzeme ile kaplanmış olsa da silüet olarak varlığını sürdürüyor olması üst örtünün yaklaşık olarak tasarımının (biçim) *bütüne yakın iyi durumda korunmuş* olduğunu göstermektedir. Yukarıda medreseye ait en erken görsel verilere ulaştığımız 1895 yılı ile müze olarak kullanılmaya başlandığı 1954 yılı arasındaki yazılı, çizili ve görsel belgelere göre cephe organizasyonu bakımından *doğu cephesinin ve taç kapının tasarım unsurunda tama/bütüne yakın oranda özgün olduğu, güney ve kuzey cephelerinde yalnızca avlu duvarlarının ve üst örtünün varlığı ve biçimi tespit edilebilmektedir. Bu cephelerde duvarların devamı niteliğinde olan herhangi bir duvar kalıntısına ulaşılamadığından, dolu, boşluk varlığı, biçimi, duvarların örgü sistemine*



(kesme taş, sıralı moloz taş ya da moloz taş örgü sistemlerine dair) dair bir belge tespit edilemediğinden ancak kütle boyutlarının özgün kütle boyutlarıyla uyumlu olmasından dolayı batı, güney ve kuzey cephelerinde az oranda tasarım özgünlüğünden söz edilebilir. Batı cephesinde ise eyvan duvarı ve üst örtüsü tüm cephenin yaklaşık olarak %40'ını oluşturmaktadır. Bu cepheyi oluşturan köşe derslik duvarlarına dair boyutlarının plan ve görsel belgelerden oluşturulabilmesinin dışında herhangi bir görsel belge bulunmamaktadır. Bu doğrultuda %100'lük tam özgünlük oranına göre batı cephe organizasyonunda yaklaşık olarak %40'lık oranda az derecede tasarım özgünlüğünden söz edilebilir (Çizelge 3.1).

Minare tek başına değerlendirilmiştir. Minarenin kaidesi büyük oranda taş malzemeden yapılmıştır. Taş kaidede üç sıra kesme taştan sonra başlayan, bitkisel motifleri çerçeve içerisine alan silmelerin oluşturduğu iki adet panonun yan yana gelerek ve devam eden silmelerin dörtgen şeklinde bu panoları sınırlandırması ile oluşturulmuş kabartmalı taş tezyinat, kaidenin doğu cephesini süslemektedir. Bu pano süslemelerden sonra üç sıra daha taş malzeme devam etmiş ve bu kısımda silmeyle çerçevelemiş mazgal pencere açılmıştır. Bundan sonra yaklaşık üç sıra kesme taş yüksekliğinde tuğla malzeme olarak devam eder. Ancak tek taş sırası kadar yer işgal eden tuğla kısmı sanki derinliği yaklaşık 5-8 cm kadar geriden başlamış görünmektedir. Tuğlanın alt kısmında enden ve boydan ortalayarak düzenlenmiş, firuze renkli sırlı tuğlalar ile baklava dilimleri oluşturulmuştur. Bu süsleme, güney cephesinde tekrar etmektedir. Kaidenin güney ve batı cephesinde iki sıra taş kaidenin devamı ve tuğla kaide, kuzey cephesinde ise tuğla kaide görünmektedir. Özellikle taş tezyinatıta kısmi kırılmalar ve aşınmalar sonucu yüzeysel parça kayıpları mevcuttur. Dörtgen formlu silmeli tezyinatın yaklaşık olarak yüksekliğinin üçte ikisinde kapılarite nedeniyle oluşmuş nem problemi belirgin olarak gözlenmektedir. Güney ve batı cephelerinde görünen taş kaidede belirgin bir kayıp yoktur. Tüm cephelerinde tuğla malzemede belirgin müdahale mevcut değildir. Doğru cephede taş tezyinin başlamış olduğu yüksekliğe kadar olan üç sıra taş kaplama yenilenmiştir. Bütün bu yapılan tespitler ve elde edilen belgeler doğrultusunda kaidenin tasarım unsurunda *tam olarak özgün cepheye* sahip olduğu söylenebilir. Minarenin kaidesinden minarenin gövdesine geçiş, kare formlu kaidenin üzerinde köşelere piramidal üçgenler yerleştirilerek on iki kenarlı çokgenden oluşmuş tuğla malzemeli pabuç inşa edilmiştir. Bu çokgen pabucun tüm kenarları eşit değildir. Tuğla pabuç yüzeyinde belirgin bir müdahale görünmemektedir. Yakın zamanda minare dış cephesinde pabuç ve gövdede yapılan herhangi bir uygulamaya rastlanmadığından *tam oranda özgün* olduğu söylenebilir. Minarenin gövdesi tuğladan yapılmıştır. Gövde, hem dairesel forma geçişini sağlayan çokgen pabuçtaki köşelerin hizası hem de pramidal üçgenlerin alt köşe noktaları hizasında olacak şekilde düzenlenmiş yarım daire dilimlerden ve bu yarım daire dilimlerin arasının da doğu, batı, kuzey ve güneyde çizgisel olarak diğer kenarlarda ise dairesel olarak tuğla ile örülmesinden oluşmaktadır. Minare bu haliyle yivli bir hal almaktadır. Yarım daire şeklindeki küçük bilezikler sırlı tuğla ile örülmüş, bu ve bu zikzakları çevreleyen lacivert çinilerin ayrıca lacivert ve firuze renkli çini parçalarının bu düzenin dışında kaldığı yerlerde dönüşümlü olarak ya da zıtlık ilişkisi doğrultusunda yerleştirildiği bir kompozisyon içermektedir. Bu firuze renkli, dilimli kısım iki tuğla şerit arasında oluşturulan çini kuşağı ile son bulmaktadır. Bu kuşaktan sonra da devam ettiği görülen çinili yüzeyin büyük kısmı yok olmuş olsa da çini izlerinden varlığı ve kısmi olarak görünen bu çinili yüzeyin özgün halinde gövdede tamamen döndüğü anlaşılmaktadır. Ancak günümüzde minarenin geçmişte geçirmiş olduğu yıldırım felaketi sonrası yok olan bölüm bağlantısında çok düzenli olmasa da tamamlamalar görülmektedir. Günümüzde minarenin görünen kısmı birinci şerefeden alt kısmına kadar olan yeridir. Yıldırım düşmesinden sonra da ilgisizlik ve bakımsızlık neticesinde de kayıplar vermiş olan minarenin son hali birinci şerefeden geçmişte mukarnasları dökülen ve harçla sıvanan altının da yok olmuş şeklindedir. Gövde bütününde tezyinatı ve malzemesiyle varlığını belirgin olarak gösterebilmektedir. Ancak minarenin bütünüyle var olduğu yüksekliğinin kaynak araştırmasında 55 metre civarında olduğu ve yapıldığı ilk hali göz önünde bulundurulduğunda, birinci şerefeden sonrasının da mevcut olmaması dikkate alınarak minarenin %30'unun ayakta kalabildiği

belirlenmekte ve bütüne göre değerlendirildiğinde minarede az oranda özgün cephe organizasyonundan bahsedilebilmektedir (Çizelge 3.1).

Çizelge 3.1. Tasarımda özgünlük ölçütü bilgi kaynakları ve oran tablosu (Uslu Bülbül, 2016)

YAPIM ZAMAN DİLİMİ	İLK TASARIM/İLK YAPILDIĞI DÖNEM							TARİHİ SÜREÇTE DÖNEM EKLENTİSİ							MUHDES/NİTELİKSİZ EKLENTİ	ÖZGÜNLÜK ORANI			
	100 (Tam)	81-99 (Çok İyi)	61-80 (İyi)	41-60 (Orta)	21-40 (Az)	1-20 (Çok Az)	0 (Yok)	100 (Tam)	81-99 (Çok İyi)	61-80 (İyi)	41-60 (Orta)	21-40 (Az)	1-20 (Çok Az)	0 (Yok)					
ÖZGÜNLÜĞÜN ARANDIĞI UNSUR	TASARIM (Biçim)	PLAN DÜZENİ																%98	
		DOĞU CEPHESİ																	%98
		DOĞU CEPHESİ -TAÇ KAPI																	%84
		CEPHE ORGANİZASYONU																	%100
		KAIDE																	%99
		PABUÇ																	%17
		GÖVDE																	%40
		GÜNEY CEPHE																	%40
		BATI CEPHE																	%100
BATI CEPHE-PAYND.																		%30	
KUZEY CEPHE Sİ																			
BİLGİ KAYNAKLARI	BİRİNCİL KAYNAKLAR							İKİNCİL KAYNAKLAR											
	<ul style="list-style-type: none"> <li>■ Yapım kendisi</li> <li>■ Vakfiyeler</li> <li>■ Dönem fotoğrafları</li> <li>■ Dönem çizimleri</li> </ul>	<ul style="list-style-type: none"> <li>■ Dönem minyatürleri</li> <li>■ Dönem haritaları</li> <li>■ Seyahatnameler</li> <li>■ Menkıbeler</li> </ul>	<ul style="list-style-type: none"> <li>■ Edebi Eserler/Mektuplar</li> <li>■ Şerhiyye Sicil Kayıtları</li> </ul>	<ul style="list-style-type: none"> <li>● Yakın geçmişe ait fotoğraflar</li> <li>● Yakın geçmişe ait plan, proje ve çizimler</li> <li>● Kitaplar</li> </ul>	<ul style="list-style-type: none"> <li>● Süreli Yayınlar, Tezler, Ansiklopediler</li> <li>● Kurum Arşiv Belgeleri ve Kurul Kararları</li> </ul>	<p>*Üçüncül kaynaklar genel bilgileri içermesi nedeniyle kullanılmamıştır.</p>													

## SONUÇ

Kültür mirasının koruma yaklaşımında, özgünlük ölçütü en önemli ölçüttür. Bu ölçütü oluşturan unsurlardan biri olan biçim ve tasarım unsuru üzerine yapılan özgünlük araştırmaları, eserin detaylı bir şekilde analizini gerektirmekte ve açığa çıkan bilgi ve belgeler neticesinde eserin özgün biçim ve tasarımının korunması ve sürdürülebilmesi sağlanabilmektedir. Bu nedenle, özgünlük ölçütü unsurlarından olan biçim ve tasarımda özgünlüğün belirlenmesi, kültür varlığı yapıya yapılacak müdahalelerde veya restorasyon çalışmalarında atılacak adımlarda yön gösterecek bir gerekliliktir. Bu bağlamda, Konya İnce Minareli Medrese, biçim ve tasarım unsuru kapsamında plan şeması ve cephe organizasyonu olmak üzere iki faktörde değerlendirilmiştir. Medrese, plan şeması bakımından, yapıldığı dönem olan Anadolu Selçuklu Dönemi medrese yapıları plan şemasını tam olarak yansıtmakta ve özgün plan şemasını bütüne yakın oranda korumaktadır. Cephe organizasyonunda ise yapı bir bütün olarak değerlendirildiğinde, boyut ve silüet anlamında iyi oranda özgünlük derecesinden söz edilebilmektedir. Bu oranın tespiti benzer öğeler (cepheler) üzerinden yapıldığı için, aritmetik ortalama kullanılmıştır:

$$(Doğru\ Ceph.\% + Doğru-Taç\ kapı\ \% + Kaide\ \% + Pabuç\ \% + Gövde\ \% + Güney\ Ceph.\ \% + Batı\ Ceph.\ \% + Batı\ Ceph.\ Payanda\ \% + Kuzey\ Ceph.) / 9 = Sonuç$$

$$\%98 + \%84 + \%100 + \%99 + \%17 + \%40 + \%40 + \%100 + \%30 = \%67,55\ (İyi)$$

Biçim ve tasarım unsurunun alt başlıkları kapsamında (malzeme, boyut, biçim, yapım tekniği, teknik, doluluk, boşluk oranları) değerlendirme yapıldığında ise, İnce Minareli Medrese'nin doğu cephesinin ve taç kapısının tama yakın oranda özgün olduğu belirlenmiştir. Yaklaşık %30'u ayakta kalmış olan minare ise bütüne göre değerlendirildiğinde, az oranda tasarım özgünlüğü tespit edilmiştir. Kuzey, güney ve batı





cephelerinde yapılan araştırma ve tespitler neticesinde, %20 ila %40 oranları arasında, az derecede biçim ve tasarım özgünlüğünden söz etmek mümkündür.

Anadolu Selçuklu tarihinin en önemli yapılarından olan Konya İnce Minareli Medrese'nin günümüzde okunabildiği oranda özgün biçim ve tasarımı ile, değişime uğramadan geleceğe aktarılması, sanat ve mimarlık tarihinin doğru okunabilmesi bakımından önemli bir kültürel ve bilimsel hizmet olacaktır.

#### KAYNAKÇA

- Akok, M. (1972). Konya İnce Minareli Medrese'nin Rölöve ve Mimarisi, *Türk Arkeoloji Dergisi*, (XIX-I), 5-36.
- Akok, M. (1977). Konya'da Restore Edilme Yoluyla Kurtarılmaları Düşünülen Üç Selçuklu Eseri (Sırçalı, Karatay ve İnce Minareli Medreselerin Restorasyon Projeleri), *Türk Arkeoloji Dergisi*, (XXIV-I), 41-69.
- Arabacı, C. (1998). *Osmanlı Dönemi Konya Medreseleri*, Konya: Konya Ticaret Odası Kültür ve Eğitim Yayınları.
- Aslanapa, O. (1989). *Türk Sanatı*, İstanbul: Remzi Kitabevi.
- Atçeken, Z. (1998). Konya'daki Selçuklu Yapılarının Osmanlı Devrinde Bakımı ve Kullanılması. (VI. Dizi, Sayı:46), Ankara: Türk Tarih Kurumu Basımevi.
- Atçeken, Z. (2000). Konya Şer'iyye Sicil Kayıtlarına Göre İnce Minareli Darü'l Hadis'in Osmanlılar Zamanında Bakımı ve Kullanılması, *Yeni İpek Yolu, Konya Ticaret Odası Dergisi*, (Özel Sayı III), 37-47.
- Bayburtluoğlu, Z. (1977). Anadolu Selçuklu Devri Büyük Programlı Yapılarında Önyüz Düzeni. *Vakıflar Dergisi*, (XI). 67-107.
- Bayram, S.; Karabacak, A. H. (1981). Sahib Ata Fahrü'd-din Ali'nin Konya İmaret ve Sivas Gök Medrese Vakfiyeleri, *Vakıflar Dergisi*, (XIII), 31-61.
- Bell, G. (2016). *Gertrude Bell Archive*. URL: <http://www.webcitation.org/query?url=http%3A%2F%2Fwww.gerty.ncl.ac.uk%2F&date=2016-11-08> adresinden erişilmiştir.
- Erdemir, Y. (2007). *İnce Minareli Medrese Taş ve Ahşap Eserleri Müzesi*, Konya: T.C. Konya Valiliği İl Kültür ve Turizm Müdürlüğü Yayınları.
- Erdemir, Y. (2009). *Konya İnce Minareli Medrese*. Konya: T.C. Konya Valiliği İl Kültür ve Turizm Müdürlüğü Yayınları.
- Gabriel, A. (1935). *En Turquie Cent Cinquante-Huit Photographies*. Paris: Paul Hartmann II, Rue Cujas. (V).
- Glück, H. (1917). *Türkische kunst*. Budapest : [yayl.y.], Konstantinopel.
- Huart, C. I. (1897). *Konia : la villedesdervichestourneurs : souvenirsd'unvoyage en Asiemieure*, Paris : Ernest Leroux.
- ICOMOS, (Uluslararası Anıtlar ve Sitler Konseyi Türkiye Milli Komitesi) (1994). *Nara Document on Authenticity*. <http://www.icomos.org.tr/?Sayfa=Icomostuzukleri&dil=tr> adresinden erişilmiştir.
- Kadoi, Y.; Szanto, I, (2013). *The Shaping of Persian Art: Collections and Interpretations of the Art of İslamic İnan and Central Asia*, Newcastle: Cambridge Scholars Publishing.
- Karpuz, H. (2013), Berggren ve Konya'nın İlk Anıt Fotoğraf Albümleri, *Uluslararası Sosyal Araştırmalar Dergisi*, 6(25), 283-291.
- Konyalı, İ.H. (1964). *Abideleri ve Kitabeleri ile Konya Tarihi. (1997 yılı baskısı)*, Konya: Yeni Kitap Basımevi.
- KKVKK, (1990, 1997, 1999). Konya Kültür Varlıkları Koruma Bölge Kurulu Arşivi, *Konya Kültür Varlıkları Koruma Kurul Kararları*.
- KKVKBK Arşivi, Konya Kültür Varlıkları Koruma Bölge Kurulu Arşivi.
- KRAM, (1989). Konya Rölöve ve Anıtlar Müdürlüğü Arşivi. *02.06.1989 tarihli rapor*.
- KRAM Arşivi, (1989). Konya Rölöve ve Anıtlar Müdürlüğü Arşivi.
- Kuran, A. (1969). *Anadolu Medreseleri*, Ankara: Türk Tarih Kurumu Basımevi.
- Kuniholm, P. (2000). *A Historical Archaeology of the Otoman Empire. Dendrochronologically Dated Otoman Monuments*, U.Baram and L.Carroll. (Eds.). New York: Breaking New Ground.



- Küçükdağ, Y. (1989). *Lale Devrinde Konya*, (Doktora Tezi), Üniversitesi Sosyal Bilimler Enstitüsü, Konya.
- KVBM Arşivi, Vakıflar Genel Müdürlüğü Konya Vakıflar Bölge Müdürlüğü Arşivi.
- Löytved, J. H. (1907). *Konia Inschriften Der Seldschukischen Bauten*. Berlin: Als Manuskript Gedruckt.
- Ögel, S. (1966). *Anadolu Selçuklularının Taş Tezyinatı*, Ankara: Türk Tarih Kurumu Basımevi.
- Önder, M. (1962). *Mevlana Şehri Konya Tarihi Kılavuzu*, Konya: Yeni Kitap Basımevi.
- Pampal, S. (2009, Ekim). Konya'nın Depremselliği. *Deprem Tehlikesi ve Riski*, Konya
- Sarre, F. (1910), *Denkmaler Persischer Baukunst*, Berlin: Verlag Von Ernst Wasmutha.- G. 35-Markkgrafenstrasse-35.
- Sözen, M. (1972). *Anadolu Medreseleri Selçuklu ve Beylikler Dönemi*, CII, İstanbul: İstanbul Teknik Üniversitesi Matbaası.
- Turan, O. (1998). *Selçuklular Zamanında Türkiye*, İstanbul: Ötüken Neşriyat A.Ş.
- Uğur, M. F.; Koman M. M. (1934). *Sahip Ata İle Oğullarının Hayatı ve Eserleri*, İstanbul: Konya Halkevi Neşriyatı.
- UNESCO, (United Nations Educational, Scientific And Cultural Organization) (2017). *The Operational Guidelines for the Implementation of the World Heritage Convention. Last Modified July 12, 2017*. <http://whc.unesco.org/en/guidelines/> adresinden erişilmiştir.
- Uslu Bülbül, Z. (2016). *Anadolu Selçuklu Dönemi Yapılarının Restorasyonunda Özgünlük Ölçütü- Konya İnce Minareli Medrese Örneği*, (Doktora Tezi), Gazi Üniversitesi Fen Bilimleri Enstitüsü, Ankara.
- Uslu Bülbül, Z. (2014, 2015). Konya İnce Minareli Medrese'nin 2014 ve 2015 yılı fotoğrafları, Zehra Uslu Bülbül Konya Arşivi.
- Uzluk, F.N. (1951). Konya Abideleri Nasıl Yıkıldı, *Yeni Konya*, 2.
- Velioğlu, A. (1992). Tarihi Çevre İçinde Mimari Tasarım ve Süreci Üzerine Bir Araştırma,(Doktora Tezi), Karadeniz Teknik Üniversitesi, Fen Bilimleri Enstitüsü
- VGM Arşivi, Vakıflar Genel Müdürlüğü Arşivi, *Vakıflar Genel Müdürlüğü Arşivi'nde Yapılan Araştırmalar Sonucu Elde Edilen Bilgi, Belge ve Fotoğraflar*.
- Yavaş, A. (2007). *Anadolu Selçuklu Veziri Sahip Ata Fahreddin Ali'nin Mimari Eserleri*, (Doktora Tezi), Ankara Üniversitesi Sosyal Bilimler Enstitüsü, Ankara.