

DOĞA PARKLARI TASARIM İLKELERİ

Principles of Nature Parks Design



Haziran 2019
Yıl: 2 Sayı: 3
Sayfalar: 35-40

Prof. Dr. Mehmet TUNÇER

Çankaya Üniversitesi
Mimarlık Fakültesi Şehir ve
Bölge Planlama Bölümü
Çukurambar Mah.
Öğretmenler Cad. No: 14,
06530 Çankaya, Ankara

İletişim

mehmettuncer56@gmail.com

Anahtar Kelimeler

Millet bahçeleri, doğa parkları

Keywords

National gardens, nature parks

Yazıların tüm teknik ve hukuki sorumluluğu yazarlarına aittir. İleri sürülen fikir ve iddialar Doğa ve Sürdürülebilirlik Derneğinin görüşünü yansıtmayabilir.

Doğa Parkları; doğanın ekolojik döngüsüne müdahalede bulunmadan, tamamen doğal malzeme ve çevreye uyumlu mimari kullanılarak, mutlak koruma alanları dışında oluşturulan “Aktif Kullanım Alanları”nın kamusal amaçlarla düzenlenmesidir. Doğa Parkları Tasarım İlkeleri, İstanbul Elmalı Barajları Doğa Parkı Projesi için elde edilen kaynaklardan yararlanılarak hazırlanmıştır.

Bu yazının günümüzde birçok kentte oluşturulmaya başlanan “Millet Bahçeleri” için, özellikle doğal karakteri korunmuş doğa parçalarında planlama, projelendirme ve uygulamaya da bir rehber niteliğinde olması amaçlanmaktadır.

ABSTRACT

Nature Parks; is the planning, regulations and implementations for “Active Use Areas” which is created outside the absolute protection areas for public purposes by using completely natural material and environment compatible architecture without interfering with the ecological cycle of nature. The Principles of Nature Parks Design have been prepared by using the resources obtained for the Natural Park Project of Elmalı Dam in Istanbul.

This article is intended to be a guide for the “National Gardens” (Millet Bahçeleri), which has been started to be established in many cities nowadays.



DOĞANIN SESİ



GİRİŞ

İnsan medeniyetleri, su kenarında olan yerlerdeki olanaklar sayesinde çok daha başarılı ve yaratıcı olmuşlardır. Su ve yeşil insan doğasının temelini oluşturur, bununla bütünleşmiş bir ortam her zaman dinlenme ve yenilenme (rekreasyon) olanağı sağlar. Doğa Parkları oluşturulması düşüncesi yüz-yılımıza ait olduğu halde, binlerce yıldır insanlar doğayı düzenleyerek içinde yaşamayı tercih etmişlerdir.

SU İÇİNDE DOLAŞIM VE SUYUN KULLANIMI

Büyük ve şehirlerden nispeten uzak olan Doğa Parkları'nda bot, sandal ve kanolar daha çok tercih edilmektedir. Doğa Parklarında suyun niteliğinin artırılarak, suyun akarsu, göl, gölet gibi içme ve kullanma suyu olarak da gerektiğinde kullanılacak kalitede tutulması ve su ile insanı buluşturacak ulaşım araçları da kullanılabilir.



DOĞANIN SESİ



Şekil 1. Doğa Parklarında kano kullanımı su kirlenmesini önleyici bir önlemdir.

Doğa Parklarında; su ve yeşil ile insanın kaynaşması, bütünleşmesi, karşılıklı etkileşim içinde bulunması esas amaçtır. Bu amaca ulaşırken su kalitesinin bozulmaması, kirlilik yaratılmaması ve ekolojik denge- nin korunması gerekli düzenleme ve kısıtlamalarla sağlanmalıdır.



Şekil 2. Boston şehrindeki bir parkta pedallı kayak ile ziyaretçiler park ve gölü gezebilmektedir.

Doğa Parkı'nı ziyaret edenlerin sayısı çok fazla olursa, hem doğal taşıma kapasitesi aşılacağı için su kalitesi bozulacaktır ve hem de ziyaretçiler birbirlerini rahatsız edecekleri için rekreasyon deneyimi olumlu olamayacaktır. Mümkün olduğunca fazla insanın parktan yararlanmasını sağlamak için, kullanımlar arası ilişkiler iyi analiz edilerek yoğunluğun dengeli dağılımı sağlanmalıdır. Doğal kaynağın korunması amacıyla, "Taşıma Kapasitesi"nin hesaplanarak bu kapasitenin aşılmaması için kullanıcılara ve bazı kullanım biçimlerine sınırlamalar getirmek gerekir.

Ne kadar temiz tutulursa tutulsun, yapay göller zaman zaman boşaltılıp, büyük bir temizlikten geçirilmekte ve gereken yerlerde bakım ve onarım yapılmaktadır. Barajların ve yapay göletlerin en büyük sorunlarından biri olan alüvyon ve atıklarla dolma olgusu, çevresinde yoğun yapılaşmalar olan su yüzeylerinde daha fazla olmaktadır.



Şekil 3. Kanoların en fazla tercih edilen su taşıma araçlarından birisi olmasının nedeni hem ekonomik olması ve hem de taşımının kolay olmasıdır.

Park planlayıcılarının, gerek kanoların ve gerekse raft gibi diğer su taşıma araçlarının kullanılabilmesi için ulaşım ve otopark gibi tesisleri unutmaması gereklidir. Ulaşımın doğayı, var olan yeşil dokuyu tahrip edecek şekilde değil, mevcut izleri kullanacak şekilde tasarlanması uygun olacaktır.



Şekil 4. Bot ve kanolar için su kıyısında servis ve yavaşma yerleri

Otoparkların yanı sıra, kano ve kayıkların suya girişi bölgeleri saptanarak, hem doğayı koruyucu ve hem de kullanışı kolay olan tesisler yapılmalıdır. Bu tesis-



DOĞANIN SESİ

lerin, mutlaka yapılı olması gerekmez, kıyıyı doğal olarak muhafaza edecek, taş, kum/çakıl vb sıkıştırılmış doğal malzemeler kullanılabilir. Kıyı doğal bitki örtüsünün korunması ve kıyıda görselliği bozacak yapılar yapılmaması esas ilkedir.



Şekil 5. Bot ve kanolar için su kıyısında doğal yaşama yerleri

Bot ve kanolar ile kayak/sandal/yelkenli kullanımı belirli bir yoğunluğun üstüne çıkmamalıdır. Kirlilik oluşturmamak amacı ile belirli noktalarda toplanmış servis/odak noktaları planlanmalı ve bu odaklarda yeme/içme (gastronomi), tuvalet, çöp toplama, sağlık, telefon vb. servis ve hizmet üniteleri bulunmalıdır. Uygun alanlarda bu ODAK'lar, çay bahçesi, kafe gibi daha geniş kitleye hizmet verecek şekilde tasarlanabilir.

Doğa Parkları'nda eğer dere, nehir, göl, deniz gibi doğal ve yapay su elemanları varsa, insanların suyun kenarına nasıl getirileceği ve sahil kenarlarının nasıl planlanacağı çok önem kazanır.



Şekil 6. Su kıyısında doğal yürüme yolu (Promenad)

Eğer su seviyesi devamlı değişiyorsa, suya kadar inen çimenlik ve diğer bitkisel materyal su altında kalınca yaşamayıp ölünce estetik görünüm bozulur.

Bu durumda ya çimen gibi bitkiler yerine, suya dayanıklı saz gibi bitkiler kullanılmalı ya da taş, kaya gibi bitkisel olmayan malzemeler kullanılmalıdır.



Şekil 7. Su ile kıyı kenarının doğal çim örtüsü

VİSTA, BAKI, SEYİR TERASLARI VE PANAROMİK NOKTALAR

Vista, bakı, seyir terasları ve panoramik noktalar saptanarak doğal peyzajın daha iyi seyredilmesi ve algılanması sağlanmalıdır. Tepe noktaları bu tür odakların oluşturulması için en ideal konumlardır. Panoramik noktalarda konumlandırılacak dürbünler ile doğal yaşam izlenebilir. Yaya patikaları ve erişimleri özürülülerin ihtiyaçlarını da göz önüne alınmalıdır.



Şekil 8. Özürülüler için de uygun olabilecek iskele tasarımı



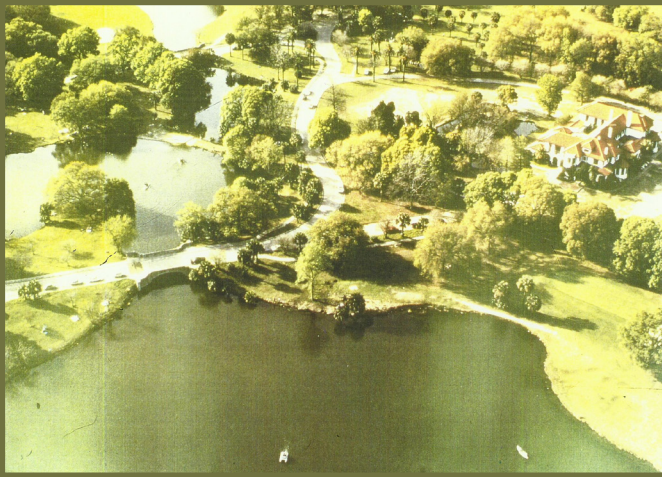
DOĞANIN SESİ

Aşağıdaki fotoğrafta; bir akarsu üzerine yapılan köprü, hem çevreye uymakta, hem de yayaların emniyet içinde ve kolaylıkla akarsuyu geçmesini sağlamaktadır. Ahşap malzeme dayanıklılığı ve çevreye uyumu açısından tercih edilmiştir. Görsel olarak da fotoğraf, video gibi çekimlerinde çevreye uymakta ve aykırı durmamaktadır.



Şekil 9. Bir akarsu üzerine kurulan ahşap köprü

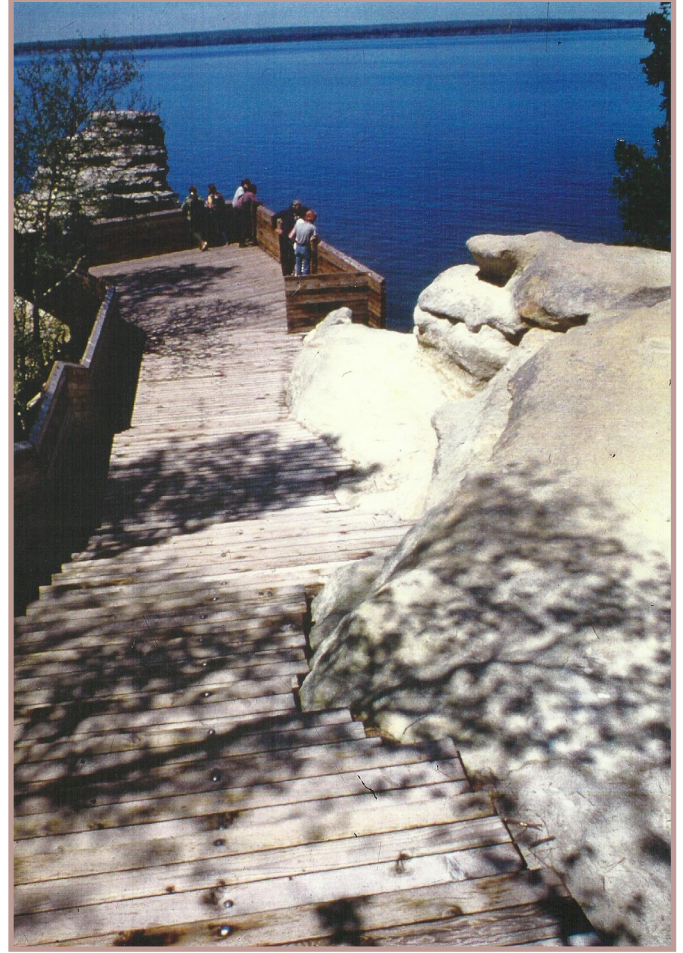
Doğa Parklarında özel faaliyetler için kullanılacak bina ve tesislerin dikkatle ve üstün bir kalite ile yapılması parkın başarısını artırır. Park için gerekli servisler küçük boyutlarda, doğa ile uyumlu, özel tasarımlar ile yapılmalıdır.



Şekil 10. Doğa parklarında yapılaşma pastoral görünümü bozmamalıdır

Yaya patikalarının düzenlenmesinde, doğaya uyum ve manzaranın değişkenliğini ve zenginliğini sağlamak en önemli kriter olarak kabul edilmelidir. Bakı ve seyir teraslarının konumu, yer seçimi önem taşımaktadır. Bu yerler, özellik taşıyan noktaların de-

ğerlendirilmesi ve geliştirilmesi şeklinde olmalıdır. Tepelerin en üst noktalarını, yamaçları değerlendirerek, hem yangın gözetleme kuleleri, hem de manzara (kuş, doğa) seyir noktaları oluşturulabilir.



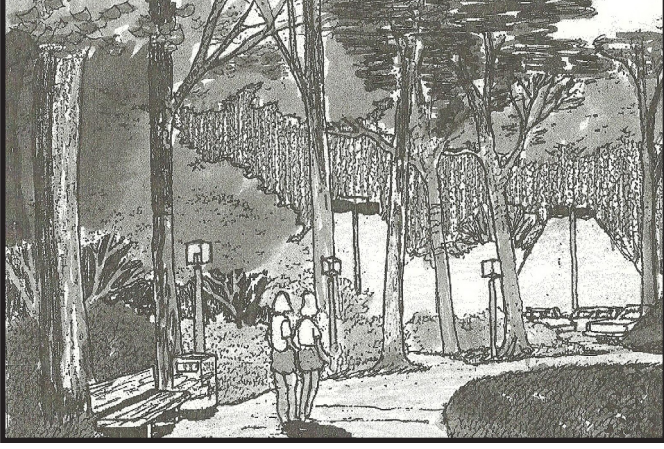
Şekil 11. Ahşap malzeme ile oluşturulmuş bir yaya yolu ve manzara/bakı terası

Bu bakı noktaları; yer yer aynı zamanda birer odak noktası olarak kullanılabilir ve gerekli servisler buralarda yer alabilecektir. Bakı/seyir teraslarının başka noktalardan algılanmasında çirkin görünüm-ler oluşturmamak için ölçekli uygulamalar yapılmalıdır. Bu ölçek, tepe veya bakı noktasının yeri, konumu ve niteliğine göre değişebilir. Ancak, yüksek ve beton yığını izlenimi veren yapılaşmalar genellikle uzaktan doğaya aykırı bir izlenim vermekte ve görüntüyü bozmaktadır.

Bakı ve seyir noktalarında; yürüyüş yollarında, yer ve konuma göre güvenlik önlemleri önem taşımaktadır. Bu güvenlik önlemlerinin en önemlisi, parkın etkin kullanım süresini arttırmak anlamında da gerekli olan, iyi bir aydınlatma sistemidir.



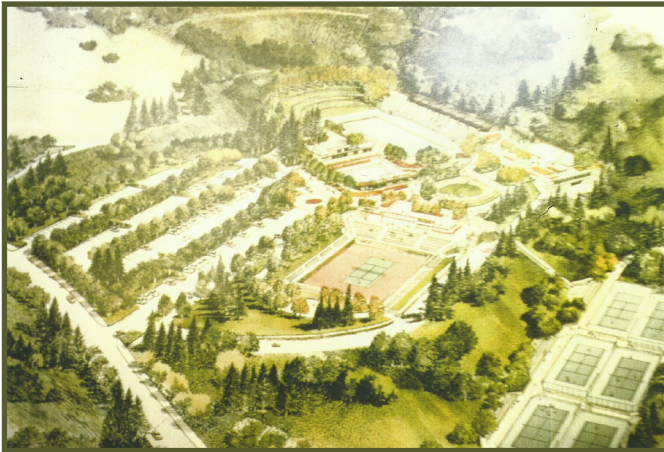
DOĞANIN SESİ



Şekil 12. Yaya patikaları oturma ve aydınlatma öğeleri ile donatılmalıdır

Park ziyaretçilerinin parka gelişleri sırasındaki ilk imajları çok önemli olduğu için, bu yerlerin düzenlenmesi parkın başarılı veya başarısız olmasında büyük rol oynarlar.

Giriş noktaları, önemli kapılardır ve bu noktalarda ziyaretçileri bilgilendirmeye, yönlendirmeye ve ihtiyaçlarını karşılamaya yönelik her türlü servis ve hizmet üniteleri yer almalıdır. Doğa Parkı alanına ana yollardan giriş özel olarak planlanmalıdır. Ana ulaşım girişleri, parkı özelliğine göre geliştirilmelidir.



Şekil 13. ADB'de Notch Parkway Girişi

Park alanında yapılacak otoparklar da büyük bir dikkatle planlanmalıdır. Otoparklardaki peyzaj düzenlemelerinde gölge verecek ağaçlar hem fonksiyonel hem de estetik değer için kullanılmalıdır.

Ana gelişme fikri ve kavramına uygun olarak düzenlenen yapılar hem fonksiyonel olmalı, hem de çevre ile uyum içinde olmalıdır. Örneğin; aşağıdaki fotoğrafta görülen bina bir ziraat müzesi olarak ve ziraat depoları görünüşünde tasarlanmıştır.



Şekil 14. Ziraat müzesi olarak tasarlanan bir yapı

KAYNAK

Tunçer, M., (1998-2000). "İstanbul Elmalı Baraj Havzası Doğa Parkı Avan Projesi (1850 Ha.)" için hazırlanmıştır. (1/25000, 1/5000, 1/1000, 1/500 Kentsel Tasarım, Peyzaj, Altyapı ve Mimari Avan Projeleri hazırlanmıştır), UTTA Planlama & Danışmanlık Ltd. Şti.